

VERSLAG
GEZONDHEIDSINVENTARISATIE
BIJ DE
BASSET FAUVE DE BRETAGNE
IN NEDERLAND

Steekproef jaargangen 2005 tot en met 2009
Enquêtering 2012

Peter Prins & Ed.J. Gubbels,
Genetic Counselling Services,
september 2012

© 2012 Genetic Counselling Services, Westerhaar - Vriezenveensewijk

All rights reserved. No part of this publication may be reproduced, stored in a retrieval system, or transmitted in any form by any means, electronic, mechanical, photocopying, recording or otherwise, without the written permission of the authors.

INHOUD

1.	Inleiding	<i>blz.</i> 1
2.	Materiaal en Methoden	3
3.	Algemene gegevens	5
4.	Gezondheid	10
5.	Gedrag	16
6.	Fokkerij	21
7.	Conclusies en aanbevelingen	24

Bijlage :
Enquêteformulier Gezondheidsinventarisatie
versie Basset Fauve de Bretagne 2012

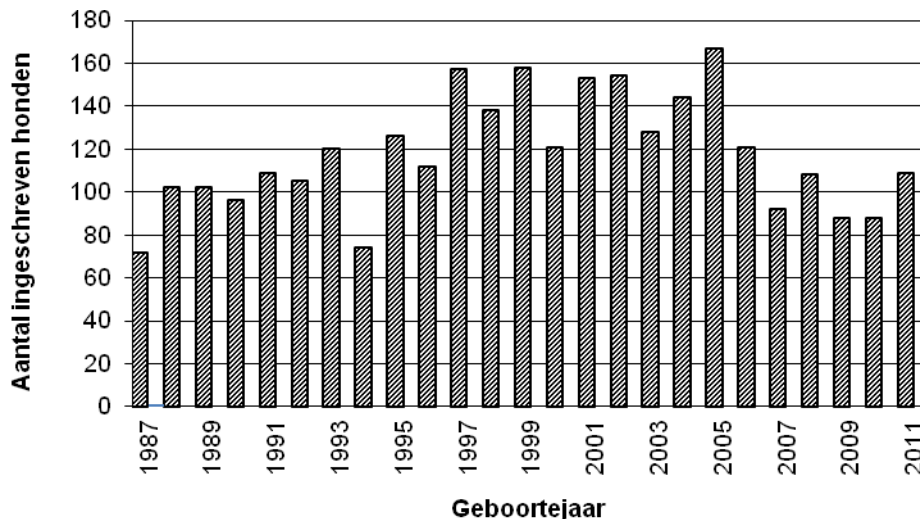
LIJST VAN FIGUREN EN TABELLEN

Figuur 1. Aantallen in het NHSB ingeschreven Basset Fauve de Bretagne, 1987-2011	1
Figuur 2. Gebruiksdoel van de hond bij aanschaf	7
Figuur 3. Algemene omschrijving van het gedrag	16
Tabel 1. Respons op de enquête	5
Tabel 2. Verdeling der geslachten	5
Tabel 3. Lidmaatschap rasvereniging	6
Tabel 4. Hoogste kwalificaties van geshowde honden	8
Tabel 5. Problemen met de gezondheid	10
Tabel 6. Frequentie waarmee gezondheidsproblemen optreden in de afzonderlijke systemen	11
Tabel 7. Rasspecifieke ziekten	13
Tabel 8. Gezondheidsproblemen van reuen vergeleken met die van teven	14
Tabel 9. Rasspecifieke ziekten van reuen vergeleken met die van teven	14
Tabel 10. Algemene omschrijving van het gedrag	17
Tabel 11. Het gedragsbeeld per geslacht	18
Tabel 12. Overzicht van probleemgedrag t.a.v. volwassenen, kinderen en honden	19
Tabel 13. Verdeling van de leeftijden bij sterilisatie	22
Tabel 14. Gezondheidsproblemen van gecastreerde teven vergeleken met die van niet-gecastreerde teven	23

1. INLEIDING

De Basset Fauve de Bretagne behoort tot de hondenrassen met een ongeveer gelijkblijvende populariteit in Nederland in de afgelopen 25 jaar. Tussen 1987 en 2011 werden er jaarlijks gemiddeld 117 pups ingeschreven in het NHSB (zie figuur 1). De omvang van de huidige geregistreerde totale populatie in ons land moet, bij een veronderstelde gemiddelde levensduur van minstens tien jaar, op minimaal 1350 dieren worden geschat.

Figuur 1. Aantallen in het NHSB ingeschreven Basset Fauve de Bretagne-pups, 1987-2011



Naast de in het NHSB ingeschreven honden zijn er ook Basset Fauves waarvoor geen stamboom werd aangevraagd, ook al waren beide ouderdieren misschien wel geregistreerd. Deze honden zonder stamboom komen we in de cijfers niet tegen; toch gaat het hier om honden die mede bepalend zijn voor de beeldvorming over het ras, omdat ze wèl als Basset Fauve herkenbaar zijn.

Voor de rasvereniging, de Nederlandse Fauve de Bretagne Club (NFBC), diende zich de vraag aan of, en in hoeverre, er sprake is van structurele problemen met de gezondheid of met het gedrag van het ras. Zoals elk ras kent ook de Basset Fauve afwijkingen en stoornissen die erfelijk zijn of waarvoor een erfelijke basis wordt vermoed. Dit gegeven op zich is niet verontrustend. Essentieel is de vraag of er, voor één of meer van deze problemen, sprake is van een dusdanige situatie dat acuut ingrijpen wenselijk of noodzakelijk is.

Al eerder, in 2001, heeft de NFBC, samen met de toenmalige W.K. Hirschfeldstichting (WKHS) een onderzoek naar een aantal karakteristieken van de Basset Fauve de Bretagne in Nederland in gang gezet. Voor dit onderzoek destijds werd, evenals in het hier gepresenteerde onderzoek, gebruik gemaakt van de gestandaardiseerde enquêteformulieren van de WKHS en van de bijbehorende methodiek van verzamelen, verwerken en analyseren. De verantwoordelijkheid voor dat onderzoek was ondergebracht bij de WKHS.

De resultaten van dit onderzoek zijn gepubliceerd in het rapport "Verslag Gezondheidsinventarisatie bij de Nederlandse Basset Fauve de Bretagne populatie, steekproef jaargangen 1992 tot en met 1997, enquêteering 1997, 1998 en 1999, Mariska Muijsers, Ed.J. Gubbels en Peter Prins, W.K. Hirschfeldstichting januari 2001."

Om meer duidelijkheid te krijgen over de in bovengenoemd rapport gesignaleerde verschijnselen, de huidige status daarvan in van het ras en hun ontwikkeling in de tijd, besloot de Nederlandse Fauve de Bretagne Club dit onderzoek in 2012 te herhalen.

Half maart 2012 werden alle eigenaren van in het N.H.S.B. ingeschreven Bassets Fauve de Bretagne geboren in de jaren 2005, 2006, 2007, 2008 en 2009 (drie-, vier-, vijf- zes- en zevenjarige honden) benaderd, met het verzoek informatie te verschaffen over hun hond en over hun beleving ten aanzien van het functioneren van het dier. Uit de aldus verzamelde gegevens werd de kwalitatieve en kwantitatieve informatie verkregen die in dit rapport is weergegeven. Op basis van de gegevens worden conclusies getrokken omtrent de huidige situatie van het ras. Daar waar mogelijk, worden uitspraken gedaan over de consequenties van de huidige bevindingen voor de toekomst van de populatie.

Uitdrukkelijk zij vermeld dat het hier om een in de tijd beperkte bestandsopname gaat, waarbij het slechts ten dele mogelijk is zicht te krijgen op processen die zich in de opeenvolging van generaties ontwikkelen. Vanuit de nu beschikbare gegevens zullen uitspraken over trends altijd een voorwaardelijk karakter hebben. De invulling van die voorwaarden zal de richting en de omvang van de aangeduide trends bepalen.

Dat dit rapport tot stand kon komen, hebben we te danken aan de 279 eigenaren die zoveel betrokkenheid bij 'hun ras' toonden dat zij de moeite namen het enquêteformulier in te vullen en terug te sturen. We zijn hen zeer erkentelijk voor hun onmisbare bijdrage aan dit onderzoek.

2. MATERIAAL EN METHODEN

Definitie van de populatie

In het onderzoek waarover hier verslag wordt uitgebracht is de Basset Fauve de Bretagne populatie in Nederland onderwerp van studie. Deze populatie is gedefinieerd als 'alle dieren, behorend tot het ras Basset Fauve de Bretagne, ingeschreven in het NHSB'.

Omdat een populatiedekkend onderzoek om tal van praktische redenen was uitgesloten, werd besloten een beperkte steekproef te nemen. Aan deze steekproef werd de eis gesteld dat ze in voldoende mate ruimte moest bieden tot het doen van uitspraken die voor de populatie als geheel geldigheid hebben.

Overwegingen bij de methode

Een onderzoek naar het functioneren ten aanzien van gezondheid en gedrag van een hondenras zal altijd uit moeten gaan van de informatie die bij eigenaren (houders) beschikbaar is. Natuurlijk zijn er tegen de onderzoeksmethodiek 'het enquêteren van eigenaren' bedenkingen aan te voeren. Zo worden de resultaten bepaald, en soms ook beperkt, door het kennisniveau dat bij die eigenaren aanwezig is. Met name bij het benoemen van 'onduidelijke' afwijkingen en problemen kan dit een rol spelen.

Anderzijds is de beleving van die eigenaar wezenlijk. Het welzijn van een hond wordt, behalve door zijn eigen fysieke gesteldheid, in hoge mate bepaald door het vermogen van die hond om in harmonie te leven met zijn omgeving. En aangezien onze honden primair functioneren in relatie tot de mens, vinden we in de beleving van die mens belangrijke aanwijzingen over de mate van welzijn van zijn hond.

Vergelijking van resultaten

De resultaten worden vergeleken met die uit eerder vergelijkbaar onderzoek bij de Basset Fauve de Bretagne (steekproef jaargangen 1992 tot en met 1997, rapportage 2001). Deze resultaten zullen verder in het verloop van het rapport worden aangehaald als "onderzoek 2001".

Bovendien worden de resultaten, daar waar dat in dit rapport relevant is, vergeleken met de resultaten van vergelijkbaar onderzoek bij 27 eerder onderzochte rassen, zoals weergegeven in het rapport 'SYNTHESE, Gezondheidsinventarisaties bij een aantal Nederlandse rashondenpopulaties, 1994-2001', Ed.J. Gubbels, Peter Prins & Janneke Scholten, Raad van Beheer, afdeling GGW, oktober 2002. (Uitgave: Raad van Beheer op Kynologisch Gebied, Amsterdam).

Overwegingen bij de keuze van de steekproef

De samenstelling van een steekproef wordt bepaald door de doelstelling van het onderzoek. Het onderzoek naar mogelijke problemen met de gezondheid en het gedrag van de Basset Fauve de Bretagne werd aangezet vanuit de vaststelling dat er te weinig structurele informatie beschikbaar was over de huidige Nederlandse populatie van het ras. Daarom werden voor dit onderzoek de volgende doelen vastgesteld:

1. Het in kaart brengen van de belangrijkste problemen in de Nederlandse Basset Fauve de Bretagne populatie.
2. Het geven van schattingen voor de frequenties waarmee deze problemen optreden.
3. Het formuleren van conclusies en aanbevelingen ten behoeve van de fokkers en de rasvereniging.

Bij de aanvang van het onderzoek werden de bij de Basset Fauve de Bretagne veronderstelde problemen geëvalueerd. Op grond hiervan werd gekozen voor het enquêteren van eigenaren van dieren in de leeftijd van drie tot en met zeven jaar. De honden in de steekproef van het onderzoek rapportage 2001 waren twee tot en met zeven jaar oud.

Overwegingen bij het bepalen van de steekproefomvang

Naarmate de omvang van de steekproef groter is, wordt het mogelijk om zeldzamere verschijnselen op te sporen. Voor het bepalen van de steekproefomvang staat de vraag centraal met welke nauwkeurigheid we verschijnselen willen vaststellen.

Bij de methodiek 'enquête' is de welwillende medewerking van velen vereist. De ervaring bij andere rassen leert dat het responspercentage voor dit type onderzoeken tussen veertig en vijftig procent ligt, voor jongere honden wat hoger, voor oudere honden wat lager. Dit gegeven werd meegenomen bij de bepaling van de steekproefomvang.

Bij de gegeven steekproefomvang en bij een responspercentage in de genoemde orde van grootte, is het mogelijk om fenomenen die tweemaal per honderd dieren voorkomen met een zekerheid van nagenoeg honderd procent vast te stellen. Dit uitgangspunt werd voor deze inventarisatie aanvaardbaar geacht. In eventuele vervolgonderzoeken kan dit worden herzien, afhankelijk van de aard, en vooral ook de ernst, van de gevonden afwijkingen in de populatie.

Opmerkingen over het enquêteformulier

Ten behoeve van dit onderzoek werd het gestandaardiseerde enquêteformulier aangepast voor de Basset Fauve de Bretagne (zie bijlage). Deze aanpassing betrof de 'rasspecifieke ziekten', waarnaar in onderdeel 12 op het derde blad wordt gevraagd.

De enquête kent 'gesloten vragen', waarin de respondent alleen maar kan aankruisen wat van toepassing is, en 'open vragen', waarin de respondent een toelichtende tekst kan geven. Alle teksten werden voorafgaand aan de analyse gelezen en geïnterpreteerd. Waar dit aan de orde was werden de antwoorden op de gesloten vragen aangepast overeenkomstig de gegeven toelichtingen.

Toelichting bij de tabellen

Genetic Counselling Services analyseert de gegevens per geboortjaar van de honden. Dat betekent dat in de meeste tabellen in de eerste kolom de leeftijd van de honden staat. Daarmee is het overal duidelijk aan welke deelpopulatie (jaargang) de gegevens en de bijbehorende conclusies zijn ontleend.

In dit rapport worden de tellingen van enquêteresultaten gegeven, aangevuld met het overeenkomstige percentage. Dit percentage is een 'puntschatting'. We moeten daarbij bedenken dat het om een zo goed mogelijke schatting gaat, gebaseerd op de steekproef. De echte waarde, de waarde die we zouden vinden als we de hele populatie zouden onderzoeken, kennen we niet. We kunnen wel, met een vooraf vast te stellen betrouwbaarheid, aangeven in welk gebied die echte waarde ligt. Dat doen we door een 'intervalschatting' op te nemen.

In dit onderzoek is gekozen voor een betrouwbaarheid van 95 procent. In de percentagekolom staat dan bijvoorbeeld, voor een verschijnsel dat bij 5 procent van de honden voorkwam, dat het percentage $5,0 \pm 1,4$ is. Dit betekent dat de echte waarde, met een zekerheid van 95 procent, tussen 3,6 en 6,4 procent ligt. De breedte van het interval wordt bepaald door het aantal waarnemingen waarop de schatting is gebaseerd. Naarmate dat aantal groter is, zal het interval kleiner zijn en krijgen we dus een betere schatting van de echte frequentie, de frequentie waarmee het verschijnsel in de populatie voorkomt.

3. ALGEMENE GEGEVENS

Medewerking aan de enquête

Half maart 2012 werden 493 enquêteformulieren verstuurd naar de eigenaren van Bassets Fauve de Bretagne geboren in de jaren 2005, 2006, 2007, 2008 en 2009. Met behulp van het GCS-enquêteformulier werden de aangeschreven eigenaren ondervraagd over het wel en wee van hun honden.

Van de 493 verzonden enquêteformulieren werden er 279 (56,6 procent) door de eigenaar ingevuld en geretourneerd (zie **tabel 1**). Dit responspercentage is vergelijkbaar met dat in het eerdere onderzoek (rapportage 2001) en hoger dan de meeste percentages bij andere rassen in soortgelijke onderzoeken. Met dit aantal geretourneerde enquêteformulieren is het mogelijk om met nagenoeg volledige zekerheid binnen de totale onderzoeksgroep fenomenen op te sporen die bij tenminste twee procent van de honden voorkomen.

Tabel 1. Respons op de enquête

Jaar	Ingevuld retour		Onbestelbaar retour		Geen respons		Totaal verzonden
	aantal	(%)	aantal	(%)	aantal	(%)	aantal
2005	64	(50,8 ± 8,7)	6	(4,8 ± 3,7)	56	(44,4 ± 8,7)	126
2006	59	(57,3 ± 9,6)	1	(1,0 ± 1,9)	43	(41,7 ± 9,5)	103
2007	41	(46,6 ± 10,4)	5	(5,7 ± 4,8)	42	(47,7 ± 10,4)	88
2008	58	(58,0 ± 9,7)	1	(1,0 ± 2,0)	41	(41,0 ± 9,6)	100
2009	57	(75,0 ± 9,7)	1	(1,3 ± 2,6)	18	(23,7 ± 9,6)	76
Totaal	279	(56,6 ± 4,4)	14	(2,8 ± 1,5)	200	(39,3 ± 2,9)	493
2001	416	(59,5 ± 3,6)			283	(40,5 ± 3,6)	699

Bij de interpretatie van de resultaten kan het van belang zijn te letten op de leeftijden van de honden ten tijde van enquêtering. Daar waar processen aan de orde zijn die zich op een bepaalde leeftijd ontwikkelen of openbaren, zouden we die ontwikkeling moeten kunnen waarnemen in de vorm van een toe- of afname in de verschillende leeftijdsklassen.

Geslacht.

Als we kijken naar de verdeling van reuen en teven in de onderzochte groep stellen we vast dat er geen aantoonbaar verschil is tussen beide geslachten (zie **tabel 2**). Een tekort aan vertegenwoordigers van een der geslachten kan wijzen op een verhoogde sterfte veroorzaakt door afwijkingen die iets met het ene of andere hormonale milieu te maken hebben. Een tekort aan mannelijke dieren wijst vaak op een geslachtsgebonden erfelijke afwijking. Voor geen van beide vinden we hier aanwijzingen.

Tabel 2. Verdeling der geslachten

Jaar	Reuen		Teven		Totaal
	aantal	(%)	aantal	(%)	aantal
2005	40	(62,5 ± 11,9)	24	(37,5 ± 11,9)	64
2006	27	(45,8 ± 12,7)	32	(54,2 ± 12,7)	59
2007	22	(53,7 ± 15,3)	19	(46,3 ± 15,3)	41
2008	31	(53,4 ± 12,8)	27	(46,6 ± 12,8)	58
2009	22	(38,6 ± 12,6)	35	(61,4 ± 12,6)	57
Totaal	142	(50,9 ± 5,9)	137	(49,1 ± 5,9)	279
2001	193	(46,4 ± 4,8)	223	(53,6 ± 4,8)	416

Om na te gaan of eigenaren van reuen en teven verschillende ervaringen hadden met hun hond, werd een aanvullende analyse uitgevoerd. Daarbij bleek, dat reuen duidelijk ondervertegenwoordigd waren bij de als fokhond aangeschafte honden. Reuen worden vaker dan teven uitsluitend als huishond aangeschaft. Teven komen in tegenstelling tot reuen vaker terecht bij eigenaren met ervaring, die al eerder een Basset Fauve hebben gehad.

Lidmaatschap van de rasvereniging

De in dit rapport gepresenteerde gegevens werden op initiatief van de rasvereniging verzameld met het doel daarop, indien nodig, toekomstig fokbeleid te baseren en het huidige beleid te evalueren. Bij het ontwikkelen en ten uitvoer brengen van beleid, is de organisatiegraad van 'het vakgebied' een van de kritische succesfactoren. Naarmate het draagvlak van een rasvereniging groter is, wordt de discussie over het wenselijke en noodzakelijke voor het ras door meer betrokkenen gevoerd en is er een breder draagvlak voor de conclusies.

In de onderzochte groep werd een lidmaatschapspercentage van 16,4 vastgesteld, dat laag is in vergelijking met wat er in eerdere studies bij andere rassen is gevonden, en ook aanzienlijk lager dan het lidmaatschapspercentage in het vorige onderzoek. Toen was dat nog 40,5 procent!

Tabel 3. Lidmaatschap rasvereniging

Jaar	Wel lid		Niet lid		Totaal aantal	Geen antwoord
	aantal	(%)	aantal	(%)		
2005	14	(23,3 ± 10,7)	46	(76,7 ± 10,7)	60	4
2006	8	(13,6 ± 8,7)	51	(86,4 ± 8,7)	59	0
2007	5	(12,2 ± 10,0)	36	(87,8 ± 10,0)	41	0
2008	7	(12,3 ± 8,5)	50	(87,7 ± 8,5)	57	1
2009	11	(19,3 ± 10,2)	46	(80,7 ± 10,2)	57	0
Totaal	45	(16,4 ± 4,4)	229	(83,6 ± 4,4)	274	5
2001	161	(40,5 ± 4,8)	237	(59,5 ± 4,8)	398	18

Uit een aanvullende analyse blijkt dat eigenaren die hun hond met het gebruiksdoel "fokhond" aanschafte, vaker dan volgens toeval mocht worden verwacht, lid zijn van de rasvereniging. Waar het gaat om draagvlak voor beleid, is het lidmaatschap van de groep "fokkers" natuurlijk van wezenlijk belang. Huishonden zijn binnen de vereniging ondervertegenwoordigd. Onder de leden van de rasvereniging zijn meer eigenaren die al ervaring met het ras hebben en honden van leden van de rasvereniging blijken gehoorzamer dan de overige honden.

Herkomst van de honden

Van de 274 honden waarvoor de vraag naar de herkomst van de hond werd beantwoord, waren er 246 (89,8 procent) rechtstreeks afkomstig van een fokker, 12 honden (4,4 procent) kwamen uit eigen fokkerij en 16 dieren (5,8 procent) werden overgenomen van derden. Deze cijfers zijn vergelijkbaar met wat er in eerdere studies bij andere rassen is gevonden en wijken nauwelijks af van die uit het vorige onderzoek. Destijds was 5,5 procent zelf gefokt en was 92 procent afkomstig van een fokker.

De eigenaar en zijn verwachtingen

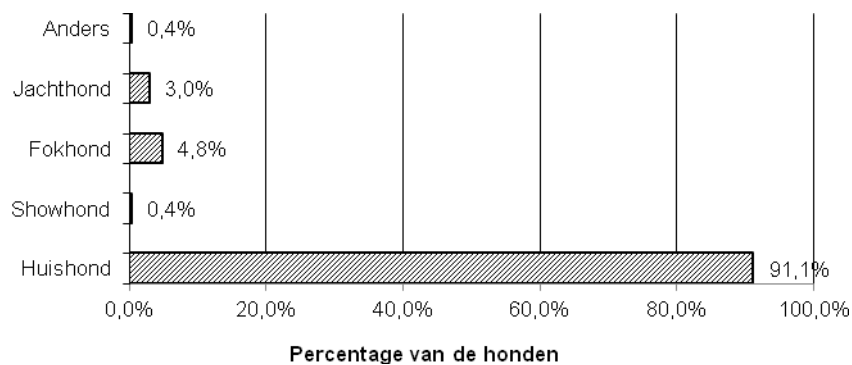
In de enquête werd gevraagd met welk doel de eigenaar de hond had aangeschaft (**figuur 2**). Hierbij kon gekozen worden tussen de categorieën 'huishond', 'fokhond', 'showhond', 'waakhond', 'jachthond', 'verdedigingshond' en de categorie 'anders'.

Waar een eigenaar meer dan één categorie had aangekruist, moest voor de analyse een keuze worden gemaakt. Als een hond zowel show- als fokhond werd genoemd, werd voor de aanduiding 'fokhond' gekozen. Daar waar behalve 'huishond' ook nog een andere kwalificatie werd gebruikt, werd voor die laatste aanduiding gekozen. Honden die door hun eigenaar als show-, fok-, of jachthond werden aangeduid, werden in de meeste gevallen ook als 'huishond' aangemeld. Dat betekent dat het merendeel van de honden in ons onderzoek (tevens) de rol van huishond vervult.

Er werden geen noemenswaardige verschillen in gebruiksdoel aangetroffen tussen de jaargangen. Daarom volstaan we met een weergave voor de totale onderzoeksgroep in figuur 2.

Bijna alle honden (91,1%) worden als huishond aangeschaft. Dat was in het eerdere onderzoek ook zo (toen 86,4%). Het percentage honden dat in beginsel voor de fokkerij werd aangeschaft is bijna de helft van het percentage van elf jaar geleden (4,8% tegen 8,6%). Het percentage "potentiële jachthonden" is daarentegen beduidend hoger: 3,0% respectievelijk 0,3%. De overige categorieën worden niet of nauwelijks genoemd.

Figuur 2. Gebruiksdoel van de hond bij aanschaf



Uiteraard heeft elke eigenaar bij de aanschaf van een pup bepaalde verwachtingen. En net als bij de aanschaf van zoveel andere dingen wordt ook hier niet altijd ieders verwachting vervuld. Eén op de veertien eigenaren (6,9 procent) had zich bij aanschaf van hun Basset Fauve iets anders voorgesteld. De oorzaak kan uiteraard zowel bij de eigenaar als bij de hond liggen. Dit percentage is lager dan het percentage 'teleurgestelden' in het onderzoek van 2001 (toen 12,4%), maar vergelijkbaar met dat bij de andere eerder onderzochte rassen.

In de enquête werd vervolgens gevraagd naar de tevredenheid van de eigenaar over de voorlichting die de fokker bij de aanschaf gaf. Op zichzelf verdient het aspect 'voorlichting van potentiële kopers' alle aandacht. Naarmate hierin beter wordt voorzien heeft de nieuwe eigenaar een reëler beeld van waar hij aan begint. Niet alleen zal daardoor de eigenaar meer plezier beleven aan zijn hond, ook de hond zal meer plezier beleven aan zijn eigenaar. Bij dit onderzoek gaf het merendeel van de eigenaren (93,4 procent) aan tevreden te zijn over de verkregen voorlichting, een vergelijkbaar percentage met het eerdere onderzoek (94,0%).

Ook is gevraagd hoe de lichamelijke conditie van de hond was bij de aanschaf. Van de 270 eigenaren die hierop antwoord gaven vonden acht (3,0%) de conditie matig, de overige 262 (97,0%) kwalificeerden de conditie als "goed".

Ruim een kwart (25,5 procent) van de eigenaren in de steekproef heeft al eens eerder een Basset Fauve gehad. Deze vroegere ervaring met het ras was kennelijk zo positief dat opnieuw voor een Fauve werd gekozen. Bij andere rassen zien we een vergelijkbaar percentage: eigenaren van Fauves zijn in hun trouw

aan het ras niet anders dan eigenaren van andere rassen. Ook in het vorige onderzoek zagen we een vergelijkbaar percentage (toen 24,5 procent).

Als 'fok-' of 'jachthond' aangeschafte honden komen vaker terecht bij eigenaren met ervaring met Basset Fauves, 'huishonden' vaker bij eigenaren zonder eerdere ervaring. Ook geven ervaren eigenaren vaker de voorkeur aan een teef en zijn vaker ontevreden over het exterieur van hun hond dan eigenaren die voor het eerst een Basset Fauve hebben.

Omdat de enquête zich richt op huidige eigenaren van Basset Fauves, ontbreekt natuurlijk de informatie over degenen die voorheen een hond van dit ras hadden en die besloten over te stappen naar een ander ras, of die zelfs helemaal geen hond meer willen. Die groep vroegere eigenaren zou veel informatie kunnen verschaffen over motieven 'om het niet meer te doen'.

Het exterieur

Bij de fokkerij van rashonden wordt aan het exterieur veel waarde toegekend. Ook veel eigenaren hebben de neiging de kwaliteit van rashonden uit te drukken in termen van de mate waarin de dieren voldoen aan de standaard zoals die op de tentoonstelling wordt geïnterpreteerd. Vandaar dat ook in deze enquête de vraag naar de tevredenheid met het uiterlijk van de hond niet kon uitblijven. Negen op de tien eigenaren (92,7 procent) gaven aan tevreden te zijn met het uiterlijk van hun Fauve. Het betreft hier overigens de 'subjectieve' beleving van de eigenaren, die niet overeen hoeft te komen met wat de keurmeesters ervan zouden vinden. Desondanks, ongeacht wat die keurmeesters ervan vinden, er zijn geen redenen op voorhand om de specifieke esthetische deskundigheid van eigenaren van Basset Fauves in twijfel te trekken.

Ruim twee op de tien honden in dit onderzoek (21,5 procent) werd uitgebracht op een of meer shows of keuringen. In het onderzoek van 2001 was dit een vergelijkbaar percentage (24,7 procent). Blijkbaar ziet ruim twintig procent van de eigenaren het nut van officiële exterieurkeuringen in.

Om een indruk te krijgen omtrent de tevredenheid over het uiterlijk van de Basset Fauve van 'wat meer officiële zijde' werd ook naar keuringsuitslagen gevraagd. Daar waar meer uitslagen van hetzelfde dier beschikbaar waren werd, ongeacht het aantal uitslagen, de hoogste score opgevoerd als kwalificatie voor de hond (zie **tabel 4**).

Tabel 4. Hoogste kwalificaties van geshowde honden

Jaar	Uitmuntend		Zeer goed		Goed		Matig		Totaal	Geen antwoord
	aantal	(%)	aantal	(%)	aantal	(%)	aantal	(%)		
2005	5	(41,7)	2	(16,7)	3	(25,0)	2	(16,7)	12	4
2006	7	(53,8)	4	(30,8)	0	(0,0)	2	(15,4)	13	0
2007	3	(42,9)	2	(28,6)	2	(28,6)	0	(0,0)	7	1
2008	4	(40,0)	2	(20,0)	0	(0,0)	4	(40,0)	10	0
2009	8	(72,7)	2	(18,2)	1	(9,1)	0	(0,0)	11	1
Totaal	27	(50,9)	12	(22,6)	6	(11,3)	8	(15,1)	53	6
2001	53	(57,6)	26	(28,3)	13	(14,1)	0	(0,0)	92	6

De kwalificatie 'matig' kwam 8 maal, de kwalificatie 'goed' zes maal voor, samen goed voor ruim 26 procent. Voor het overige zien we in onderstaande tabel slechts 'zeer goede' of 'uitmuntende' honden. De exterieurkwalificaties zijn niet beter dan in het onderzoek van elf jaar geleden. Zo bezien lijkt de kwaliteit van de Basset Fauve er, wat exterieur betreft, niet op vooruit gegaan te zijn.

Overleden en afgestane honden

Ten tijde van de enquêtering bleken 5 (1,8%) van de 273 honden waarvoor deze vraag was beantwoord te zijn overleden. Dat is een bijzonder laag percentage, ruim 98 procent van de Basset Fauves in dit onderzoek is op een leeftijd van 7 jaar nog in leven! In het vorige onderzoek bleek op deze leeftijd 8,0 procent van de honden op deze leeftijd overleden.

Ook het gemelde aantal overgeplaatste Fauves is laag: slechts 2 honden (0,7%) in de totale onderzoeksgroep.

Bij deze cijfers, wellicht meer nog dan bij de andere, moeten we bedenken dat ze gevoelig kunnen zijn voor vertekening door invloeden vanuit de emoties van de eigenaren. Het zou kunnen dat eigenaren die hun hond door sterfte verloren een verhoogde motivatie tot meewerken hebben. Dit zou tot een overschatting van het sterftepercentage kunnen leiden. Ook het omgekeerde kan aan de orde zijn. Eigenaren die al langer geleden hun hond hebben verloren, zullen wellicht niet meer bereid zijn deel te nemen aan de enquête.

4. GEZONDHEID

In het enquêteonderdeel over 'gezondheid' werd als eerste gevraagd of er problemen zijn geweest met de gezondheid van de betreffende hond. Het antwoord hierop is, voor elk van de honden, de samenvatting van gezondheid en ziekte, aangevuld met kleine en grotere ongelukjes en gebreken in de onderzochte periode.

Waar we hier over 'gezondheidsproblemen' spreken bedoelen we het hele scala, variërend van kleine ongemakjes tot en met ernstige en levensbedreigende zaken. De hier gemelde problemen omvatten alles, van een eenvoudige infectie of een beperkte verwonding tot en met zaken zoals epilepsie en nierfalen, die uiteindelijk tot een vroegtijdig einde kunnen leiden.

De aantallen

Van de 274 eigenaren die op deze vraag antwoord gaven, waren er 113 die aangaven dat er problemen zijn geweest met de gezondheid van hun hond (zie **tabel 5**). In de onderzochte leeftijdsgebieden kreeg ruim 41 procent (41,2%) van de honden met gezondheidsproblemen te maken. Vergeleken met andere eerder onderzochte rassen is dit percentage aan de lage kant, maar vergelijkbaar met het percentage in het onderzoek van elf jaar geleden (toen 42,6%).

Tabel 5. Problemen met de gezondheid

Jaar	Wel problemen		Geen problemen		Totaal aantal	Geen antwoord
	aantal	(%)	aantal	(%)		
2005	32	(53,3 ± 12,6)	28	(46,7 ± 12,6)	60	4
2006	23	(39,7 ± 12,6)	35	(60,3 ± 12,6)	56	1
2007	20	(48,8 ± 15,3)	21	(51,2 ± 15,3)	41	0
2008	19	(32,8 ± 12,1)	39	(67,2 ± 12,1)	58	0
2009	19	(33,3 ± 12,2)	38	(66,7 ± 12,2)	57	0
Totaal	113	(41,2 ± 5,8)	161	(54,6 ± 3,8)	274	5
2001	162	(42,6 ± 5,0)	218	(57,4 ± 5,0)	380	36

Om na te gaan of er verbanden bestaan tussen het optreden van gezondheidsproblemen en andere kenmerken werden aanvullende analyses uitgevoerd. Niet verrassend is, dat eigenaren van honden met gezondheidsproblemen vaker teleurgesteld bleken in hun "verwachtingen bij aankoop". Ook gaven zij aan minder goed voorgelicht te zijn dan de eigenaren van honden zonder gezondheidsproblemen.

Voor het overige waren geen verbanden aantoonbaar tussen gezondheid en andere onderzochte kenmerken.

Gezondheidsproblemen opgesplitst per systeem

De praktijk leert dat de gemiddelde hondeneigenaar slechts ten dele bekend is met de specifieke diagnoses die door dierenartsen worden gesteld. In vrijwel alle gevallen echter weet men wel het systeem (het functionele deel van de hond) aan te duiden waarin de gezondheidsstoornis optrad. Vandaar dat in de enquête een lijst van systemen werd aangereikt met de vraag, aan te geven in welke van deze systemen de gezondheidsproblemen optraden (zie **tabel 6**). In deze tabel zijn ook de totaalscores van het onderzoek 2001 opgenomen.

Tabel 6. Frequentie waarmee gezondheidsproblemen optreden in de afzonderlijke systemen (n=274)

Jaar	Huid en haar		Wervelkolom		Ledematen		Gebit		Totaal
	aantal	(%)	aantal	(%)	aantal	(%)	aantal	(%)	aantal
2005	16	(26,7 ± 11,2)	0	(0,0 ± 3,2)	6	(10,0 ± 7,6)	3	(5,0 ± 5,5)	60
2006	9	(15,5 ± 9,3)	0	(0,0 ± 3,4)	7	(12,1 ± 8,4)	1	(1,7 ± 3,4)	56
2007	4	(9,8 ± 9,1)	2	(4,9 ± 6,6)	5	(12,2 ± 10,0)	1	(2,4 ± 4,7)	41
2008	8	(13,8 ± 8,9)	2	(3,4 ± 4,7)	2	(3,4 ± 4,7)	1	(1,7 ± 3,4)	58
2009	6	(10,5 ± 8,0)	0	(0,0 ± 3,4)	2	(3,5 ± 4,8)	1	(1,8 ± 3,4)	57
Totaal	43	(15,7 ± 4,3)	4	(1,5 ± 1,4)	22	(8,0 ± 3,2)	7	(2,6 ± 1,9)	274
2001	36	(9,5 ± 2,9)	12	(3,2 ± 1,8)	27	(7,1 ± 2,6)	7	(1,8 ± 1,4)	380

Jaar	Zenuwstelsel		Ogen en gezichtsvermogen		Oren en gehoor		Bloed en afweersysteem		Totaal
	aantal	(%)	aantal	(%)	aantal	(%)	aantal	(%)	aantal
2005	1	(1,7 ± 3,2)	3	(5,0 ± 5,5)	6	(10,0 ± 7,6)	0	(0,0 ± 3,2)	60
2006	4	(6,9 ± 6,5)	0	(0,0 ± 3,4)	4	(6,9 ± 6,5)	0	(0,0 ± 3,4)	56
2007	2	(4,9 ± 6,6)	2	(4,9 ± 6,6)	3	(7,3 ± 8,0)	0	(0,0 ± 4,7)	41
2008	4	(6,9 ± 6,5)	0	(0,0 ± 3,4)	2	(3,4 ± 4,7)	0	(0,0 ± 3,4)	58
2009	1	(1,8 ± 3,4)	2	(3,5 ± 4,8)	2	(3,5 ± 4,8)	1	(1,8 ± 3,4)	57
Totaal	12	(4,4 ± 2,4)	7	(2,6 ± 1,9)	17	(6,2 ± 2,9)	1	(0,4 ± 0,7)	274
2001	32	(8,4 ± 2,8)	12	(3,2 ± 1,8)	22	(5,8 ± 2,3)	1	(0,3 ± 0,5)	380

Jaar	Hart en vaatstelsel		Longen en luchtwegen		Spijverteringsstelsel		Nieren en urinewegen		Totaal
	aantal	(%)	aantal	(%)	aantal	(%)	aantal	(%)	aantal
2005	1	(1,7 ± 3,2)	1	(1,7 ± 3,2)	7	(11,7 ± 8,1)	2	(3,3 ± 4,5)	60
2006	0	(0,0 ± 3,4)	0	(0,0 ± 3,4)	4	(6,9 ± 6,5)	2	(3,4 ± 4,7)	56
2007	0	(0,0 ± 4,7)	0	(0,0 ± 4,7)	3	(7,3 ± 8,0)	2	(4,9 ± 6,6)	41
2008	1	(1,7 ± 3,4)	1	(1,7 ± 3,4)	1	(1,7 ± 3,4)	2	(3,4 ± 4,7)	58
2009	0	(0,0 ± 3,4)	0	(0,0 ± 3,4)	3	(5,3 ± 5,8)	0	(0,0 ± 3,4)	57
Totaal	2	(0,7 ± 1,0)	2	(0,7 ± 1,0)	18	(6,6 ± 2,9)	8	(2,9 ± 2,0)	274
2001	1	(0,3 ± 0,5)	8	(2,1 ± 1,4)	28	(7,4 ± 2,6)	10	(2,6 ± 1,6)	380

Jaar	Melkklieren		Geslachtsorganen		Voortplanting		Hormonen		Totaal
	aantal	(%)	aantal	(%)	aantal	(%)	aantal	(%)	aantal
2005	0	(0,0 ± 3,2)	5	(8,3 ± 7,0)	0	(0,0 ± 3,2)	1	(1,7 ± 3,2)	60
2006	1	(1,7 ± 3,4)	5	(8,6 ± 7,2)	0	(0,0 ± 3,4)	1	(1,7 ± 3,4)	56
2007	0	(0,0 ± 4,7)	3	(7,3 ± 8,0)	0	(0,0 ± 4,7)	0	(0,0 ± 4,7)	41
2008	0	(0,0 ± 3,4)	4	(6,9 ± 6,5)	0	(0,0 ± 3,4)	0	(0,0 ± 3,4)	58
2009	0	(0,0 ± 3,4)	7	(12,3 ± 8,5)	0	(0,0 ± 3,4)	0	(0,0 ± 3,4)	57
Totaal	1	(0,4 ± 0,7)	24	(8,8 ± 3,3)	0	(0,0 ± 0,7)	2	(0,7 ± 1,0)	274
2001	2	(0,5 ± 0,7)	18	(4,7 ± 2,1)	3	(0,8 ± 0,9)	13	(3,4 ± 1,8)	380

Jaar	Lever		Gedrag		Totaal
	aantal	(%)	aantal	(%)	aantal
2005	0	(0,0 ± 3,2)	4	(6,7 ± 6,3)	60
2006	1	(1,7 ± 3,4)	0	(0,0 ± 3,4)	56
2007	0	(0,0 ± 4,7)	2	(4,9 ± 6,6)	41
2008	0	(0,0 ± 3,4)	1	(1,7 ± 3,4)	58
2009	0	(0,0 ± 3,4)	0	(0,0 ± 3,4)	57
Totaal	1	(0,4 ± 0,7)	7	(2,6 ± 1,9)	274
2001	0	(0,0 ± 0,5)	12	(3,2 ± 1,8)	380

Met dit overzicht wordt voor de Basset Fauve een beeld geschetst van 'mogelijke zwakke plekken', aspecten waaraan in eventuele vervolgstudies en in het fokbeleid aandacht zou moeten worden besteed.

Elke hond in de onderzochte groep kon gedurende de periode waarop het onderzoek betrekking heeft, problemen krijgen in één of meer van de genoemde systemen. De 113 Basset Fauves die gezondheidsproblemen hadden, scoorden samen 178 maal in de bovenstaande tabel. Gemiddeld komt dat neer op 1,57 keer per hond met gezondheidsproblemen. Bij een aanzienlijk deel van deze groep komt kennelijk meer dan één probleem voor. In het vorige onderzoek was dat 1,51 keer.

De meeste gezondheidsproblemen vinden we in de categorie 'Huid & Haar'. Net als bij vrijwel alle andere onderzochte rassen scoort ook de Basset Fauve hier hoog. Eén op de zes honden (15,7 procent) heeft hier mee te kampen. Ruim de helft (55%) van de huidaandoeningen wordt veroorzaakt door allergieën, voor het overige zijn 'hot spots', demodex infecties en specifieke ontstekingen debet aan dit probleem.

Ook het percentage problemen in de categorie "Geslachtsorganen" is hoog (8,8 procent). Bij de teven is dit voornamelijk schijnzwangerschap en een tweetal ontstekingen van de baarmoeder, bij de reuen gaat het voornamelijk om cryptorchidie en een enkele voorhuidontsteking en prostatitis.

Als derde in de rij scoren problemen in de categorie 'Ledematen'. Eén op de twaalf (8,0%) honden uit de steekproef heeft hiermee te maken, een vergelijkbaar percentage met elf jaar geleden (7,1%). In één derde van de gevallen wordt melding gemaakt van Patella Luxatie. De overige problemen zijn uiteenlopend of worden niet nader aangegeven.

De problemen in de categorie 'Spijvertering' (6,6%) zijn vooral het gevolg van gevoelige maag en of darmen. Ook hier is het percentage vergelijkbaar met dat uit het vorige onderzoek (7,4%).

Dat geldt ook voor de problemen met 'Oren en Gehoor'. Elf jaar geleden scoorden die 5,8 procent, nu 6,2 procent.

Het aantal problemen in de categorie 'Zenuwstelsel' is wel opmerkelijk gedaald sinds het vorige onderzoek: 4,4 procent nu tegen 8,4 procent destijds. Dit is vooral te danken aan een sterke afname van het aantal meldingen van epilepsie.

Rasspecifieke gezondheidsproblemen

Bij praktisch alle hondenrassen komen (erfelijke) afwijkingen voor, die, terecht of ten onrechte, in één adem met het ras worden genoemd. Bij de voorbereiding van de enquête werd geïnventariseerd welke afwijkingen bij de Basset Fauve mogelijkwerwijs tot deze groep zouden kunnen behoren. In de enquête werd vervolgens uitdrukkelijk gevraagd of de betreffende hond leed of geleden had aan één of meerdere van deze zogenaamde rasspecifieke afwijkingen.

De resultaten (**tabel 7**) van dit deel van de inventarisatie zijn maar ten dele vergelijkbaar met het onderzoek uit 2001. Niet alle categorieën waren destijds in het onderzoek betrokken. Daar waar gegevens voorhanden zijn zijn zij in de tabel weergegeven.

Tabel 7. Rasspecifieke ziekten (n = 274)

Jaar	Hartproblemen		Epilepsie		Patella Luxatie		Atopie/Allergie		Totaal aantal
	aantal	(%)	aantal	(%)	aantal	(%)	aantal	(%)	
2005	1	(1,7 ± 3,2)	1	(1,7 ± 3,2)	2	(3,3 ± 4,5)	9	(15,0 ± 9,0)	60
2006	0	(0,0 ± 3,4)	4	(6,9 ± 6,5)	2	(3,4 ± 4,7)	5	(8,6 ± 7,2)	56
2007	0	(0,0 ± 4,7)	2	(4,9 ± 6,6)	2	(4,9 ± 6,6)	1	(2,4 ± 4,7)	41
2008	0	(0,0 ± 3,4)	2	(4,9 ± 6,6)	1	(1,7 ± 3,4)	6	(10,3 ± 7,8)	58
2009	0	(0,0 ± 3,4)	1	(0,0 ± 1,3)	0	(0,0 ± 3,4)	4	(7,0 ± 6,8)	57
Totaal	1	(2,3 ± 1,1)	10	(3,6 ± 2,2)	7	(2,6 ± 1,9)	25	(9,1 ± 3,4)	274
2001			31	(8,2 ± 2,8)	11	(2,9 ± 1,7)			380

Jaar	Cryptorchidie		Cataract		Staartafwijking		Nierinsufficiëntie		Totaal aantal
	aantal	(%)	aantal	(%)	aantal	(%)	aantal	(%)	
2005	1	(1,7 ± 3,2)	1	(1,7 ± 3,2)	0	(0,0 ± 3,2)	1	(1,7 ± 3,2)	60
2006	1	(1,7 ± 3,4)	0	(0,0 ± 3,4)	0	(0,0 ± 3,4)	0	(0,0 ± 3,4)	56
2007	0	(0,0 ± 4,7)	0	(0,0 ± 4,7)	0	(0,0 ± 4,7)	0	(0,0 ± 4,7)	41
2008	3	(5,2 ± 5,7)	0	(0,0 ± 3,4)	2	(3,4 ± 4,7)	1	(1,7 ± 3,4)	58
2009	0	(0,0 ± 3,4)	0	(0,0 ± 3,4)	0	(0,0 ± 3,4)	0	(0,0 ± 3,4)	57
Totaal	5	(1,8 ± 1,6)	1	(0,4 ± 0,7)	2	(0,7 ± 1,0)	2	(0,7 ± 1,0)	274
2001			1	(0,3 ± 0,5)	7	(1,8 ± 1,4)			380

Voor een deel sluiten de resultaten aan bij hetgeen door sommigen op voorhand werd verwacht. Maar, zoals ook al bij eerdere onderzoeken bij andere rassen is gebleken, vinden we ook hier niet alle van tevoren veronderstelde problemen ook daadwerkelijk in relevante aantallen terug in onze steekproef. Zo vinden we in dit onderzoek slechts één hond met cataract en slechts twee met nierinsufficiëntie of staartafwijkingen.

Atopie/Allergie scoort het hoogst (9,1 procent). Eén op de elf honden heeft hier mee te maken.

Andere afwijkingen die ook in een redelijk hoge frequentie worden gemeld zijn Epilepsie (3,6%), Patella luxatie (2,6%) en Hartproblemen (2,3%). De overige categorieën blijken niet of slechts beperkt relevant in dit onderzoek.

Opmerkelijk is de sterke afname van het percentage Epilepsie gevallen in vergelijking met het percentage uit het onderzoek van 2001. Dit moet wel haast het gevolg zijn van het enige jaren geleden door de rasvereniging ingezette fokkerijbeleid t.a.v. epilepsie. Dat beleid lijkt zijn vruchten af te werpen.

Het gezondheidsbeeld per geslacht

Om een aantal (soms voor de hand liggende) redenen komen afwijkingen en stoornissen niet altijd in dezelfde mate bij beide geslachten voor. De verdeling van gezondheidsproblemen over reuen en teven is weergegeven in **tabel 8**.

We zien dat reuen even vaak last hebben van gezondheidsproblemen (totaal 94 keer ofwel 0,67 keer per reu) als teven (totaal 84 keer ofwel 0,62 keer per teef). Reuen scoren vaker in de categorie 'Zenuwstelsel', 'Spijsverteringsstelsel', 'Nieren en urinewegen' en 'Gedrag'. Teven scoren aantoonbaar vaker in de categorie 'Geslachtsorganen'.

Tabel 8. Gezondheidsproblemen van reuen vergeleken met die van teven (de intervallschattingen zijn gebaseerd op het totaal aantal honden per geslacht)

Systeem	Reuen		Teven		Totaal
	aantal	(%)	aantal	(%)	aantal
1. Huid en haar	21	(15,1 ± 6,0)	22	(16,3 ± 6,2)	43
2. Wervelkolom	1	(0,7 ± 1,4)	3	(2,2 ± 2,5)	4
3. Ledematen	12	(8,6 ± 4,7)	10	(7,4 ± 4,4)	22
4. Gebit	4	(2,9 ± 2,8)	3	(2,2 ± 2,5)	7
5. Zenuwstelsel	9	(6,5 ± 4,1)	3	(2,2 ± 2,5)	12
6. Ogen/gezichtsvermogen	2	(1,4 ± 2,0)	5	(3,7 ± 3,2)	7
7. Oren en gehoor	9	(6,5 ± 4,1)	8	(5,9 ± 4,0)	17
8. Bloed en afweer	0	(0,0 ± 1,4)	1	(0,7 ± 1,4)	1
9. Hart en vaatstelsel	2	(1,4 ± 2,0)	0	(0,0 ± 1,4)	2
10. Longen en luchtwegen	0	(0,0 ± 1,4)	2	(1,5 ± 2,0)	2
11. Spijsverteringsstelsel	12	(8,6 ± 4,7)	6	(4,4 ± 3,5)	18
12. Nieren en urinewegen	7	(5,0 ± 3,6)	1	(0,7 ± 1,4)	8
13. Melkklieren	0	(0,0 ± 1,4)	1	(0,7 ± 1,4)	1
14. Geslachtsorganen	8	(5,8 ± 3,9)	16	(11,9 ± 5,5)	24
15. Voortplanting	0	(0,0 ± 1,4)	0	(0,0 ± 1,4)	0
16. Hormonen	1	(0,7 ± 1,4)	1	(0,7 ± 1,4)	2
17. Lever	0	(0,0 ± 1,4)	1	(0,7 ± 1,4)	1
18. Gedrag	6	(4,3 ± 3,4)	1	(0,7 ± 1,4)	7
Totaal aantal meldingen	94		84		178
Totaal aantal honden	139		135		274

Op dezelfde wijze werden de scores voor de rasspecifieke ziekten voor reuen en voor teven vergeleken (**tabel 9**). Hier zien we reuen vaker scoren dan teven, 0,23 keer tegen 0,15 keer). Reuen scoren vaker in de categorie 'Epilepsie' en, niet verwonderlijk, in de categorie 'Cryptorchidie'.

Tabel 9. Rasspecifieke ziekten van reuen vergeleken met die van teven (de intervallschattingen zijn gebaseerd op het totaal aantal honden per geslacht)

Systeem	Reuen		Teven		Totaal
	aantal	(%)	aantal	(%)	aantal
Hartproblemen	1	(0,7 ± 1,4)	0	(0,0 ± 1,4)	1
Epilepsie	9	(6,5 ± 4,1)	1	(0,7 ± 1,4)	10
Patella Luxatie	3	(2,2 ± 2,4)	4	(3,0 ± 2,9)	7
Atopie	12	(8,6 ± 4,7)	13	(9,6 ± 5,0)	25
Cryptorchidie	5	(3,6 ± 3,1)	0	(0,0 ± 1,4)	5
Cataract	0	(0,0 ± 1,4)	1	(0,7 ± 1,4)	1
Staartafwijking	0	(0,0 ± 1,4)	2	(1,5 ± 2,0)	2
Nierinsufficiëntie	2	(1,4 ± 2,0)	0	(0,0 ± 1,4)	2
Totaal aantal meldingen	32		21		53
Totaal aantal honden	139		135		274

Overleden honden

Het is zinvol om na te gaan of er aantoonbare verschillen in gezondheid kunnen worden vastgesteld tussen honden die overleden zijn en nog in leven zijnde honden. Het aantal overleden honden in de steekproef is echter zo klein dat deze vergelijking geen enkele zin heeft.

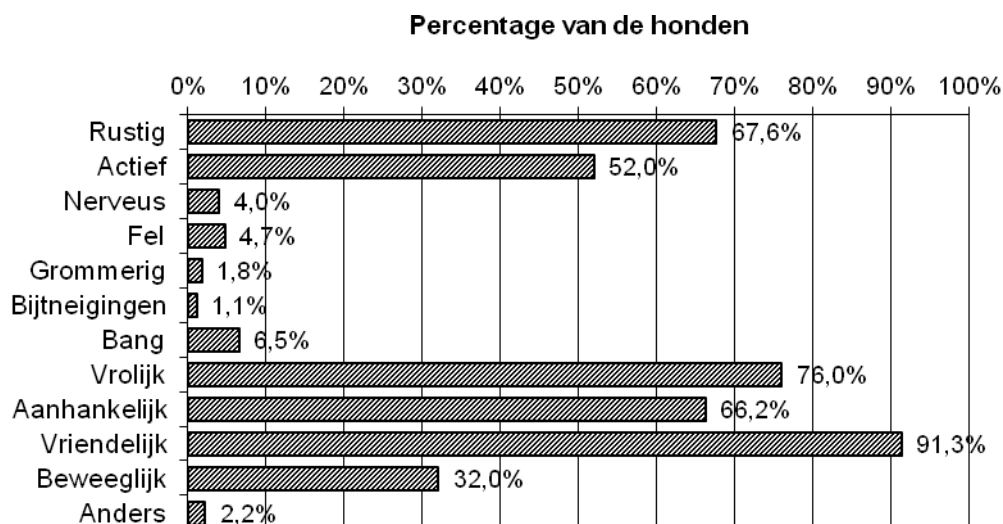
5. GEDRAG

In een onderzoek naar de ‘gezondheid’ van een hondenras mag een hoofdstuk over gedrag niet ontbreken. Elke hondenbezitter krijgt elke dag opnieuw te maken met het gedrag van zijn hond. Om ons een beeld over het gedrag van het ras te kunnen vormen is de beleving van de eigenaar van belang. Het is immers de eigenaar die aangeeft of hij het gedrag van zijn hond als positief of als negatief ervaart. Pas daarna, indien er daadwerkelijk aanwijzingen zijn voor wezenlijke gedragsproblemen, volgt nader gespecialiseerd onderzoek naar de gedragsstructuur van de individuele hond en van het ras, zodat daarop een gericht selectiebeleid kan worden gebaseerd.

Een karakterschets van de Basset Fauve de Bretagne

Aan de hand van een aantal vooraf gegeven typeringen werd gevraagd om een karakteristiek van de ‘Basset Fauve de Bretagne’ te geven. Deze vraag werd voor 275 honden beantwoord. Dit levert een beeld op (figuur 3) waaruit af te lezen is hoe de gemiddelde eigenaar van een Basset Fauve het gedrag van zijn hond beleeft. De eigenaren konden bij de beantwoording van deze vraag meerdere gedragstyperingen aankruisen.

Figuur 3. Algemene omschrijving van het gedrag



De doorsnee Basset Fauve komt, net als bij het vorige onderzoek, in beeld als een ‘vriendelijke, vrolijke, rustige en aanhankelijke’ hond. Dit zijn de typeringen die door de meerderheid van de eigenaren (66 tot 91%) werden gegeven. Dat zijn overtuigende cijfers die de Basset Fauve de Bretagne als een aangename hond kenschetsen.

Er zijn echter ook gedragskenmerken die over het algemeen niet als positief worden ervaren. De percentages van deze kenmerken, zoals 1,8 procent grommerige honden en 1,1 procent honden met bijtneigingen zijn in vergelijking met andere onderzochte rassen laag. Daarnaast is er een groep honden die omschreven wordt als nerveus of bang (11 en 18 honden), respectievelijk 4,0 en 6,5 procent. Er is kennelijk een herkenbare groep honden die er minder dan andere Fauves in slaagt om vanuit voldoende zelfvertrouwen om te gaan met de omgevingsprikkels die wij de dieren aanbieden.

In **tabel 10** (blz. 17) zijn de algemene gedragskenmerken nog eens per leeftijdsgroep weergegeven.

Tabel 10. Algemene omschrijving van het gedrag (n=275)

Jaar	Rustig		Actief		Nerveus		Fel		Totaal
	aantal	(%)	aantal	(%)	aantal	(%)	aantal	(%)	aantal
2005	45	(75,0 ± 11,0)	20	(33,3 ± 11,9)	4	(6,7 ± 6,3)	4	(6,7 ± 6,3)	60
2006	42	(71,2 ± 11,6)	28	(47,5 ± 12,7)	1	(1,7 ± 3,3)	4	(6,8 ± 6,4)	59
2007	29	(70,7 ± 13,9)	26	(63,4 ± 14,7)	4	(9,8 ± 9,1)	3	(7,3 ± 8,0)	41
2008	34	(58,6 ± 12,7)	24	(41,4 ± 12,7)	1	(1,7 ± 3,4)	1	(1,7 ± 3,4)	58
2009	36	(63,2 ± 12,5)	45	(78,9 ± 10,6)	1	(1,8 ± 3,4)	1	(1,8 ± 3,4)	57
Totaal	186	(67,6 ± 5,5)	143	(52,0 ± 5,9)	11	(4,0 ± 2,3)	13	(4,7 ± 2,5)	275
2001	232	(59,3 ± 4,9)	157	(40,2 ± 4,9)	14	(3,6 ± 1,8)	10	(2,6 ± 1,6)	391

Jaar	Grommerig		Bijtneigingen		Bang		Vrolijk		Totaal
	aantal	(%)	aantal	(%)	aantal	(%)	aantal	(%)	aantal
2005	3	(5,0 ± 5,5)	3	(5,0 ± 5,5)	4	(6,7 ± 6,3)	44	(73,3 ± 11,2)	60
2006	0	(0,0 ± 3,3)	0	(0,0 ± 3,3)	4	(6,8 ± 6,4)	44	(74,6 ± 11,1)	59
2007	1	(2,4 ± 4,7)	0	(0,0 ± 4,7)	5	(12,2 ± 10,0)	30	(73,2 ± 13,6)	41
2008	1	(1,7 ± 3,4)	0	(0,0 ± 3,4)	1	(1,7 ± 3,4)	41	(70,7 ± 11,7)	58
2009	0	(0,0 ± 3,4)	0	(0,0 ± 3,4)	4	(7,0 ± 6,6)	50	(87,7 ± 8,5)	57
Totaal	5	(1,8 ± 1,6)	3	(1,1 ± 1,2)	18	(6,5 ± 2,9)	209	(76,0 ± 5,0)	275
2001	11	(2,8 ± 1,6)	1	(0,3 ± 0,5)	17	(4,3 ± 2,0)	288	(73,7 ± 4,4)	391

Jaar	Aanhankelijk		Vriendelijk		Beweeglijk		Anders		Totaal
	aantal	(%)	aantal	(%)	aantal	(%)	aantal	(%)	aantal
2005	41	(68,3 ± 11,8)	52	(86,7 ± 8,6)	17	(28,3 ± 11,4)	1	(1,7 ± 3,2)	60
2006	41	(69,5 ± 11,7)	53	(89,8 ± 7,7)	16	(27,1 ± 11,3)	2	(3,4 ± 4,6)	59
2007	27	(65,9 ± 14,5)	37	(90,2 ± 9,1)	11	(26,8 ± 13,6)	1	(2,4 ± 4,7)	41
2008	35	(60,3 ± 12,6)	53	(91,4 ± 7,2)	17	(29,3 ± 11,7)	1	(1,7 ± 3,4)	58
2009	38	(66,7 ± 12,2)	56	(98,2 ± 3,4)	27	(47,4 ± 13,0)	1	(1,8 ± 3,4)	57
Totaal	182	(66,2 ± 5,6)	251	(91,3 ± 3,3)	88	(32,0 ± 5,5)	6	(2,2 ± 1,7)	275
2001	255	(65,2 ± 4,7)	311	(79,5 ± 4,0)	142	(36,3 ± 4,8)	17	(4,3 ± 2,0)	391

Uit een oogpunt van fokkerij zijn de nerveuze en de bange teven het meest van belang. Nervositeit en angst worden op twee manieren doorgegeven in de opeenvolgende generaties. Dit afwijkende gedrag kan een erfelijke basis hebben en zo, zowel via de vader als via de moeder, aan de pups worden doorgegeven. Daarnaast brengen moeders hun gedrag over op de pups. Een nerveuze of bange moeder, ongeacht of dit gedrag voortkomt uit haar erfelijke aanleg of uit een milieuoorzaak, zal in vrijwel alle gevallen haar pups belasten met eenzelfde gedrag. Het is van het grootste belang om tenminste alle nerveuze en bange teven uit te sluiten van de fokkerij. Beter is het om ook geen nerveuze of bange reuen in te zetten

Het gedragsbeeld per geslacht

Bij honden gaat men uit van verschillen in gedrag tussen reuen en teven. Om na te gaan in welk opzicht dit verschil tot uiting komt bij de Basset Fauve, werden de gedragskarakteristieken van reuen en teven vergeleken. Reuen blijken vriendelijker dan teven. Voor het overige komen geen grote verschillen tussen beide geslachten naar voren (**tabel 11**, blz. 18). In het vorige onderzoek werden de reuen, meer dan de teven, als vrolijker ervaren.

Tabel 11. Gedragskarakteristieken van reuen vergeleken met die van teven (de intervallschattingen zijn gebaseerd op het totaal aantal honden per geslacht)

Kenmerk	Reuen		Teven		Totaal
	aantal	(%)	aantal	(%)	aantal
1. Rustig	90	(64,3 ± 7,9)	96	(71,1 ± 7,6)	186
2. Actief	73	(52,1 ± 8,3)	70	(51,9 ± 8,4)	143
3. Nerveus	8	(5,7 ± 3,8)	3	(2,2 ± 2,5)	11
4. Fel	6	(4,3 ± 3,4)	7	(5,2 ± 3,7)	13
5. Grommerig	4	(2,9 ± 2,8)	1	(0,7 ± 1,4)	5
6. Bijtneigingen	2	(1,4 ± 2,0)	1	(0,7 ± 1,4)	3
7. Bang	8	(5,7 ± 3,8)	10	(7,4 ± 4,4)	18
8. Vrolijk	105	(75,0 ± 7,2)	104	(77,0 ± 7,1)	209
9. Aanhankelijk	87	(62,1 ± 8,0)	95	(70,4 ± 7,7)	182
10. Vriendelijk	128	(91,4 ± 4,6)	113	(83,7 ± 6,2)	241
11. Beweeglijk	45	(32,1 ± 7,7)	43	(31,9 ± 7,9)	88
12. Anders	2	(1,4 ± 2,0)	4	(3,0 ± 2,9)	6
Totaal aantal honden	140		135		

Probleemgedrag

Om een meer gestandaardiseerd beeld te krijgen van hoe de hond zich gedraagt bij benadering door bekende en onbekende volwassenen, kinderen en honden werd gevraagd, opnieuw aan de hand van een aantal vooraf gegeven typering, een karakteristiek te geven van de hond. De zes onderdelen werden telkens afgesloten met de vraag of de eigenaar het aangeduide gedrag 'wel eens als een probleem ervaart'. De aantallen en percentages honden met 'probleemgedrag' (naar het oordeel van de eigenaar) van dit onderzoek én van dat uit 2001 zijn in **tabel 12**, blz. 19, weergegeven.

De resultaten van dit deel van het onderzoek vragen om een nadere analyse, met name waar het de aard van het probleemgedrag betreft:

- Honden met probleemgedrag ten opzichte van bekende en onbekende volwassenen zijn minder rustig en luidruchtiger dan honden zonder probleemgedrag. Bij onbekende volwassenen zijn honden met probleemgedrag uitbundiger, maar ook banger, minder vriendelijk, grommerig, bijterig en wordt het gedrag vaker door hun eigenaar als "wisselend" beoordeeld.
- Honden met probleemgedrag ten opzichte van bekende en onbekende kinderen zijn luidruchtiger dan de andere honden. Ten opzichte van onbekende kinderen zijn ze bovendien minder vriendelijk en banger.
- Honden met probleemgedrag ten opzichte van bekende en onbekende honden blijken in dit onderzoek te worden gekarakteriseerd als minder vriendelijk, luidruchtiger, banger en vaker grommerig en bijterig. De groep met probleemgedrag ten opzichte van onbekende honden blijkt bovendien minder rustig dan de overige honden in dit onderzoek. Tegenover bekende honden zijn 'probleemhonden' minder uitbundig.

Als we een totaaltelling maken van honden, die in tenminste één van de categorieën probleemgedrag vertonen, dan komen we op 28,9 procent, vergelijkbaar met dat uit het onderzoek van 2001 (25,6%). In vergelijking met andere onderzochte rassen is dit een laag percentage.

Ondanks dat dit percentage aan de lage kant is, vraagt dit gegeven, ongeacht de onderliggende oorzaken, aandacht vanuit het fokbeleid. Kennelijk vertoont één op de vier Basset Fauve s in één of meer van de zes genoemde situaties gedrag, dat door de eigenaar als een probleem wordt gezien. We zouden dit kunnen uitleggen als een probleem van het ras. Ten dele is dit zeker waar. Voor een ander deel moet dit welhaast een probleem van de eigenaren zijn, die op basis van een niet-adequaat verwachtingspatroon, een Basset Fauve aanschaffen en die vervolgens, bij de opvoeding van de hond, onvoldoende inspelen op de eigenheid van het ras.

Tabel 12. Overzicht van probleemgedrag t.a.v. volwassenen, kinderen en honden

Tegenover volwassenen						
Jaar	bekende		Totaal	onbekende		Totaal
	aantal	(%)		aantal	aantal	
2005	4	(8,2 ± 7,6)	49	7	(13,7 ± 3,9)	51
2006	2	(3,8 ± 5,3)	53	3	(6,3 ± 6,7)	48
2007	2	(5,3 ± 7,2)	38	4	(11,1 ± 5,2)	36
2008	2	(4,1 ± 5,6)	49	4	(8,3 ± 7,8)	48
2009	2	(4,0 ± 5,5)	50	2	(4,2 ± 5,6)	48
Totaal	12	(5,0 ± 2,8)	239	20	(8,7 ± 3,6)	231
2001	21	(5,4 ± 2,2)		35	(9,0 ± 2,8)	

Tegenover kinderen						
Jaar	bekende		Totaal	onbekende		Totaal
	aantal	(%)		aantal	aantal	
2005	0	(0,0 ± 4,2)	48	2	(4,4 ± 4,2)	45
2006	1	(2,2 ± 4,2)	46	1	(2,2 ± 4,2)	46
2007	0	(0,0 ± 5,4)	35	4	(10,8 ± 5,4)	37
2008	1	(2,2 ± 4,2)	46	2	(4,3 ± 5,8)	47
2009	1	(2,2 ± 4,4)	45	1	(2,3 ± 4,5)	43
Totaal	3	(1,4 ± 1,5)	220	10	(4,6 ± 2,8)	218
2001	22	(5,7 ± 2,3)		35	(9,0 ± 2,8)	

Tegenover honden						
Jaar	bekende		Totaal	onbekende		Totaal
	aantal	(%)		aantal	aantal	
2005	7	(16,3 ± 10,8)	43	17	(36,2 ± 14,0)	47
2006	5	(10,2 ± 8,5)	49	18	(36,7 ± 13,5)	49
2007	2	(5,9 ± 7,7)	34	9	(24,3 ± 14,1)	37
2008	3	(6,1 ± 6,7)	49	7	(14,6 ± 9,9)	48
2009	0	(0,0 ± 4,3)	47	4	(9,1 ± 4,3)	44
Totaal	17	(7,7 ± 3,5)	222	55	(24,4 ± 5,6)	225
2001	39	(10,1 ± 3,0)	312	35	(9,0 ± 2,9)	

Gehoorzaamheid

Op de vraag hoe zij de gehoorzaamheid van hun hond beoordeelden, gaven 274 eigenaren antwoord. Bijna zestig procent (59,8%) van de eigenaren ervaren hun Basset Fauve als goed tot zeer goed gehoorzaam. Dit percentage is vrijwel gelijk aan dat uit het onderzoek 2001 (toen 61,6 procent). In vergelijking met andere onderzochte rassen komt de Fauve daarmee niet als het meest 'gehoorzame ras' in beeld.

Uit een aanvullende analyse blijkt dat er een duidelijk verband is tussen gehoorzaamheid en probleemgedrag. Gehoorzame honden ('zeer goed' of 'goed' gehoorzaam) vertonen aantoonbaar minder vaak probleemgedrag dan ongehoorzame honden ('matig', 'slecht' of 'zeer slecht' gehoorzaam). Dit geldt zowel voor het gedrag tegenover volwassenen, kinderen als honden.

Gehoorzaamheids cursussen

Bijna tweederde (63,8%) van de eigenaren van Bassets Fauve ziet het belang van deelname aan gehoorzaamheids cursussen. Dit is, vergeleken met andere rassen, een gemiddeld percentage, en vergelijkbaar met dat in het vorige onderzoek (toen 61,1%).

Uit een aanvullende analyse blijkt dat de als huishond aangeschafte honden vaker deelnemen aan gehoorzaamheids cursussen. Eigenaren met ervaring met Basset Fauves volgden met hun hond minder snel een cursus dan eigenaren die nooit eerder een Fauve hebben gehad.

Net als in het vorige onderzoek blijken honden die een cursus gevolgd hebben vaker gezondheidsproblemen te hebben dan honden die niet aan een cursus deelnamen.

Om na te gaan of er sprake was van enig waarneembaar (meetbaar) effect van gedragsopleidingen op het gedrag van de hond, werden de groepen met en zonder gedragscursussen vergeleken op basis van hun gedragskarakteristieken. Hierbij bleken honden die een cursus volg(d)en rustiger, vrolijker en vriendelijker maar ook banger dan honden die dat niet deden.

Overleden honden

Bij het beoordelen van het gedrag van een ras is ook de vraag aan de orde in hoeverre er verbanden bestaan tussen gedragskarakteristieken en vroegtijdig overlijden. Net als bij het hoofdstuk betreffende gezondheid zijn de aantallen echter te klein voor een zinvolle analyse.

6. FOKKERIJ

In de voorgaande hoofdstukken waren we vooral bezig met het beschrijven van de huidige situatie van de Basset Fauve, gebaseerd op een steekproef van honden van drie tot en met zeven jaar oud. In dit hoofdstuk proberen we na te gaan wat de verwachtingen voor de toekomst zijn. Allereerst hebben we gekeken naar de mate waarin de onderzochte groep is ingezet in de fokkerij. Helaas blijkt het in dit onderzoek gemelde aantal reuen en teven dat voor de fokkerij is gebruikt dermate laag dat er nauwelijks een zinvolle analyse mogelijk is.

Deze lage aantallen kunnen niet representatief zijn voor de huidige Basset Fauve-fokkerij: er worden in de onderzochte periode slechts 4 reuen en 11 teven met nakomelingen gemeld, met een geboorte van 86 pups. Dit betreft een periode van vijf jaar, terwijl er in dezelfde periode gemiddeld zo'n 115 pups per jaar in het NHSB worden ingeschreven. Het kan haast niet anders dan dat een (groot?) deel van de Basset Fauve-fokkers bij dit (deel van het) onderzoek verstek heeft laten gaan.

Fertiliteit

Toch kunnen we op basis van de met de enquête verkregen summier resultaten van de gepleegde fokkerij-inspanningen enig zicht krijgen op de fertiliteit van het ras.

In de groep van kenmerken die samen het beeld geven van de 'fertiliteit' (de vruchtbaarheid, het voortplantingsvermogen) vinden we de resultante van een groot aantal fysiologische en ethologische processen van het dier. Ontwikkelingen in de fertiliteitskenmerken van een populatie geven belangrijke aanwijzingen over toe- of afname van de vitaliteit van die populatie.

Over de dekking, de dracht en het geboorteprocess gaven de fokkers (teef-eigenaren) de meest betrouwbare informatie. Omdat niet elke fokker alle vragen over fokkerij beantwoordde hebben de hier gepresenteerd gegevens betrekking op deelverzamelingen van het totaal aantal 'fokkerij-inspanningen':

- voor 11 teven werd aangegeven dat zij nageslacht gaven, dit is 8,1% van de teven in dit onderzoek;
- van 11 teven weten we het aantal nesten: zij gaven samen 18 nesten: 6 teven met 1 nest, 3 teven met 2 nesten en 2 teven met 3 nesten;
- er werden 18 natuurlijke dekkingen en geen kunstmatige inseminatie gemeld. Deze 18 dekkingen resulteerden allen in een nest, er bleven geen teven "leeg";
- bij de geboorte was in één geval een keizersnede nodig, dat is bij 5,6% van de geboorten;
- voor 17 nesten werd de aantals-ontwikkeling van het nest vermeld, in deze nesten werden 87 pups levend en 2 pups (2,2%) dood geboren, 1 pup (1,1%) overleed voor het spenen en werden er 86 gespeend (96,6%);

Op basis van deze laatste gegevens kunnen we een aantal kengetallen berekenen die aansluiten bij de belevingswereld van de fokkers: voor de Bassets Fauve in de onderzoeksgroep bedraagt de gemiddelde worpgrootte bij de geboorte 5,24 pups. Daarvan wordt 0,12 pup dood geboren en gaat vervolgens nog eens 0,06 pup dood gedurende de nestperiode, waarmee het totale verlies op 0,18 pup komt. De gemiddelde nestgrootte bij het spenen wordt daarmee 5,06 pups.

In het vorige onderzoek was dit 4,98 pups. Destijds was de worpgrootte bij de geboorte 5,93 pup, daarvan werden er 0,33 pups dood geboren en ging er nog 0,63 pup dood in het nest.

De kwaliteit van fokdieren

Een derde aspect waarover dit onderzoek ons informatie zou kunnen verschaffen is de kwaliteit van de gebruikte fokdieren. Als we over de kwaliteit van de gebruikte fokdieren spreken bedoelen we hier, in het kader van dit onderzoek, op de eerste plaats de kwaliteit in termen van gezondheid. Ook hier geldt dat we bij de analyse en conclusies beperkt worden door de lage aantallen. Een vergelijking van gezondheidsproblemen en gedragskarakteristieken van honden met en honden zonder nakomelingen leverde, vanwege deze lage aantallen, dan ook geen zinnig interpreteerbare resultaten op.

Sterilisatie

Een deel van de honden in de onderzoeksgroep werd in de periode vóór de enquêtering gesteriliseerd. Waar in de kynologie de term 'sterilisatie' wordt gebruikt, bedoelt men vrijwel altijd 'castratie', het wegnemen van de geslachtsklieren (testikels of ovaria).

Sterilisaties kunnen in het kader van de fokkerij van belang zijn, omdat daarmee een deel van het potentiële fokmateriaal definitief wordt uitgesloten. Daarbij kunnen enkele vragen worden gesteld.

Zodra er sprake is van sterilisatie vanwege 'in het dier gelegen negatieve redenen', hebben we te maken met een deel van het selectiebeleid. Mogelijk zelfs om selectiebeleid dat ons wordt opgedrongen vanuit de onhoudbaarheid of onaanvaardbaarheid van de situatie vóór de ingreep. Daar waar sterilisatie het gevolg is van het streven naar een zeker 'gebruikersgemak', verliezen we mogelijk potentieel waardevolle fokdieren, die we in het kader van het behoud van de genetische variatie van de populatie wellicht nodig zouden kunnen hebben.

In **tabel 13** wordt een overzicht gegeven van de leeftijden waarop de sterilisatie plaats vond. Uit de resultaten van dit onderzoek blijkt dat 51 reuen en 89 teven werden gesteriliseerd, respectievelijk 36,5 en 61,9 procent van de reuen en teven waarvoor deze vraag beantwoord is.

Als reden voor de ingreep wordt bij reuen voor ruim de helft van de gevallen (52%) een gedragsprobleem opgegeven, getracht wordt door middel van de castratie een gedragsverandering te bewerkstelligen. Gezondheidsproblemen (voorhuidontsteking, cryptorchidie en prostaatontsteking) spelen bij slechts bij één op de tien honden een rol. De overige redenen om tot castratie over te gaan liggen in de preventieve sfeer (weglopen) of uit 'gemak'.

Vijfenzeventig procent van de teven wordt gesteriliseerd vanwege het 'gemak' of vanuit preventief oogpunt. Slechts in twintig procent van de gevallen is een gezondheidsprobleem (voornamelijk schijnzwangerschap en/of baarmoederontsteking) een reden voor de ingreep.

Tabel 13. Verdeling van de leeftijden bij sterilisatie (percentages gebaseerd op het totaal aantal reuen en teven die de vraag betreffende sterilisatie hebben beantwoord, respectievelijk 137 en 134).

	< 1 jr	1-2 jr	2-3 jr	3-4 jr	4-5 jr	> 5 jr	Totaal
	aantal (%)	aantal (%)	aantal (%)	aantal (%)	aantal (%)	aantal (%)	
Reuen	4 (2,9)	17 (12,4)	11 (8,0)	7 (5,1)	7 (5,1)	4 (2,9)	50
Teven.	23 (17,2)	48 (35,8)	6 (4,5)	3 (2,2)	2 (1,5)	1 (0,7)	83

Gedurende de eerste twee levensjaren wordt 15,3 procent van de reuen gecastreerd, in het derde levensjaar komt daar nog eens 5,8 procent bij, zodat op de leeftijd van 3 jaar ruim eenentwintig procent van de reuen gecastreerd is.

Bij de teven blijkt dat het overgrote deel van de sterilisaties in de eerste drie levensjaren wordt uitgevoerd, na twee jaar is al drieënvijftig procent van de teven gesteriliseerd. In het derde levensjaar komt daar nog eens 4,5 procent bij, zodat op de leeftijd van 3 jaar ruim zeventenvijftig (57,5%) van de teven gesteriliseerd is.

Een vergelijking van de gezondheidswaardigheid van wèl en niet gecasteerde reuen laat zien dat onder gecasteerde reuen meer problemen worden gemeld dan onder de niet-gecasteerde reuen. Er waren echter geen specifieke gezondheidssystemen aanwijsbaar waarbij de verschillen significant waren.

Ook bij de teven bleek dat bij de gecasteerde groep vaker gezondheidssystemen worden gemeld (zie tabel 14). Met name problemen met de geslachtsorganen (voornamelijk schijnzwangerschap en in mindere mate baarmoederontsteking) zijn hiervoor verantwoordelijk.

Tabel 14. Gezondheidsproblemen van gecasteerde teven vergeleken met die van niet-gecasteerde teven

Systeem	Wel gecasteerd		Overige teven		Totaal
	aantal	(%)	aantal	(%)	aantal
1. Huid en haar	17	(19,3 ± 8,2)	5	(10,9 ± 9,0)	22
2. Wervelkolom	1	(1,1 ± 2,2)	2	(4,3 ± 5,9)	3
3. Ledematen	8	(9,1 ± 6,0)	2	(4,3 ± 5,9)	10
4. Gebit	3	(3,4 ± 3,8)	0	(0,0 ± 4,2)	3
5. Zenuwstelsel	2	(2,3 ± 3,1)	1	(2,2 ± 4,2)	3
6. Ogen en gezichtsvermogen	5	(5,7 ± 4,8)	0	(0,0 ± 4,2)	5
7. Oren en gehoor	7	(8,0 ± 5,7)	1	(2,2 ± 4,2)	8
8. Bloed en afweer	1	(1,1 ± 2,2)	0	(0,0 ± 4,2)	1
9. Hart en vaatstelsel	0	(0,0 ± 2,2)	0	(0,0 ± 4,2)	0
10. Longen en luchtwegen	1	(1,1 ± 2,2)	1	(2,2 ± 4,2)	2
11. Spijsverteringsstelsel	5	(5,7 ± 4,8)	1	(2,2 ± 4,2)	6
12. Nieren en urinewegen	1	(1,1 ± 2,2)	0	(0,0 ± 4,2)	1
13. Melkklieren	1	(1,1 ± 2,2)	0	(0,0 ± 4,2)	1
14. Geslachtsorganen	14	(15,9 ± 7,6)	2	(4,3 ± 5,9)	16
15. Voortplanting	0	(0,0 ± 2,2)	0	(0,0 ± 4,2)	0
16. Hormonen	1	(1,1 ± 2,2)	0	(0,0 ± 4,2)	1
17. Lever	1	(1,1 ± 2,2)	0	(0,0 ± 4,2)	1
18. Gedrag	1	(1,1 ± 2,2)	0	(0,0 ± 4,2)	1
Totaal aantal meldingen	69		15		84
Totaal aantal teven	88		46		134

Voor de gedragskarakteristieken werd eenzelfde vergelijking gemaakt. Uit de vergelijking van de gedragswaardigheid van de wèl en niet gecasteerde reuen bleek dat gecasteerde reuen banger waren dan de niet-gecasteerde groep . Gesteriliseerde teven waren minder actief en minder afhankelijk dan niet-gesteriliseerde teven.

CONCLUSIES EN AANBEVELINGEN

Voordat we ons wijden aan de belangrijkste conclusies en aanbevelingen uit dit onderzoek willen we nogmaals de overwegingen ten aanzien van mogelijke beperkingen van de gevolgde methodiek aan de orde stellen:

- We zijn in dit onderzoek uitgegaan van de Basset Fauve s die werden ingeschreven in het NHSB. Dit betekent dat de informatie ontbreekt over de honden waarvoor geen stamboom werd aangevraagd. Het is zeer wel denkbaar dat een deel van die honden afwijkingen of stoornissen had die daarmee aan het oog werden onttrokken. Er is op geen enkele wijze een inschatting te geven of dit de onderzoeksresultaten heeft beïnvloed en in hoeverre hierdoor belangrijke informatie buiten dit onderzoek is gebleven.
- We hebben willens en wetens gekozen voor ‘het enquêteren van eigenaren’ als onderzoeksmethode. We hebben daarbij voor lief genomen dat de beantwoording van de vragen onderhevig kan zijn aan beperkingen vanuit de kennis en ervaring van die eigenaren. Bij de analyses is niet de indruk ontstaan dat dit, met de doelstellingen van het onderzoek in gedachten, tot grote hiaten in de verkregen informatie heeft geleid.
- Bij het analyseren van enquêteresultaten wordt de ruimte voor het trekken van conclusies bepaald door de mate waarin de respons ‘aselect’ mag worden geacht. In de voorgaande verslaggeving hebben we aangenomen dat er geen verband bestond tussen de onderwerpen waarnaar werd gevraagd en het al dan niet deelnemen aan de enquête. Slechts op een enkel punt hebben we verwezen naar de mogelijkheid van beïnvloeding van de respons vanuit het gevraagde onderwerp. Desondanks moeten we bedacht blijven op de mogelijkheid dat eigenaren juist wél of juist niet deelnamen aan de enquête om redenen die verband houden met het gevraagde.

Nadat we dit hebben vastgesteld komen we toe aan een aantal conclusies, aanbevelingen en opmerkingen. Hierbij worden, voor zover relevant, ook de resultaten van het vorige onderzoek (rapportage 1997) betrokken. Uitdrukkelijk zij gesteld dat het om zaken gaat die in ieder geval aandacht verdienen in de afwegingen betreffende het te voeren fokbeleid. Het is aan de rasvereniging om mede op basis van de hier aangestipte punten, en wellicht ook nog andere in het rapport genoemde zaken, het fokbeleid vast te stellen.

1. Ten aanzien van de **Algemene gegevens**:

- De Basset Fauve de Bretagne behoort tot de hondenrassen met een ongeveer gelijkblijvende populariteit in Nederland in de afgelopen 25 jaar. Tussen 1987 en 2011 werden er jaarlijks gemiddeld 117 pups ingeschreven in het NHSB
- Van de 493 verzonden enquêteformulieren werden er 279 (56,6 procent) door de eigenaar ingevuld en geretourneerd. Dit responspercentage is vergelijkbaar met dat in het eerdere onderzoek (rapportage 2001) en hoger dan de meeste percentages bij andere rassen in soortgelijke onderzoeken.
- In de onderzochte groep werd een lidmaatschapspercentage van 16,4 vastgesteld, dat laag is. Bij het ontwikkelen en ten uitvoer brengen van een effectief fokbeleid is een groter draagvlak van de rasvereniging wenselijk.
- Ruim twee op de tien honden in dit onderzoek (21,5 procent) werd uitgebracht op een of meer shows of keuringen. In het onderzoek van 2001 was dit een vergelijkbaar percentage (24,7 procent). Blijkbaar ziet ruim twintig procent van de eigenaren het nut van officiële exterieurkeuringen in.
- Ten tijde van de enquêtering bleken 5 (1,8%) van de 273 honden waarvoor deze vraag was beantwoord te zijn overleden. Dat is een bijzonder laag percentage, ruim 98 procent van de Basset Fauves in dit onderzoek is op een leeftijd van 7 jaar nog in leven!

2. Ten aanzien van **Gezondheid**:

- Wat problemen met de gezondheid betreft scoort de Basset Fauve in vergelijking met andere rassen aan de lage kant. Van 41,2 procent van de honden in de onderzochte leeftijdsgebieden worden gezondheidsproblemen gemeld.
- De meeste gezondheidsproblemen vinden we in de categorie 'Huid & Haar'. Net als bij vrijwel alle andere onderzochte rassen scoort ook de Basset Fauve hier hoog. Eén op de zes honden (15,7 procent) heeft hier mee te kampen. Ruim de helft (55%) van de huidandoeningen wordt veroorzaakt door allergieën
- Het aantal problemen in de categorie 'Zenuwstelsel' is opmerkelijk gedaald sinds het vorige onderzoek: 4,4 procent nu tegen 8,4 procent destijds. Dit is vooral te danken aan een sterke afname van het aantal meldingen van epilepsie.
- Kijken we naar de 'rasspecifieke aandoeningen' dan scoort Atopie/Allergie het hoogst (9,1 procent). Eén op de elf honden heeft hier mee te maken.
- Andere afwijkingen die ook in een redelijk hoge frequentie worden gemeld zijn Epilepsie (3,6%), Patella luxatie (2,6%) en Hartproblemen (2,3%). De overige categorieën blijken niet of slechts beperkt relevant in dit onderzoek. Zoals al opgemerkt is de sterke afname van het percentage Epilepsie gevallen ten opzicht van het percentage uit het onderzoek uit 2001 opmerkelijk.

3. Ten aanzien van **Gedrag**:

- Evenals bij het vorige onderzoek ervaren eigenaren hun Basset Fauve als een 'vriendelijke, vrolijke, rustige en aanhankelijke' hond. Dit zijn de typeringen die door acht van de tien eigenaren werden gegeven. De percentages van minder positieve kenmerken zoals fel, bang en grommen zijn in vergelijking met andere rassen aan de laag.
- Ook het percentage honden, die probleemgedrag vertonen, is in vergelijking met eerder onderzochte rassen aan de lage kant.
- Bijna zestig procent (59,8%) van de eigenaren ervaren hun Basset Fauve als goed tot zeer goed gehoorzaam. In vergelijking met andere onderzochte rassen komt de Fauve daarmee niet als het meest 'gehoorzame ras' in beeld.

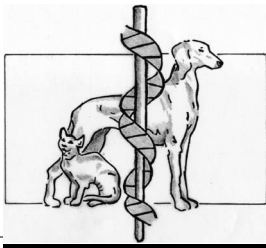
4. Ten aanzien van **Fokkerij**:

- Helaas is de response op de enquêtevragen betreffende de fokkerij zo laag dat een zinvolle analyse over de inzet en kwaliteit van de fokdieren niet mogelijk is. Ook voor een schets van de fertiliteit van het ras zijn slechts summiere gegevens voorhanden.
- De gemiddelde nestgrootte bij het spenen is in vergelijking met het vorige onderzoek gelijk gebleven (nu 5,06 pups, destijds 4,98 pups)
- Castraties kunnen een wezenlijke bedreiging voor het fokbeleid worden, met name waar het de teven betreft, waarvan op de leeftijd van 3 jaar al bijna zestig procent (57,5%) gesteriliseerd is. Uit het onderzoek blijkt dat slechts voor een klein deel van deze honden de aanleiding voor sterilisatie te maken heeft met in de honden gelegen oorzaken.

Het is aan de rasvereniging de consequenties te verbinden aan de bevindingen uit dit onderzoek. Behalve de hierboven genoemde aspecten zullen er zeker nog zaken zijn die, door de wijze waarop dit onderzoek werd opgezet en uitgevoerd, buiten de aandacht bleven.

Het verdient aanbeveling om de hier gepresenteerde gezondheidsinventarisatie op termijn van enkele jaren te herhalen, om meer zekerheid te krijgen omtrent de gesignaleerde verschijnselen en hun effect in de tijd.

Bijlage : Enquêteformulier Gezondheidsinventarisatie
versie : Basset Fauve de Bretagne (4 pagina's).



GENETIC COUNSELLING SERVICES

GEZONDHEIDSINVENTARISATIE BASSET FAUVE DE BRETAGNE

Wilt u indien nodig onderstaande adresgegevens aanvullen of verbeteren?

<Voorl> <Voorv> <Eigenaar>
<Adres>
<Postc> <Woonpl>
<Land>

Enquêtenummer: <Enquetenummer>
<Hond>
NHSB-nummer: <NHSB>
Geslacht: <Geslacht>

1 Is de bovengenoemde hond nog in uw bezit?

- JA
 NEE

⇒ naar vraag 2

Is de hond overleden?

- NEE ⇒

Wilt u dit formulier retourneren m.b.v. de antwoordenvolpoe en, indien bij u bekend, hieronder naam en adres van de nieuwe eigenaar aangeven? Wij danken u voor uw medewerking.

Gegevens	Voorletters:	Naam:
nieuwe	Straat:	Huisnummer:
eigenaar	Postcode:	Woonplaats:

- JA ⇒

Wat was de leeftijd bij overlijden? ... jaar en ... maanden

Waaraan is de hond overleden?

Wij verzoeken u de overige vragen van deze enquête in te vullen en door te gaan met vraag 2.

2. Bent u lid van de rasvereniging?

- JA NEE

⇒ naar vraag 3

3. Hoe bent u in het bezit van deze hond gekomen?

- zelf gefokt ⇒ naar vraag 5

- hond is als pup gekocht bij fokker

- hond is overgenomen van eerdere eigenaar

⇒ naar vraag 4

4. Hoe was de lichamelijke conditie van de hond bij aanschaf?

- Goed Matig Slecht

⇒ naar vraag 5

5. Met welk doel hebt u de hond aangeschaft? *Meerdere hokjes aankruisen mogelijk!*

- huishond showhond fokhond jachthond anders, nl.

⇒ naar vraag 6

6. Voldoet de hond aan de verwachtingen die u bij aanschaf had?

- JA

- NEE ⇒ Wat is hiervan de reden?

.....

⇒ naar vraag 7

7. Bent u door de verkoper voldoende voorgelicht over de rastypische eigenschappen, de opvoeding en de noodzakelijke verzorging van de hond?

- JA

- NEE ⇒ Waarin schoot de voorlichting te kort?

.....

⇒ naar vraag 8

8. Heeft u eerder een hond van dit ras gehad?

- JA ⇒ Hoe oud is/zijn die hond(en) (geworden)?

..... jaar wel/niet nog in leven

..... jaar wel/niet nog in leven

..... jaar wel/niet nog in leven

- NEE

⇒ naar vraag 9

Z.O.Z.

9. Bent u tevreden over het uiterlijk van de hond?

JA

NEE

⇒ Wat is hiervan de reden?

⇒ naar vraag 10

10. Bent u met deze hond wel eens naar een tentoonstelling geweest?

JA

⇒ Hoe vaak kreeg deze hond de volgende kwalificaties?

..... x uitmuntend x zeer goed x goed x matig

NEE

⇒ naar vraag 11

11. Waren of zijn er problemen met de gezondheid van deze hond?

NEE

⇒ naar vraag 12

JA

⇒ Hebt u in verband met deze problemen een dierenarts geraadpleegd?

NEE

⇒ Kunt u de problemen hieronder beschrijven?

JA

⇒

Kunt u hieronder aangeven waar uw dierenarts deze problemen aan toeschreef?

HUID EN HAAR

WERVELKOLOM

LEDEMATEN

GEBIT

ZENUWSTELSEL

OGEN EN GEZICHTSVERMOGEN

OREN EN GEHOOR

BLOED EN AFWEERSYSTEEM

HART EN VAATSTELSEL

LONGEN EN LUCHTWEGEN

SPIJSVERTERINGSSTELSEL

NIEREN EN URINEWEGEN

MELKKLIJEREN

GESLACHTSORGANEN

VOORTPLANTING

HORMONEN

LEVER

GEDRAG

Welke ziekte(n) heeft uw dierenarts genoemd?

⇒ naar vraag 12

Z.O.Z.

12. Is door u of een dierenarts ooit één van de onderstaande ziekten of aandoeningen vastgesteld?

NEE ⇒ naar vraag 13

JA ⇒ door uzelf door een dierenarts

Wilt u hieronder de betreffende ziekte(n) aankruisen?

- HARTPROBLEMEN *(hartruis, hoesten en/of verminderd uithoudingsvermogen als gevolg van een hartaandoening of hartfalen)*
- TOEVALLLEN / EPILEPSIE *(periodieke aanvallen met evenwichtsstoornissen verkrampingen en eventueel bewustzijnsverlies)*
- PATELLA LUXATIE *(afwisselend "hinkend" en normaal lopen met de achterbenen t.g.v. een verschuiving van de knieschijf)*
- ATOPIE/ALLERGIE *(allergisch huidprobleem met verschijnselen van jeuk)*
- CRYPTORCHIDIE/MONORCHIDIE *(niet of onvoldoende indalen van één of beide zaadballen in de balzak)*
- CATARACT *(grauwe staar, diffuse vertroebeling van de ooglens)*
- STAARTAFWIJING *(te korte staart, vergroeide staartwervels, knikstaart)*
- NIERINSUFFICIENTIE *(bloedvergiftiging als gevolg van nierfalen)*

⇒ naar vraag 13

13. Heeft uw hond raszuivere nakomelingen?

NEE ⇒ naar vraag 14

JA

	<i>Aantal</i>		
Hoeveel nesten heeft hij/zij voortgebracht?		
Aantal paringscombinaties met natuurlijke dekking		
Aantal paringscombinaties met kunstmatige inseminatie		
Aantal malen dat de teef na dekking niet drachtig was		
Aantal nesten met natuurlijke geboorte		
Aantal nesten geboren met de keizersnede		
Aantal geboorten waarbij sprake was van weeënzwakte		
<i>Voor alle geboren nesten samen</i>	<i>Totaal</i>	<i>reu</i>	<i>teef</i>
Aantal levend geboren pups
Aantal doodgeboren pups
Aantal pups in leven op 8 weken

Zijn deze nakomelingen gefokt volgens de gedragscode van de rasvereniging? JA NEE

⇒ naar vraag 14

14. Is de hond inmiddels gesteriliseerd/gecastreerd?

NEE ⇒ naar vraag 15

JA Op welke leeftijd heeft de sterilisatie/castratie plaatsgevonden? jaar en maanden
Wat was de reden van de sterilisatie/castratie?

⇒ naar vraag 15

⇒ z.o.z

15. Kunt u aangeven hoe uw hond zich in het algemeen gedraagt? (U kunt meerdere hokjes aankruisen)

- | | | |
|----------------------------------|---|---------------------------------------|
| <input type="checkbox"/> Rustig | <input type="checkbox"/> Grommerig | <input type="checkbox"/> Aanhankelijk |
| <input type="checkbox"/> Actief | <input type="checkbox"/> Geneigd tot bijten | <input type="checkbox"/> Vriendelijk |
| <input type="checkbox"/> Nerveus | <input type="checkbox"/> Bang | <input type="checkbox"/> Beweeglijk |
| <input type="checkbox"/> Fel | <input type="checkbox"/> Vrolijk | <input type="checkbox"/> Anders |

⇒ naar vraag 16

16. Hoe gedraagt uw hond zich bij benadering door volwassen personen? (U kunt meerdere hokjes aankruisen)

Bij BEKENDE volwassenen:

- | | |
|---------------------------------------|---|
| <input type="checkbox"/> Rustig | <input type="checkbox"/> Afstandelijk |
| <input type="checkbox"/> Vriendelijk | <input type="checkbox"/> Bang |
| <input type="checkbox"/> Uitbundig | <input type="checkbox"/> Grommerig |
| <input type="checkbox"/> Aanhankelijk | <input type="checkbox"/> Geneigd tot bijten |
| <input type="checkbox"/> Luidruchtig | <input type="checkbox"/> Wisselend |

Ervaart u dit gedrag wel eens als een probleem? JA NEE

Bij ONBEKENDE volwassenen:

- | | |
|---------------------------------------|---|
| <input type="checkbox"/> Rustig | <input type="checkbox"/> Afstandelijk |
| <input type="checkbox"/> Vriendelijk | <input type="checkbox"/> Bang |
| <input type="checkbox"/> Uitbundig | <input type="checkbox"/> Grommerig |
| <input type="checkbox"/> Aanhankelijk | <input type="checkbox"/> Geneigd tot bijten |
| <input type="checkbox"/> Luidruchtig | <input type="checkbox"/> Wisselend |

Ervaart u dit gedrag wel eens als een probleem? JA NEE

⇒ naar vraag 17

17. Hoe gedraagt uw hond zich bij benadering door kinderen? (U kunt meerdere hokjes aankruisen)

Bij BEKENDE kinderen:

- | | |
|---------------------------------------|---|
| <input type="checkbox"/> Rustig | <input type="checkbox"/> Afstandelijk |
| <input type="checkbox"/> Vriendelijk | <input type="checkbox"/> Bang |
| <input type="checkbox"/> Uitbundig | <input type="checkbox"/> Grommerig |
| <input type="checkbox"/> Aanhankelijk | <input type="checkbox"/> Geneigd tot bijten |
| <input type="checkbox"/> Luidruchtig | <input type="checkbox"/> Wisselend |

Ervaart u dit gedrag wel eens als een probleem? JA NEE

Bij ONBEKENDE kinderen:

- | | |
|---------------------------------------|---|
| <input type="checkbox"/> Rustig | <input type="checkbox"/> Afstandelijk |
| <input type="checkbox"/> Vriendelijk | <input type="checkbox"/> Bang |
| <input type="checkbox"/> Uitbundig | <input type="checkbox"/> Grommerig |
| <input type="checkbox"/> Aanhankelijk | <input type="checkbox"/> Geneigd tot bijten |
| <input type="checkbox"/> Luidruchtig | <input type="checkbox"/> Wisselend |

Ervaart u dit gedrag wel eens als een probleem? JA NEE

⇒ naar vraag 18

18. Hoe gedraagt uw hond zich bij benadering door volwassen honden? (U kunt meerdere hokjes aankruisen)

Bij BEKENDE honden:

- | | |
|---------------------------------------|---|
| <input type="checkbox"/> Rustig | <input type="checkbox"/> Afstandelijk |
| <input type="checkbox"/> Vriendelijk | <input type="checkbox"/> Bang |
| <input type="checkbox"/> Uitbundig | <input type="checkbox"/> Grommerig |
| <input type="checkbox"/> Aanhankelijk | <input type="checkbox"/> Geneigd tot bijten |
| <input type="checkbox"/> Luidruchtig | <input type="checkbox"/> Wisselend |

Ervaart u dit gedrag wel eens als een probleem? JA NEE

Bij ONBEKENDE honden:

- | | |
|---------------------------------------|---|
| <input type="checkbox"/> Rustig | <input type="checkbox"/> Afstandelijk |
| <input type="checkbox"/> Vriendelijk | <input type="checkbox"/> Bang |
| <input type="checkbox"/> Uitbundig | <input type="checkbox"/> Grommerig |
| <input type="checkbox"/> Aanhankelijk | <input type="checkbox"/> Geneigd tot bijten |
| <input type="checkbox"/> Luidruchtig | <input type="checkbox"/> Wisselend |

Ervaart u dit gedrag wel eens als een probleem? JA NEE

⇒ naar vraag 19

19. Hoe vindt u de gehoorzaamheid van de hond?

- Zeer goed Goed Matig Slecht Zeer slecht

Heeft u met deze hond een gehoorzaamheidskursus gevolgd? JA NEE

Ondergetekende gaat er mee akkoord dat de verstrekte gegevens worden verzameld en geanalyseerd door Genetic Counselling Services. Rapportage zal in algemene zin en geanonimiseerd plaatsvinden.

Indien u, ondanks bovenstaande, evenwel geen bezwaar heeft tegen doorgifte van gezondheidsgegevens aan de rasvereniging, wilt u dat dan hier aangeven?

- Geen bezwaar Wel bezwaar

Datum: Handtekening eigenaar:

Einde van deze enquête. Wilt u het vragenformulier tekenen en terugsturen met behulp van de bijbehorende antwoordenvolp? (geen postzegel nodig). Wij danken u hartelijk voor uw medewerking.