

VERSLAG
GEZONDHEIDSINVENTARISATIE
BIJ DE
DALMATISCHE HOND
IN NEDERLAND

Steekproef jaargangen 2002, 2003, 2004, 2005 en 2006
Enquêtering 2010

Peter Prins & Ed.J. Gubbels,
Genetic Counselling Services,
oktober 2010

© 2010 Genetic Counselling Services, Westerhaar - Vriezenveensewijk

All rights reserved. No part of this publication may be reproduced, stored in a retrieval system, or transmitted in any form by any means, electronic, mechanical, photocopying, recording or otherwise, without the written permission of the authors.

INHOUD

1.	Inleiding	<i>blz.</i> 1
2.	Materiaal en Methoden	3
3.	Algemene gegevens	5
4.	Gezondheid	11
5.	Gedrag	18
6.	Fokkerij	23
7.	Conclusies en aanbevelingen	30

Bijlage :

Enquêteformulier Gezondheidsinventarisatie
versie Dalmatische hond

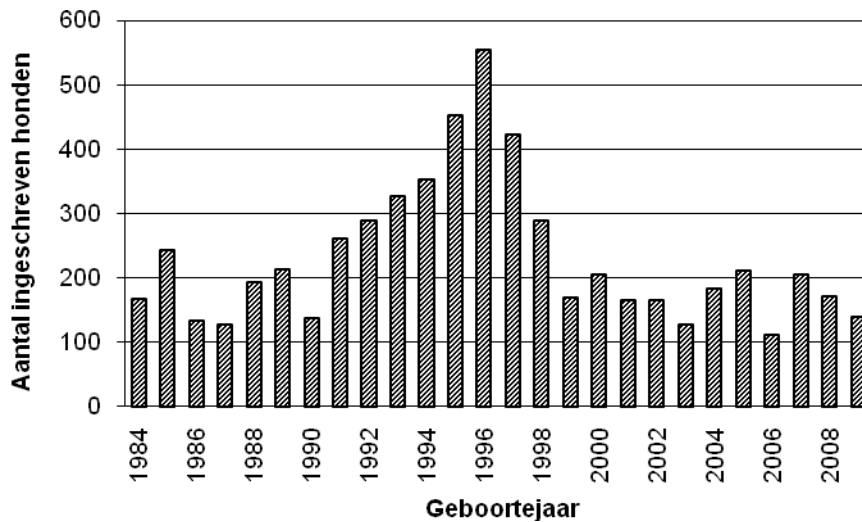
LIJST VAN FIGUREN EN TABELLEN

Figuur 1. Aantallen in het NHSB ingeschreven Dalmatische honden pups, 1984-2009	1
Figuur 2. Gebruiksdoel van de hond bij aanschaf	8
Figuur 3. Algemene omschrijving van het gedrag	18
Tabel 1. Respons op de enquête	5
Tabel 2. Leeftijd van de honden in het onderzoek ten tijde van de enquêtering	5
Tabel 3. Verdeling der geslachten	6
Tabel 4. Lidmaatschap rasvereniging	7
Tabel 5. Hoogste kwalificaties van geshowde honden	9
Tabel 6. Problemen met de gezondheid	11
Tabel 7. Frequentie waarmee gezondheidsproblemen optreden in de afzonderlijke systemen	12/13
Tabel 8. Rasspecifieke ziekten	14
Tabel 9. Gezondheidsproblemen van reuen vergeleken met die van teven	16
Tabel 10. Rasspecifieke ziekten van reuen vergeleken met die van teven	17
Tabel 11. Algemene omschrijving van het gedrag	19
Tabel 12. Het gedragsbeeld per geslacht	20
Tabel 13. Overzicht van probleemgedrag t.a.v. volwassenen, kinderen en honden	21
Tabel 14. Aantallen reuen en teven met en zonder nakomelingen	23
Tabel 15. Verdeling van nesten over vaderdieren	24
Tabel 16. Gedragskarakteristiek van teven met nakomelingen, vergeleken met die van de groep teven zonder nakomelingen	26
Tabel 17. Verdeling van de leeftijden bij sterilisatie	27
Tabel 18. Gezondheidsproblemen van gecastreerde teven vergeleken met die van niet-gecastreerde teven	28

1. INLEIDING

De Dalmatische hond is een ras dat in de midden jaren negentig van de vorige eeuw een plotselinge populariteit doormaakte in Nederland. In het "topjaar" 1996 werden er 555 pups ingeschreven in het NHSB. Deze populariteit hield niet lang stand: vanaf het jaar 1998 ligt het aantal ingeschreven pups gemiddeld rond de 175 per jaar en tekent zich een stabilisatie af (zie figuur 1). De omvang van de huidige geregistreerde totale populatie in ons land moet, bij een veronderstelde gemiddelde levensduur van twaalf jaar, op ruim 2000 dieren worden geschat.

Figuur 1. Aantallen in het NHSB ingeschreven Dalmatische hond-pups, 1984-2009



Naast de in het NHSB ingeschreven honden zijn er ook Dalmatische honden waarvoor geen stamboom werd aangevraagd, ook al waren beide ouderdieren misschien wel geregistreerd. Deze honden zonder stamboom komen we in de cijfers niet tegen; toch gaat het hier om honden die mede bepalend zijn voor de beeldvorming over het ras, omdat ze wél als Dalmatische hond herkenbaar zijn.

Voor de rasvereniging, de Nederlandse Club voor Dalmatische Honden (NCDH), diende zich de vraag aan of, en in hoeverre, er sprake is van structurele problemen met de gezondheid of met het gedrag van het ras. Zoals elk ras kent ook de Dalmatische hond afwijkingen en stoornissen die erfelijk zijn of waarvoor een erfelijke basis wordt vermoed. Dit gegeven op zich is niet verontrustend. Essentieel is de vraag of er, voor één of meer van deze problemen, sprake is van een dussdanige situatie dat acuut ingrijpen wenselijk of noodzakelijk is.

Al eerder, in 1994, heeft de rasvereniging, samen met de toenmalige W.K. Hirschfeldstichting (WKHS) een onderzoek naar een aantal karakteristieken van de Dalmatische hond in Nederland in gang gezet. Voor dit onderzoek werd destijds gebruik gemaakt van de gestandaardiseerde enquêteformulieren van WKHS en van de bijbehorende methodiek van verzamelen, verwerken en analyseren. De verantwoordelijkheid voor het onderzoek werd ondergebracht bij de WKHS.

De resultaten van dit onderzoek zijn gepubliceerd in het rapport "Verslag Gezondheidsinventarisatie bij de Nederlandse Dalmatische hondenpopulatie, steekproef jaargangen 1989, 1990, 1991, enquêteering respectievelijk 1994, 1995, 1996, Ed.J. Gubbels & Peter Prins, W.K. Hirschfeldstichting, januari 2000".

Om meer duidelijkheid te krijgen in de in bovengenoemd rapport gesignaleerde verschijnselen en hun effect in de tijd en om inzicht te krijgen in de huidige status van het ras besloot de rasvereniging dit onderzoek in 2010 te herhalen.

Eind maart 2010 werden alle eigenaren van Dalmatische honden geboren in 2002, 2003, 2004, 2005 en 2006 benaderd, met het verzoek informatie te verschaffen over hun hond en over hun beleving ten aanzien van het functioneren van het dier. Uit de aldus verzamelde gegevens werd de kwalitatieve en kwantitatieve informatie verkregen die in dit rapport is weergegeven. Op basis van de gegevens worden conclusies getrokken omtrent de huidige situatie van het ras. Daar waar mogelijk, worden uitspraken gedaan over de consequenties van de huidige bevindingen voor de toekomst van de populatie.

Uitdrukkelijk zij vermeld dat het hier om een in de tijd beperkte bestandsopname gaat, waarbij het slechts ten dele mogelijk is zicht te krijgen op processen die zich in de opeenvolging van generaties ontwikkelen. Vanuit de nu beschikbare gegevens zullen uitspraken over trends altijd een voorwaardelijk karakter hebben. De invulling van die voorwaarden zal de richting en de omvang van de aangeduide trends bepalen.

Dat dit rapport tot stand kon komen, hebben we te danken aan de 346 eigenaren die zoveel betrokkenheid bij 'hun ras' toonden dat zij de moeite namen het enquêteformulier in te vullen en terug te sturen. We zijn hen zeer erkentelijk voor hun onmisbare bijdrage aan dit onderzoek.

2. MATERIAAL EN METHODEN

Definitie van de populatie

In het onderzoek waarover hier verslag wordt uitgebracht is de Dalmatische honden populatie in Nederland onderwerp van studie. Deze populatie is gedefinieerd als 'alle dieren, behorend tot het ras Dalmatische hond, ingeschreven in het NHSB'.

Omdat een populatiedekkend onderzoek om tal van praktische redenen was uitgesloten, werd besloten een beperkte steekproef te nemen. Aan deze steekproef werd de eis gesteld dat ze in voldoende mate ruimte moest bieden tot het doen van uitspraken die voor de populatie als geheel geldigheid hebben.

Overwegingen bij de methode

Een onderzoek naar het functioneren ten aanzien van gezondheid en gedrag van een hondenras zal altijd uit moeten gaan van de informatie die bij eigenaren (houders) beschikbaar is. Natuurlijk zijn er tegen de onderzoeksmethodiek 'het enquêteren van eigenaren' bedenkingen aan te voeren. Zo worden de resultaten bepaald, en soms ook beperkt, door het kennisniveau dat bij die eigenaren aanwezig is. Met name bij het benoemen van 'onduidelijke' afwijkingen en problemen kan dit een rol spelen.

Anderzijds is de beleving van die eigenaar wezenlijk. Het welzijn van een hond wordt, behalve door zijn eigen fysieke gesteldheid, in hoge mate bepaald door het vermogen van die hond om in harmonie te leven met zijn omgeving. En aangezien onze honden primair functioneren in relatie tot de mens, vinden we in de beleving van die mens belangrijke aanwijzingen over de mate van welzijn van zijn hond.

Vergelijking van resultaten

De resultaten worden vergeleken met die uit eerder vergelijkbaar onderzoek bij de Dalmatische hond (steekproef jaargangen 1989, 1990 en 1991, rapportage 2000). Deze resultaten zullen verder in het verloop van het rapport worden aangehaald als "onderzoek 2000".

Bovendien worden de resultaten, daar waar dat in dit rapport relevant is, vergeleken met de resultaten van vergelijkbaar onderzoek bij 27 eerder onderzochte rassen, zoals weergegeven in het rapport 'SYNTHESE, Gezondheidsinventarisaties bij een aantal Nederlandse rashondenpopulaties, 1994-2001', Ed.J. Gubbels, Peter Prins & Janneke Scholten, Raad van Beheer afdeling GGW, oktober 2002. (Uitgave: Raad van Beheer op Kynologisch Gebied, Amsterdam).

Overwegingen bij de keuze van de steekproef

De samenstelling van een steekproef wordt bepaald door de doelstelling van het onderzoek. Het onderzoek naar mogelijke problemen met de gezondheid en het gedrag van de Dalmatische hond werd aangezet vanuit de vaststelling dat er te weinig structurele informatie beschikbaar was over de huidige Nederlandse populatie van het ras. Daarom werden voor dit onderzoek de volgende doelen vastgesteld:

1. Het in kaart brengen van de belangrijkste problemen in de Nederlandse Dalmatische honden populatie.
2. Het geven van schattingen voor de frequenties waarmee deze problemen optreden.
3. Het formuleren van conclusies en aanbevelingen ten behoeve van de fokkers en de rasvereniging.

Bij de aanvang van het onderzoek werden de bij de Dalmatische hond veronderstelde problemen geëvalueerd. Op grond hiervan werd gekozen voor het enquêteren van eigenaren van dieren in de leeftijd van drie tot en met zeven jaar. De honden in de steekproef van het onderzoek rapportage 2000 waren vijf en zes jaar oud.

Overwegingen bij het bepalen van de steekproefomvang

Naarmate de omvang van de steekproef groter is, wordt het mogelijk om zeldzamere verschijnselen op te sporen. Voor het bepalen van de steekproefomvang staat de vraag centraal met welke nauwkeurigheid we verschijnselen willen vaststellen.

Bij de methodiek 'enquêtering' is de welwillende medewerking van velen vereist. De ervaring bij andere rassen leert dat het responspercentage voor dit type onderzoeken tussen veertig en vijftig procent ligt, voor jongere honden wat hoger, voor oudere honden wat lager. Dit gegeven werd meegenomen bij de bepaling van de steekproefomvang.

Bij de gegeven steekproefomvang van de afzonderlijke jaarklassen en bij een responspercentage in de genoemde orde van grootte, moet het mogelijk zijn om fenomenen die per jaargang bij tenminste tien procent van de honden voorkomen, met een zekerheid van nagenoeg honderd procent vast te stellen. Kijken we naar het totaal van de vijf jaargangen, dan zijn daarin, bij eenzelfde responspercentage, fenomenen die driemaal per honderd dieren voorkomen met een zekerheid van nagenoeg honderd procent vast te stellen. Deze uitgangspunten werden voor deze inventarisatie aanvaardbaar geacht. In eventuele vervolgonderzoeken kunnen ze worden herzien, afhankelijk van de aard, en vooral ook de ernst, van de gevonden afwijkingen in de populatie.

Opmerkingen over het enquêteformulier

Ten behoeve van dit onderzoek werd het gestandaardiseerde enquêteformulier aangepast voor de Dalmatische hond (zie bijlage). Deze aanpassing betrof de 'rasspecifieke ziekten', waarnaar in onderdeel 12. op het derde blad wordt gevraagd.

De enquête kent 'gesloten vragen', waarin de respondent alleen maar kan aankruisen wat van toepassing is, en 'open vragen', waarin de respondent een toelichtende tekst kan geven. Alle teksten werden voorafgaand aan de analyse gelezen en geïnterpreteerd. Waar dit aan de orde was werden de antwoorden op de gesloten vragen aangepast overeenkomstig de gegeven toelichtingen.

Toelichting bij de tabellen

Genetic Counselling Services analyseert de gegevens per geboortjaar van de honden. Dat betekent dat in de meeste tabellen in de eerste kolom jaartallen staan. Daarmee is het overal in het rapport duidelijk aan welke deelpopulatie (jaargang) de gegevens en de bijbehorende conclusies zijn ontleend.

In dit rapport worden de tellingen van enquêteresultaten gegeven, aangevuld met het overeenkomstige percentage. Dit percentage is een 'puntschatting'. We moeten daarbij bedenken dat het om een zo goed mogelijke schatting gaat, gebaseerd op de steekproef. De èchte waarde, de waarde die we zouden vinden als we de hele populatie zouden onderzoeken, kennen we niet. We kunnen wèl, met een vooraf vast te stellen betrouwbaarheid, aangeven in welk gebied die èchte waarde ligt. Dat doen we door een 'intervalschatting' op te nemen.

In dit onderzoek is gekozen voor een betrouwbaarheid van 95 procent. In de percentagekolom staat dan bijvoorbeeld, voor een verschijnsel dat bij 5 procent van de honden voorkwam, dat het percentage $5,0 \pm 1,4$ is. Dit betekent dat de èchte waarde, met een zekerheid van 95 procent, tussen 3,6 en 6,4 procent ligt. De breedte van het interval wordt bepaald door het aantal waarnemingen waarop de schatting is gebaseerd. Naarmate dat aantal groter is, zal het interval kleiner zijn en krijgen we dus een betere schatting van de èchte frequentie, de frequentie waarmee het verschijnsel in de populatie voorkomt.

3. ALGEMENE GEGEVENS

Medewerking aan de enquête

Eind maart 2010 werden 749 enquêteformulieren verstuurd naar de eigenaren van Dalmatische honden geboren in de jaren 2002, 2003, 2004, 2005 en 2006. Met behulp van het GCS-enquêteformulier werden de aangeschreven eigenaren ondervraagd over het wel en wee van hun honden.

Van de 749 verzonden enquêteformulieren werden er 346 (46,2 procent) door de eigenaar ingevuld en geretourneerd (zie tabel 1). Dit responspercentage is vergelijkbaar met dat in het eerdere onderzoek (rapportage 2000) en vergelijkbaar met de percentages bij andere rassen in soortgelijke onderzoeken. Met dit aantal geretourneerde enquêteformulieren is het mogelijk om met nagenoeg volledige zekerheid binnen de totale onderzoeksgroep fenomenen op te sporen die bij drie procent van de honden voorkomen. Voor de afzonderlijke leeftijdsgroepen werd de doelstelling ten aanzien van het opsporen van tien-procent-fenomenen eveneens gehaald.

Tabel 1. Respons op de enquête

Jaar	Ingevuld retour		Onbestelbaar retour		Geen respons		Totaal verzonden
	aantal	(%)	aantal	(%)	aantal	(%)	aantal
2002	52	(32,7 ± 7,3)	14	(8,8 ± 4,4)	93	(58,5 ± 7,7)	159
2003	86	(46,5 ± 7,2)	14	(7,6 ± 3,8)	85	(45,9 ± 7,2)	185
2004	79	(47,6 ± 7,6)	10	(6,0 ± 3,6)	77	(46,4 ± 7,6)	166
2005	77	(54,2 ± 8,2)	5	(3,5 ± 3,0)	60	(42,3 ± 8,1)	142
2006	52	(53,6 ± 9,9)	1	(1,0 ± 2,0)	44	(45,4 ± 9,9)	97
Totaal	346	(46,2 ± 3,6)	44	(5,9 ± 1,7)	359	(47,9 ± 3,6)	749
2000	256	(43,2 ± 4,0)			337	(56,8 ± 4,0)	593

Bij de interpretatie van de resultaten kan het van belang zijn te letten op de leeftijden van de honden ten tijde van enquêtering (zie tabel 2). De jongste honden in het onderzoek (de jaargang 2006) waren ruim drie jaar; de oudste honden (de jaargang 2002) waren ruim acht jaar tijdens de enquête.

Tabel 2. Leeftijd van de honden in het onderzoek ten tijde van de enquêtering

Jaargang	Leeftijd in maanden
2002	88 - 99
2003	76 - 87
2004	64 - 75
2005	52 - 63
2006	51 - 40

Daar waar processen aan de orde zijn die zich op een bepaalde leeftijd ontwikkelen of openbaren, zouden we die ontwikkeling moeten kunnen waarnemen in de vorm van een toe- of afname in de verschillende jaargangen.

Verdeling van kleur en geslacht

De Dalmatische hond komt voor in twee erkende kleurvariëteiten die door elkaar gefokt worden. Kleur lijkt bij de fokkerij van de Dalmatische hond geen prominente plaats in te nemen. In dit onderzoek zijn de verschillende kleuren dan ook niet verder meegenomen.

Als we kijken naar de verdeling van reuen en teven in de onderzochte groep zien we een lichte oververtegenwoordiging van teven bij de respondenten op deze enquête (zie tabel 3). Kijken we naar de totale steekproef, dus ook naar degenen die niet op de enquête reageerden, dan is de verdeling 50-50. Er is geen verklaring gevonden voor deze iets hogere respons van teef-eigenaren. Een tekort aan vertegenwoordigers van het ene of het andere geslacht kan wijzen op een verhoogde sterfte veroorzaakt door afwijkingen die iets met het ene of andere hormonale milieu te maken hebben. Een tekort aan mannelijke dieren wijst vaak op een geslachtsgebonden erfelijke afwijking. Voor geen van beide vinden we hier aanwijzingen.

Tabel 3. Verdeling der geslachten

Jaargang	Reuen		Teven		Totaal
	aantal	(%)	aantal	(%)	aantal
2002	22	(42,3 ± 13,4)	30	(57,7 ± 13,6)	52
2003	36	(41,9 ± 10,4)	50	(58,1 ± 10,4)	86
2004	41	(51,9 ± 11,0)	38	(48,1 ± 11,0)	79
2005	27	(35,1 ± 10,7)	50	(64,9 ± 10,7)	77
2006	25	(48,1 ± 13,6)	27	(51,9 ± 13,6)	52
Totaal	151	(43,6 ± 5,2)	195	(56,4 ± 5,2)	346

Om na te gaan of eigenaren van reuen en teven verschillende ervaringen hadden met hun hond, werd een aanvullende analyse uitgevoerd. Daarbij bleek, dat reuen duidelijk ondervertegenwoordigd waren bij de categorie "fokhonden". Voor de overige "gebruiksdoelen bij aanschaf" konden geen verschillen worden aangetoond.

Reuen bleken aantoonbaar minder gehoorzaam dan teven. Ook zijn reuen minder dan volgens toeval mocht worden verwacht in handen van ervaren eigenaren, van degenen die al eerder een Dalmatische hond hadden gehad. Bovendien bleken reuen vaker probleemgedrag te vertonen, met name ten opzichte van andere honden.

Lidmaatschap van de rasvereniging

De in dit rapport gepresenteerde gegevens werden op initiatief van de rasvereniging verzameld met het doel daarop, indien nodig, toekomstig fokbeleid te baseren en het huidige beleid te evalueren. Bij het ontwikkelen en ten uitvoer brengen van beleid, is de organisatiegraad van 'het vakgebied' een van de kritische succesfactoren. Naarmate het draagvlak van een rasvereniging groter is, wordt de discussie over het wenselijke en noodzakelijke voor het ras door meer betrokkenen gevoerd en is er een breder draagvlak voor de conclusies.

In de onderzochte groep werd een lidmaatschapspercentage van 40,6 vastgesteld, dat hoog is in vergelijking met wat er in eerdere studies bij andere rassen is gevonden, maar vergelijkbaar met het lidmaatschapspercentage van tien jaar geleden. Toen was dat 40,0 procent.

Tabel 4. Lidmaatschap rasvereniging

Jaargang	Wel lid		Niet lid		Totaal	Geen antwoord
	aantal	(%)	aantal	(%)		
2002	28	(53,8 ± 13,5)	24	(46,2 ± 13,5)	52	0
2003	23	(28,4 ± 9,8)	58	(71,6 ± 9,8)	81	5
2004	26	(34,2 ± 10,7)	50	(65,8 ± 10,7)	76	3
2005	34	(45,3 ± 11,3)	41	(54,7 ± 11,3)	75	2
2006	25	(49,0 ± 13,7)	26	(51,0 ± 13,7)	51	1
Totaal	136	(40,6 ± 5,3)	199	(59,4 ± 5,3)	335	11

We mogen dit percentage niet zomaar van toepassing verklaren op de gehele populatie van eigenaren van Dalmatische honden. Nieuwe leden worden voornamelijk geworven binnen de groep eigenaren die net een pup hebben aangeschaft. In de jaren daarna zal, elk volgend jaar weer, een zeker percentage afhaken. In de tabel zien we, met uitzondering van het lidmaatschapspercentage bij de oudste groep, dit verloop terug.

Herkomst van de honden

Van de 338 honden waarvoor de vraag naar de herkomst van de hond werd beantwoord, waren er 305 (90,2 procent) rechtstreeks afkomstig van een fokker, 21 honden (6,2 procent) kwamen uit eigen fokkerij en 12 dieren (3,6 procent) werden overgenomen van derden. Deze cijfers komen overeen met die uit het vorige onderzoek en zijn vergelijkbaar met wat er in eerdere studies bij andere rassen is gevonden.

Bij de aanschaf van een pup kan gekozen worden om dit wèl of niet te doen via de pupinformatie van de rasvereniging. In de enquête is gevraagd of de hond via tussenkomst van de rasvereniging werd aangeschaft. Van de eigenaren van Dalmatische honden die bij een fokker werden aangeschaft, gaf 48,5 procent aan dit via de vereniging te hebben gedaan.

De eigenaar en zijn verwachtingen

Niet altijd staat de omgeving (familie, buren) te juichen bij het idee een hond in huis te nemen. Op de vraag hoe 'men' op dit voornemen reageerde antwoorde 329 respondenten: 309 maal was de reactie positief, 20 maal negatief.

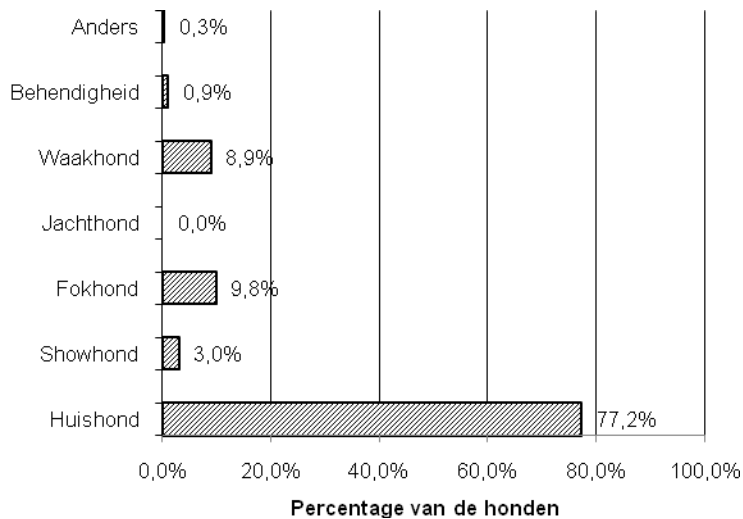
In de enquête werd gevraagd met welk doel de eigenaar de hond had aangeschaft (figuur 2). Hierbij kon gekozen worden tussen de categorieën 'huishond', 'fokhond', 'showhond', 'waakhond', 'jachthond', 'verdedigingshond' en de categorie 'anders'.

Waar een eigenaar meer dan één categorie had aangekruist, moest voor de analyse een keuze worden gemaakt. Als een hond zowel show- als fokhond werd genoemd, werd voor de aanduiding 'fokhond' gekozen. Daar waar behalve 'huishond' ook nog een andere kwalificatie werd gebruikt, werd voor die laatste aanduiding gekozen. Honden die door hun eigenaar als show-, fok-, jacht- of waakhond werden aangeduid, werden in de meeste gevallen ook als 'huishond' aangemeld. Dat betekent dat het merendeel van de honden in ons onderzoek (tevens) de rol van huishond vervult.

Er werden geen noemenswaardige verschillen in gebruiksdoel aangetroffen tussen de jaargangen. Daarom volstaan we met een weergave voor de totale onderzoeksgroep in figuur 2.

Bijna acht op de tien honden (77,2%) wordt als huishond aangeschaft, veel minder dan bij het eerdere onderzoek (toen 88,1%). Het percentage honden dat in beginsel voor de fokkerij werd aangeschaft is daarentegen hoger ten opzicht van tien jaar geleden (9,8% respectievelijk 5,8%). Ook het percentage "potentiële waakhonden" honden is hoger (8,9% tegen 3,7%).

Figuur 2. Gebruiksdoel van de hond bij aanschaf



Uiteraard heeft elke eigenaar bij de aanschaf van een pup bepaalde verwachtingen. En net als bij de aanschaf van zoveel andere dingen wordt ook hier niet altijd ieders verwachting vervuld. Bijna één op de tien eigenaren (9,8 procent) had zich bij aanschaf van hun Dalmaat iets anders voorgesteld. De oorzaak kan uiteraard zowel bij de eigenaar als bij de hond liggen. In vergelijking met de andere onderzochte rassen is dit een hoog percentage maar wel vergelijkbaar met het percentage teleurgestelden in het onderzoek van 2000.

In de enquête werd vervolgens gevraagd naar de tevredenheid van de eigenaar over de voorlichting die de fokker bij de aanschaf gaf. Op zichzelf verdient het aspect 'voorlichting van potentiële kopers' alle aandacht. Naarmate hierin beter wordt voorzien heeft de nieuwe eigenaar een reëler beeld van waar hij aan begint. Niet alleen zal daardoor de eigenaar meer plezier beleven aan zijn hond, ook de hond zal meer plezier beleven aan zijn eigenaar. Bij dit onderzoek gaven bijna alle eigenaren (93,7 procent) aan tevreden te zijn over de verkregen voorlichting, een vergelijkbaar percentage met het eerdere onderzoek (90,4%).

De helft (51,6 procent) van de eigenaren in de steekproef heeft al eens eerder een Dalmatische hond gehad. Deze vroegere ervaring met het ras was kennelijk zo positief dat opnieuw voor een Dalmatische hond werd gekozen. Dit is een hoog percentage vergeleken bij andere rassen en iets hoger dan het percentage dat bij het eerdere onderzoek werd vastgesteld (toen 40,9 procent).

Omdat de enquête zich richt op huidige eigenaren van Dalmatische honden, ontbreekt natuurlijk de informatie over degenen die voorheen een hond van dit ras hadden en die besloten over te stappen naar een ander ras, of die zelfs helemaal geen hond meer willen. Die groep vroegere eigenaren zou veel informatie kunnen verschaffen over motieven 'om het niet meer te doen'.

Het exterieur

Bij de fokkerij van rashonden wordt aan het exterieur veel waarde toegekend. Ook veel eigenaren hebben de neiging de kwaliteit van rashonden uit te drukken in termen van de mate waarin de dieren voldoen aan de standaard zoals die op de tentoonstelling wordt geïnterpreteerd. Vandaar dat ook in deze enquête de vraag naar de tevredenheid met het uiterlijk van de hond niet kon uitblijven. Vrijwel alle eigenaren (99,1 procent) gaven aan tevreden te zijn met het uiterlijk van hun Dalmaat. Het betreft hier overigens de 'subjectieve' beleving van de eigenaren, die niet overeen hoeft te komen met wat de keurmeesters ervan zouden vinden. Desondanks, ongeacht wat die keurmeesters ervan vinden, er zijn geen redenen op voorhand om de specifieke esthetische deskundigheid van eigenaren van Dalmatische honden in twijfel te trekken.

Ruim een kwart van de honden in dit onderzoek (26,6 procent) werd uitgebracht op een of meer shows. In het onderzoek van 2000 was dit eenzelfde percentage. Blijkbaar ziet één op de vier eigenaren het nut van officiële exterieurkeuringen in.

Om een indruk te krijgen omtrent de tevredenheid over het uiterlijk van de Dalmatische hond van 'wat meer officiële zijde' werd ook naar keuringsuitslagen gevraagd. Daar waar meer uitslagen van hetzelfde dier beschikbaar waren werd, ongeacht het aantal uitslagen, de hoogste score opgevoerd als kwalificatie voor de hond (zie tabel 5).

Tabel 5. Hoogste kwalificaties van geshowde honden (n = 81)

Jaar	Uitmuntend		Zeer goed		Goed		Matig		Totaal	Geen antwoord
	aantal	(%)	aantal	(%)	aantal	(%)	aantal	(%)		
2002	10	(76,9)	2	(15,4)	1	(7,7)	0	(0,0)	13	2
2003	17	(77,3)	4	(18,2)	1	(4,5)	0	(0,0)	22	1
2004	5	(45,5)	5	(45,5)	1	(9,1)	0	(0,0)	11	1
2005	16	(72,7)	6	(27,3)	0	(0,0)	0	(0,0)	22	2
2006	8	(61,5)	5	(38,5)	0	(0,0)	0	(0,0)	13	2
Totaal	56	(69,1)	22	(27,2)	3	(3,7)	0	(0,0)	81	8
2000	26	(41,9)	25	(40,3)	11	(17,7)	0	(0,0)	62	5

De kwalificatie 'matig' kwam niet, de kwalificatie 'goed' slechts driemaal voor. Voor het overige zien we in bovenstaande tabel slechts 'zeer goede' of 'uitmuntende' honden. Het onderzoek van tien jaar geleden liet een iets andere verdeling zien, qua exterieur lijkt de Dalmaat er op vooruit te zijn gegaan.

Overleden en afgestane honden

Ten tijde van de enquêtering bleken 18 (5,3%) van de 342 honden waarvoor deze vraag was beantwoord te zijn overleden. De oorzaken voor het overlijden zijn uiteenlopend. Er is geen in het oog springende oorzaak verantwoordelijk voor het overlijden.

De sterftcijfers zijn gelijkelijk over de leeftijden verdeeld en vergelijkbaar met die uit het eerdere onderzoek van tien jaar geleden. Er is geen leeftijdsgroep aan te wijzen waarin meer honden dood gaan dan in andere leeftijdsgroepen. De percentages op zich zijn, vergeleken met eerder onderzochte rassen, aan de lage kant (tussen de 0,0% en 2,0%).

Ook het gemelde aantal overgeplaatste Dalmaten is laag: slechts 14 honden (1,5%) in de totale onderzoeksgroep.

Bij deze cijfers, wellicht meer nog dan bij de andere, moeten we bedenken dat ze gevoelig kunnen zijn voor vertekening door invloeden vanuit de emoties van de eigenaren. Het zou kunnen dat eigenaren die hun hond door sterfte verloren een verhoogde motivatie tot meewerken hebben. Dit zou tot een overschatting van het sterftepercentage kunnen leiden. Ook het omgekeerde kan aan de orde zijn. Eigenaren die al langer geleden hun hond hebben verloren, zullen wellicht niet meer bereid zijn deel te nemen aan de enquête.

4. GEZONDHEID

In het enquêteonderdeel over 'gezondheid' werd als eerste gevraagd of er problemen zijn geweest met de gezondheid van de betreffende hond. Het antwoord hierop is, voor elk van de honden, de samenvatting van gezondheid en ziekte, aangevuld met kleine en grotere ongelukjes en gebreken in de onderzochte periode.

Waar we hier over 'gezondheidsproblemen' spreken bedoelen we het hele scala, variërend van kleine ongemakjes tot en met ernstige en levensbedreigende zaken. De hier gemelde problemen omvatten alles, van een eenvoudige infectie of een beperkte verwonding tot en met zaken zoals hartafwijkingen en epilepsie, die uiteindelijk tot een vroegtijdig einde kunnen leiden.

De aantallen

Van de 339 eigenaren die op deze vraag antwoord gaven, waren er 163 die aangaven dat er problemen zijn geweest met de gezondheid van hun hond (zie tabel 6). In de onderzochte leeftijdsgebieden kreeg bijna 48,1 procent van de honden met gezondheidsproblemen te maken. Vergeleken met andere eerder onderzochte rassen is dit een gemiddeld percentage en vergelijkbaar met dat in het onderzoek van tien jaar geleden (toen 49,4%).

Tabel 6. Problemen met de gezondheid

Jaar	Wel problemen		Geen problemen		Totaal	Geen antwoord
	aantal	(%)	aantal	(%)		
2002	25	(48,1 ± 13,6)	27	(51,9 ± 13,6)	52	0
2003	46	(55,4 ± 10,7)	37	(44,6 ± 10,7)	83	3
2004	30	(39,5 ± 11,0)	46	(60,5 ± 11,0)	76	3
2005	37	(48,7 ± 11,2)	39	(51,3 ± 11,2)	76	1
2006	25	(48,1 ± 13,6)	27	(51,9 ± 13,6)	52	0
Totaal	163	(48,1 ± 5,3)	176	(51,9 ± 5,3)	339	7

Gezondheidsproblemen opgesplitst per systeem

De praktijk leert dat de gemiddelde hondeneigenaar slechts ten dele bekend is met de specifieke diagnoses die door dierenartsen worden gesteld. In vrijwel alle gevallen echter weet men wel het systeem (het functionele deel van de hond) aan te duiden waarin de gezondheidsstoornis optrad. Vandaar dat in de enquête een lijst van systemen werd aangereikt met de vraag, aan te geven in welke van deze systemen de gezondheidsproblemen optraden (zie tabel 7 op blz. 12/13). In deze tabel zijn ook de totaalscores van het onderzoek 2000 opgenomen.

Tabel 7. Frequentie waarmee gezondheidsproblemen optreden in de afzonderlijke systemen (n=339)

Jaar	Huid en haar		Wervelkolom		Ledematen		Gebit		Totaal aantal
	aantal	(%)	aantal	(%)	aantal	(%)	aantal	(%)	
2002	7	(13,5 ± 9,3)	1	(1,9 ± 3,7)	4	(7,7 ± 7,2)	2	(3,8 ± 5,2)	52
2003	7	(8,4 ± 6,0)	5	(6,0 ± 5,1)	4	(4,8 ± 4,6)	1	(1,2 ± 2,3)	83
2004	6	(7,9 ± 6,1)	5	(6,6 ± 5,6)	2	(2,6 ± 3,6)	2	(2,6 ± 3,6)	76
2005	14	(18,4 ± 8,7)	1	(1,3 ± 2,6)	1	(1,3 ± 2,6)	1	(1,3 ± 2,6)	76
2006	8	(15,4 ± 9,8)	1	(1,9 ± 3,7)	2	(3,8 ± 5,2)	1	(1,9 ± 3,7)	52
Totaal	42	(12,4 ± 3,5)	13	(3,8 ± 2,0)	13	(3,8 ± 2,0)	7	(2,1 ± 1,5)	339
2000	40	(15,8 ± 4,5)	6	(2,4 ± 1,9)	12	(4,7 ± 2,6)	5	(2,0 ± 1,7)	253

Jaar	Zenuwstelsel		Ogen en gezichts- vermogen		Oren en gehoor		Bloed en afweersysteem		Totaal aantal
	aantal	(%)	aantal	(%)	aantal	(%)	aantal	(%)	
2002	0	(0,0 ± 3,7)	1	(1,9 ± 3,7)	6	(11,5 ± 8,7)	0	(0,0 ± 3,7)	52
2003	3	(3,6 ± 4,0)	1	(1,2 ± 2,3)	9	(10,8 ± 6,7)	0	(0,0 ± 2,3)	83
2004	0	(0,0 ± 2,6)	0	(0,0 ± 2,6)	11	(14,5 ± 7,9)	0	(0,0 ± 2,6)	76
2005	1	(1,3 ± 2,6)	1	(1,3 ± 2,6)	11	(14,5 ± 7,9)	1	(1,3 ± 2,6)	76
2006	0	(0,0 ± 3,7)	0	(0,0 ± 3,7)	8	(15,4 ± 9,8)	0	(0,0 ± 3,7)	52
Totaal	4	(1,2 ± 1,1)	3	(3,4 ± 1,2)	45	(13,3 ± 3,6)	1	(0,3 ± 0,6)	339
2000	6	(2,4 ± 1,9)	4	(1,6 ± 1,5)	71	(28,1 ± 5,5)	5	(2,0 ± 1,7)	253

Jaar	Hart en vaatstelsel		Longen en luchtwegen		Spijsverterings- stelsel		Nieren en urinenwegen		Totaal aantal
	aantal	(%)	aantal	(%)	aantal	(%)	aantal	(%)	
2002	0	(0,0 ± 3,7)	0	(0,0 ± 3,7)	4	(7,7 ± 7,2)	4	(7,7 ± 7,2)	52
2003	0	(0,0 ± 2,3)	1	(1,2 ± 2,3)	9	(10,8 ± 6,7)	11	(13,3 ± 7,3)	83
2004	1	(1,3 ± 2,6)	0	(0,0 ± 2,6)	3	(3,9 ± 4,4)	8	(10,5 ± 6,9)	76
2005	2	(2,6 ± 3,6)	1	(1,3 ± 2,6)	4	(5,3 ± 5,0)	1	(1,3 ± 2,6)	76
2006	0	(0,0 ± 3,7)	0	(0,0 ± 3,7)	3	(5,8 ± 6,3)	3	(5,8 ± 6,3)	52
Totaal	3	(0,9 ± 1,0)	2	(0,6 ± 0,8)	23	(6,8 ± 2,7)	27	(8,0 ± 2,9)	339
2000	5	(2,0 ± 1,7)	1	(0,4 ± 0,8)	11	(4,3 ± 2,5)	18	(7,1 ± 3,2)	253

Jaar	Melkklieren		Geslachts- organen		Voortplanting		Hormonen		Totaal aantal
	aantal	(%)	aantal	(%)	aantal	(%)	aantal	(%)	
2002	0	(0,0 ± 3,7)	9	(17,3 ± 10,3)	0	(0,0 ± 3,7)	0	(0,0 ± 3,7)	52
2003	0	(0,0 ± 2,3)	5	(6,0 ± 5,1)	0	(0,0 ± 2,3)	1	(1,2 ± 2,3)	83
2004	0	(0,0 ± 2,6)	5	(6,6 ± 5,6)	0	(0,0 ± 2,6)	0	(0,0 ± 2,6)	76
2005	0	(0,0 ± 2,6)	9	(11,8 ± 7,3)	0	(0,0 ± 2,6)	0	(0,0 ± 2,6)	76
2006	0	(0,0 ± 3,7)	8	(15,4 ± 9,8)	0	(0,0 ± 3,7)	0	(0,0 ± 3,7)	52
Totaal	0	(0,0 ± 0,6)	36	(10,6 ± 3,3)	0	(0,0 ± 0,6)	1	(0,3 ± 0,6)	339
2000	4	(1,6 ± 1,5)	5	(2,0 ± 1,7)	2	(0,8 ± 1,1)	2	(0,8 ± 1,1)	253

Tabel 7. Frequentie waarmee gezondheidsproblemen optreden in de afzonderlijke systemen (n=339) -vervolg-

Jaar	Lever		Gedrag		Totaal
	aantal	(%)	aantal	(%)	aantal
2002	0	(0,0 ± 3,7)	0	(0,0 ± 3,7)	52
2003	2	(2,4 ± 3,3)	2	(2,4 ± 3,3)	83
2004	0	(0,0 ± 2,6)	1	(1,3 ± 2,6)	76
2005	0	(0,0 ± 2,6)	1	(1,3 ± 2,6)	76
2006	0	(0,0 ± 3,7)	1	(1,9 ± 3,7)	52
Totaal	2	(0,6 ± 0,8)	5	(1,5 ± 1,3)	339
2000	1	(0,4 ± 0,8)	10	(4,0 ± 2,4)	253

Met dit overzicht wordt voor de Dalmatische hond een beeld geschetst van 'mogelijke zwakke plekken', aspecten waaraan in eventuele vervolgstudies en in het fokbeleid aandacht zou moeten worden besteed.

Elke hond in de onderzochte groep kon gedurende de periode waarop het onderzoek betrekking heeft, problemen krijgen in één of meer van de genoemde systemen. De 163 Dalmaten die gezondheidsproblemen hadden, scoorden samen 227 maal in de voorgaande tabel. Gemiddeld komt dat neer op 1,39 keer per hond met gezondheidsproblemen. In het vorige onderzoek was dat 1,66. Bij een aanzienlijk deel van deze groep komt kennelijk meer dan één probleem voor, dat beeld is in tien jaar niet veranderd.

De meeste gezondheidsproblemen vinden we in de categorie 'Oren en Gehoor'. Van maar liefst 13,3 procent (één op de 7 á 8 honden) van de honden vinden we in deze categorie meldingen. Een groot deel van deze meldingen betreft éézijdige doofheid: 30 van de 45 honden. De overige 15 meldingen (4,4 procent van de totale steekproef) behelsde een (chronische) oorontsteking. Opmerkelijk is dat er sinds het onderzoek van tien jaar geleden een opmerkelijke verbetering is opgetreden. Toen nog ging het om maar liefst 28,1 procent(!) van de honden. Dat betrof bovendien voornamelijk (chronische) oorontstekingen, er waren geen meldingen van één- of tweezijdige doofheid. Niet duidelijk is waar deze opvallende verbetering aan te danken is.

De problemen in de categorie 'Huid & Haar scoren, net als bij vrijwel alle andere onderzochte rassen bij de Dalmatische hond hoog. Bijna één op de acht honden (12,4 procent) heeft hier mee te kampen. Ruim zestig procent (61,9%) van de huidandoeningen wordt veroorzaakt door allergieën, voor het overige zijn tumortjes, mijten, schimmel en specifieke ontstekingen debet aan dit probleem.

Als derde in de rij scoren problemen in de categorie 'Geslachtsorganen'. Hiervoor zijn vooral de teven verantwoordelijk waarbij vooral schijnzwangerschappen (bij 24 van de 26 teven) werden gemeld. Bij de reuen (10) gaat het voornamelijk om een voorhuidontsteking en in mindere mate cryptorchidie.

'Nieren en Urinewegen' scoren in vergelijking tot eerder onderzochte rassen hoog. In het vorige onderzoek (2000) was dat ook zo. Het gaat hier in driekwart van de gevallen om blaasgruis/stenen.

Problemen in de categorie 'Spijvertering' scoren ook hoog in dit onderzoek, vergelijkbaar met de score in het eerdere onderzoek. In vrijwel alle gevallen is er sprake van een 'gevoelige maag' of 'gevoelige darmen'. In een enkel geval was er sprake van een parasitaire infectie of een vreemd lichaam.

Afwijkingen aan de wervelkolom (waaronder een drietal staartpuntamputaties vanwege stukslaan van de staart) en problemen met de ledematen (uiteenlopende oorzaken) komen ook in betrekkelijk hoge percentages voor.

Rasspecifieke gezondheidsproblemen

Bij praktisch alle hondenrassen komen (erfelijke) afwijkingen voor, die, terecht of ten onrechte, in één adem met het ras worden genoemd. Bij de voorbereiding van de enquête werd geïnventariseerd welke afwijkingen bij de Dalmatische hond mogelijkerwijs tot deze groep zouden kunnen behoren. In de enquête werd vervolgens uitdrukkelijk gevraagd of de betreffende hond leed of geleden had aan één of meerdere van deze zogenaamde rasspecifieke afwijkingen.

De resultaten (tabel 8) van dit deel van de inventarisatie sluiten voor een deel aan bij hetgeen door sommigen op voorhand werd verwacht. Maar, zoals ook al bij eerdere onderzoeken bij andere rassen is geconstateerd, ook hier vinden we niet alle van tevoren veronderstelde problemen ook daadwerkelijk in relevante aantallen terug in onze steekproef. Zo treffen we maar één hond met een maagtorsie aan en slechts enkele gevallen van spondylose en cryptorchidie.

Tabel 8. Rasspecifieke ziekten (n = 339)

Jaar	Tumoren		Epilepsie		Blaasstenen		Maagtorsie		Totaal aantal
	aantal	(%)	aantal	(%)	aantal	(%)	aantal	(%)	
2002	1	(1,9 ± 3,7)	0	(0,0 ± 3,7)	3	(5,8 ± 6,3)	0	(0,0 ± 3,7)	52
2003	3	(3,6 ± 4,0)	3	(3,6 ± 4,0)	11	(13,3 ± 7,3)	1	(1,2 ± 2,3)	83
2004	2	(2,6 ± 3,6)	0	(0,0 ± 2,6)	3	(3,9 ± 4,4)	0	(0,0 ± 2,6)	76
2005	2	(2,6 ± 3,6)	1	(1,3 ± 2,6)	1	(1,3 ± 2,6)	0	(0,0 ± 2,6)	76
2006	0	(0,0 ± 3,7)	0	(0,0 ± 3,7)	3	(5,8 ± 6,3)	0	(0,0 ± 3,7)	52
Totaal	8	(2,4 ± 1,6)	4	(1,2 ± 1,1)	21	(6,2 ± 2,6)	1	(0,3 ± 0,6)	339
2000					8	(3,2 ± 2,2)			253

Jaar	Spondylose		Cryptorchidie		Allergie/Atopie		Artrose		Totaal aantal
	aantal	(%)	aantal	(%)	aantal	(%)	aantal	(%)	
2002	1	(1,9 ± 3,7)	0	(0,0 ± 3,7)	5	(9,6 ± 8,0)	4	(7,7 ± 7,2)	52
2003	0	(0,0 ± 2,3)	1	(1,2 ± 2,3)	5	(6,0 ± 5,1)	1	(1,2 ± 2,3)	83
2004	1	(1,3 ± 2,6)	0	(0,0 ± 2,6)	2	(2,6 ± 3,6)	1	(1,3 ± 2,6)	76
2005	0	(0,0 ± 2,6)	1	(1,3 ± 2,6)	10	(13,2 ± 7,6)	2	(2,6 ± 3,6)	76
2006	0	(0,0 ± 3,7)	1	(1,9 ± 3,7)	4	(7,7 ± 7,2)	1	(1,9 ± 3,7)	52
Totaal	2	(0,6 ± 0,8)	3	(0,9 ± 1,0)	26	(7,7 ± 2,8)	9	(2,7 ± 1,7)	339
2000					18	(7,1 ± 3,2)			253

Jaar	Eénzijdig doof		Tweezijdig doof		Totaal aantal
	aantal	(%)	aantal	(%)	
2002	2	(3,8 ± 5,2)	0	(0,0 ± 3,7)	52
2003	9	(10,8 ± 6,7)	0	(0,0 ± 2,3)	83
2004	6	(7,9 ± 6,1)	0	(0,0 ± 2,6)	76
2005	7	(9,2 ± 6,5)	0	(0,0 ± 2,6)	76
2006	6	(11,5 ± 8,7)	0	(0,0 ± 3,7)	52
Totaal	30	(8,8 ± 3,0)	0	(0,0 ± 0,6)	339
2000	0	(0,0 ± 0,8)	0	(0,0 ± 0,8)	253

Uit oogpunt van het welzijn van de honden blijken Allergie/Atopie met 7,7% (één op de dertien honden) en Blaasstenen met 6,2% (één op de zestien honden) van belang. Het gaat hier om

afwijkingen waarvan we mogen aannemen dat deze in vrijwel alle gevallen worden herkend (en gemeld). Dat geldt niet voor éézijdige doofheid. Deze afwijking is voor de gemiddelde eigenaar lastiger waar te nemen. Ten tijde van de enquêtering van het vorige onderzoek (in de jaren 1994-1996) was het nog niet gangbaar om de fokdieren en gefokte pups in het nest met behulp van de BEAR-methode te testen. Tweezijdig dove honden en pups werden wel herkend, maar voor éézijdig doven is dat lastiger. Pas nadat de rasvereniging in 1995 een verplichting tot onderzoek m.b.v. de BEAR-methode bij binnen de vereniging gefokte nesten instelde werd meer duidelijk omtrent de omvang van deze problematiek. In het vorige onderzoek zijn deze cijfers niet meegenomen. Er zijn geen meldingen van tweezijdig dove honden, deze honden worden meestal geëuthanaseerd voordat zij de leeftijd van acht weken bereiken.

Van dertien van de eenentwintig honden met blaastenen is de aard bekend: 11 maal werd uraat opgegeven en 2 maal struviet. Behandeling van deze aandoening bestond uit dieetverandering (11x), antibiotica en Allopurinol en een enkele maal chirurgie.

De overige twee afwijkingen die in een redelijk hoge frequentie werden gemeld (Artrose 2,7% en Tumoren 2,4%) zijn in de zin van lichamelijk lijden of ongemak voor de hond ook van belang. Epilepsie (1,2%) scoort in vergelijking tot eerder onderzochte rassen laag maar blijft in het kader van de fokkerij een aandachtspunt.

De overige categorieën blijken niet of slechts beperkt relevant in dit onderzoek. Opvallend is de lage score van Cryptorchidie. Deze is bij andere eerder onderzochte rassen vaak vele malen hoger.

Het gezondheidsbeeld per geslacht

Om een aantal (soms voor de hand liggende) redenen komen afwijkingen en stoornissen niet altijd in dezelfde mate bij beide geslachten voor. De verdeling van gezondheidsproblemen over reuen en teven is weergegeven in tabel 9.

We zien dat reuen even vaak last hebben van gezondheidsproblemen (totaal 99 keer ofwel 0,66 keer per reu) als teven (totaal 126 keer ofwel 0,65 keer per teef).

Als we vervolgens kijken of en bij welke systemen verschillen liggen tussen reuen en teven, dan zien we dat de teven vaker scoren in de rubrieken 'Oren en gehoor' en 'Geslachtsorganen'. Voor deze laatste score zijn voornamelijk schijnzwangerschappen verantwoordelijk.

Tabel 9. Gezondheidsproblemen van reuen vergeleken met die van teven (de intervalschattingen zijn gebaseerd op het totaal aantal honden per geslacht)

Systeem	Reuen		Teven		Totaal
	aantal	(%)	aantal	(%)	aantal
1. Huid en haar	21	(14,2 ± 5,6)	21	(11,0 ± 4,4)	42
2. Wervelkolom	8	(5,4 ± 3,6)	5	(2,6 ± 2,3)	13
3. Ledematen	3	(2,0 ± 2,3)	10	(5,2 ± 3,2)	13
4. Gebit	5	(3,4 ± 2,9)	2	(1,0 ± 1,4)	7
5. Zenuwstelsel	2	(1,4 ± 1,9)	2	(1,0 ± 1,4)	4
6. Ogen/gezichtsvermogen	2	(1,4 ± 1,9)	0	(0,0 ± 1,0)	2
7. Oren en gehoor	12	(8,1 ± 4,4)	33	(17,3 ± 5,4)	45
8. Bloed en afweer	1	(0,7 ± 1,3)	0	(0,0 ± 1,0)	1
9. Hart en vaatstelsel	1	(0,7 ± 1,3)	2	(1,0 ± 1,4)	3
10. Longen en luchtwegen	1	(0,7 ± 1,3)	1	(0,5 ± 1,0)	2
11. Spijsverteringsstelsel	14	(9,5 ± 4,7)	9	(4,7 ± 3,0)	23
12. Nieren en urinewegen	16	(10,8 ± 5,0)	11	(5,8 ± 3,3)	27
13. Melkklieren	0	(0,0 ± 1,3)	0	(0,0 ± 1,0)	0
14. Geslachtsorganen	10	(6,8 ± 4,0)	26	(13,6 ± 4,9)	36
15. Voortplanting	0	(0,0 ± 1,3)	0	(0,0 ± 1,0)	0
16. Hormonen	0	(0,0 ± 1,3)	1	(0,5 ± 1,0)	1
17. Lever	0	(0,0 ± 1,3)	1	(0,5 ± 1,0)	1
18. Gedrag	3	(2,0 ± 2,3)	2	(1,0 ± 1,4)	5
Totaal aantal meldingen	99		126		225
Totaal aantal honden	148		191		339

Op dezelfde wijze werden de scores voor de rasspecifieke ziekten voor reuen en voor teven vergeleken (tabel 10, pagina 17). Hier zien we hetzelfde beeld (reuen scoorden nagenoeg even vaak als teven, 0,32 keer tegen 0,29 keer). We zien de reuen wat vaker scoren in de categorie 'Blaasstenen' (9,5% tegen 3,7%) , de teven scoren beduidend hoger in de categorie 'Éénzijdig doof' (3,4% tegen 13,1%). De hogere score van de reuen bij 'Blaasstenen' kan mogelijk verklaard worden door het feit dat steentjes bij reuen eerder tot plasproblemen kunnen leiden en eerder worden herkend dan bij teven.

Voor het procentueel hoge aantal éénzijdig dove teven ten opzichte van éénzijdig dove reuen is voornamelijk geen verklaring.

Tabel 10. Rasspecifieke ziekten van reuen vergeleken met die van teven (de intervallschattingen zijn gebaseerd op het totaal aantal honden per geslacht)

Systeem	Reuen		Teven		Totaal
	aantal	(%)	aantal	(%)	aantal
Tumoren	6	(4,1 ± 3,1)	2	(1,0 ± 1,4)	42
Epilepsie	2	(1,4 ± 1,9)	2	(1,0 ± 1,4)	13
Blaasstenen	14	(9,5 ± 4,7)	7	(3,7 ± 2,7)	13
Maagtorsie	1	(0,7 ± 1,3)	0	(0,0 ± 1,0)	7
Spondylose	1	(0,7 ± 1,3)	1	(0,5 ± 1,0)	4
Cryptorchidie	3	(2,0 ± 2,3)	0	(0,0 ± 1,0)	2
Atopie	13	(8,8 ± 4,6)	13	(6,8 ± 3,6)	45
Artrose	3	(2,0 ± 2,3)	6	(3,1 ± 2,5)	1
Eénzijdig doof	5	(3,4 ± 2,9)	25	(13,1 ± 4,8)	3
Tweezijdig doof	0	(0,0 ± 1,3)	0	(0,0 ± 1,0)	2
Totaal aantal meldingen	48		56		104
Totaal aantal honden	148		191		339

Overleden honden

Tot slot hebben we gekeken naar de overleden honden in relatie tot de gezondheidsproblemen die daarbij voorkwamen. De aantallen zijn echter te klein om hier conclusies te rechtvaardigen.

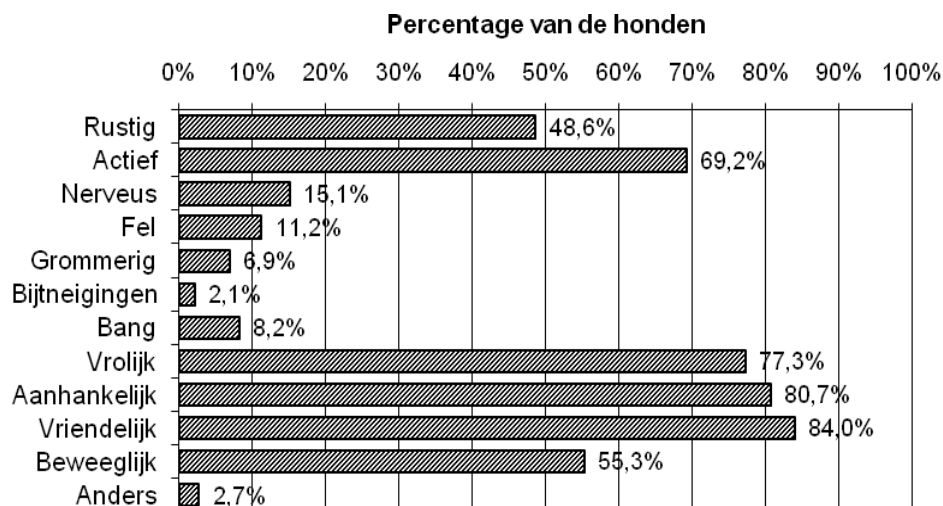
5. GEDRAG

In een onderzoek naar de 'gezondheid' van een hondenras mag een hoofdstuk over gedrag niet ontbreken. Elke hondenbezitter krijgt elke dag opnieuw te maken met het gedrag van zijn hond. Om ons een beeld over het gedrag van het ras te kunnen vormen is de beleving van de eigenaar van belang. Het is immers de eigenaar die aangeeft of hij het gedrag van zijn hond als positief of als negatief ervaart. Pas daarna, indien er daadwerkelijk aanwijzingen zijn voor wezenlijke gedragsproblemen, volgt nader gespecialiseerd onderzoek naar de gedragsstructuur van de individuele hond en van het ras, zodat daarop een gericht selectiebeleid kan worden gebaseerd.

Een karakterschets van de Dalmatische hond

Aan de hand van een aantal vooraf gegeven typeringen werd gevraagd om een karakteristiek van de 'Dalmatische hond' hond te geven. Deze vraag werd voor 331 honden beantwoord. Dit levert een beeld op (figuur 3) waaruit af te lezen is hoe de gemiddelde eigenaar van een Dalmatische hond het gedrag van zijn hond beleeft. De eigenaren konden bij de beantwoording van deze vraag meerdere gedragstyperingen aankruisen.

Figuur 3. Algemene omschrijving van het gedrag



De doorsnee Dalmatische hond komt, net als bij het vorige onderzoek, in beeld als een 'vriendelijke, aanhankelijke en vrolijke' hond. Dit zijn de typeringen die door ruim driekwart van de eigenaren (77 tot 84%) werden gegeven. Dat zijn overtuigende cijfers die de Dalmatische hond als een aangename hond kenschetsen.

Er zijn echter ook gedragskenmerken die over het algemeen niet als positief worden ervaren. De percentages van deze kenmerken, zoals nerveus (15,1%), fel (11,2%), bang (8,2%) en grommerig (6,9%) zijn in vergelijking met andere onderzochte rassen hoog. Er is kennelijk een duidelijk herkenbare groep honden die er minder dan andere Dalmaten in slaagt om vanuit voldoende zelfvertrouwen om te gaan met de omgevingsprikkelers die wij de dieren aanbieden.

In tabel 11 zijn de algemene gedragskenmerken nog eens per leeftijdsgroep weergegeven.

Tabel 11. Algemene omschrijving van het gedrag (n=331)

Jaar	Rustig		Actief		Nerveus		Fel		Totaal
	aantal	(%)	aantal	(%)	aantal	(%)	aantal	(%)	aantal
2002	29	(56,9 ± 13,6)	38	(74,5 ± 12,0)	6	(11,8 ± 8,8)	4	(7,8 ± 7,4)	51
2003	35	(42,7 ± 10,7)	57	(69,5 ± 10,0)	16	(19,5 ± 8,6)	13	(15,9 ± 7,9)	82
2004	36	(50,7 ± 11,6)	44	(62,0 ± 11,3)	11	(15,5 ± 8,4)	9	(12,7 ± 7,7)	71
2005	33	(44,0 ± 11,2)	56	(74,7 ± 9,8)	11	(14,7 ± 8,0)	11	(14,7 ± 8,0)	75
2006	28	(53,8 ± 13,5)	34	(65,4 ± 12,9)	6	(11,5 ± 8,7)	0	(0,0 ± 3,7)	52
Totaal	161	(48,6 ± 5,4)	229	(69,2 ± 5,0)	50	(15,1 ± 3,9)	37	(11,2 ± 3,4)	331
2000	88	(35,1 ± 5,9)	131	(52,2 ± 6,2)	42	(16,7 ± 4,6)	23	(9,2 ± 3,6)	251

Jaar	Grommerig		Bijtneigingen		Bang		Vrolijk		Totaal
	aantal	(%)	aantal	(%)	aantal	(%)	aantal	(%)	aantal
2002	4	(7,8 ± 7,4)	0	(0,0 ± 3,8)	4	(7,6 ± 7,4)	41	(80,4 ± 10,9)	51
2003	7	(8,5 ± 6,0)	3	(3,7 ± 4,1)	5	(6,1 ± 5,2)	57	(69,5 ± 10,0)	82
2004	6	(8,5 ± 6,5)	2	(2,8 ± 3,8)	10	(14,1 ± 8,1)	58	(81,7 ± 9,0)	71
2005	5	(6,7 ± 5,6)	1	(1,3 ± 2,6)	7	(9,3 ± 6,6)	55	(73,3 ± 10,0)	75
2006	1	(1,9 ± 3,7)	1	(1,9 ± 3,7)	1	(1,9 ± 3,7)	45	(86,5 ± 9,3)	52
Totaal	23	(6,9 ± 2,7)	7	(2,1 ± 1,6)	27	(8,2 ± 2,9)	256	(77,3 ± 4,5)	331
2000	17	(6,8 ± 3,1)	11	(4,4 ± 2,5)	20	(8,0 ± 3,4)	163	(64,9 ± 5,9)	251

Jaar	Aanhankelijk		Vriendelijk		Beweeglijk		Anders		Totaal
	aantal	(%)	aantal	(%)	aantal	(%)	aantal	(%)	aantal
2002	40	(78,4 ± 11,3)	44	(86,3 ± 9,4)	28	(54,9 ± 13,7)	0	(0,0 ± 3,8)	51
2003	63	(76,8 ± 9,1)	65	(79,3 ± 8,8)	45	(54,9 ± 10,8)	0	(0,0 ± 2,4)	82
2004	59	(83,1 ± 8,7)	62	(87,3 ± 7,7)	39	(54,9 ± 11,6)	2	(2,8 ± 3,8)	71
2005	62	(82,7 ± 8,6)	61	(81,3 ± 8,8)	41	(54,7 ± 11,3)	3	(4,0 ± 4,4)	75
2006	43	(82,7 ± 10,3)	46	(88,5 ± 8,7)	30	(57,7 ± 13,4)	4	(7,7 ± 7,2)	52
Totaal	267	(80,7 ± 4,3)	278	(84,0 ± 4,0)	183	(55,3 ± 5,4)	9	(2,7 ± 1,8)	331
2000	187	(74,5 ± 5,4)	187	(74,5 ± 5,4)	130	(51,8 ± 6,2)	49	(19,5 ± 4,9)	251

Uit een oogpunt van fokkerij zijn de nerveuze en de bange teven het meest van belang. Nervositeit en angst worden op twee manieren doorgegeven in de opeenvolgende generaties. Dit afwijkende gedrag kan een erfelijke basis hebben en zo, zowel via de vader als via de moeder, aan de pups worden doorgegeven. Daarnaast brengen moeders hun gedrag over op de pups. Een nerveuze of bange moeder, ongeacht of dit gedrag voortkomt uit haar erfelijke aanleg of uit een milieuoorzaak, zal in vrijwel alle gevallen haar pups belasten met eenzelfde gedrag. Het is van het grootste belang om tenminste alle nerveuze en bange teven uit te sluiten van de fokkerij. Beter is het om ook geen nerveuze of bange reuen in te zetten

Het gedragsbeeld per geslacht

Bij honden gaat men uit van verschillen in gedrag tussen reuen en teven. Om na te gaan in welk opzicht dit verschil tot uiting komt bij de Dalmatische hond, werden de gedragskarakteristieken van reuen en teven vergeleken. Uit deze vergelijking blijkt dat teven aantoonbaar banger zijn dan de reuen. Verder komen er geen grote verschillen tussen beide geslachten naar voren.

Tabel 12. Gedragsskarakteristieken van reuen vergeleken met die van teven (de intervallschattingen zijn gebaseerd op het totaal aantal honden per geslacht)

Kenmerk	Reuen		Teven		Totaal
	aantal	(%)	aantal	(%)	aantal
1. Rustig	67	(46,2 ± 8,1)	94	(50,5 ± 7,2)	161
2. Actief	100	(69,0 ± 7,5)	129	(69,4 ± 6,6)	229
3. Nerveus	25	(17,2 ± 6,1)	25	(13,4 ± 4,9)	50
4. Fel	17	(11,7 ± 5,2)	20	(10,8 ± 4,5)	37
5. Grommerig	14	(9,7 ± 4,8)	9	(4,8 ± 3,1)	23
6. Bijtneigingen	3	(2,1 ± 2,3)	4	(2,2 ± 2,1)	7
7. Bang	5	(3,4 ± 3,0)	22	(11,8 ± 4,6)	27
8. Vrolijk	112	(77,2 ± 6,8)	144	(77,4 ± 6,0)	256
9. Aanhankelijk	115	(79,3 ± 6,6)	152	(81,7 ± 5,6)	267
10. Vriendelijk	116	(80,0 ± 6,5)	162	(87,1 ± 4,8)	278
11. Beweeglijk	81	(55,9 ± 8,1)	102	(54,8 ± 7,2)	183
12. Anders	4	(2,8 ± 2,7)	5	(2,7 ± 2,3)	9
Totaal aantal honden	145		186		331

Probleemgedrag

Om een meer gestandaardiseerd beeld te krijgen van hoe de hond zich gedraagt bij benadering door bekende en onbekende volwassenen, kinderen en honden werd gevraagd, opnieuw aan de hand van een aantal vooraf gegeven typering, een karakteristiek te geven van de hond. De zes onderdelen werden telkens afgesloten met de vraag welke gedragsaspecten als problematisch worden gezien. De aantallen en percentages honden met 'probleemgedrag' (naar het oordeel van de eigenaar) van dit onderzoek én van dat uit 2000 zijn in tabel 13, pagina 21, weergegeven.

Honden met probleemgedrag ten opzichte van bekende en onbekende volwassenen zijn minder rustig, minder vriendelijk, luidruchtiger, banger en vaker grommerig. De honden met probleemgedrag ten opzichte van onbekende volwassenen zijn bovendien afstandelijker en worden vaker door hun eigenaar als "wisselend" beoordeeld.

Honden met probleemgedrag ten opzichte van bekende en onbekende kinderen zijn minder rustig en vriendelijk en vaker bang en grommerig. Hun eigenaren geven bovendien aan, dat het gedrag "afstandelijk" is.

Honden met probleemgedrag ten opzichte van bekende en onbekende honden blijken in dit onderzoek te worden gekarakteriseerd als minder vriendelijk, luidruchtiger, banger en vaker grommerig en bijterig en ook weer als "wisselend". De groep met probleemgedrag ten opzichte van onbekende honden blijkt bovendien minder rustig dan de overige honden in dit onderzoek.

Tabel 13. Overzicht van probleemgedrag t.a.v. volwassenen, kinderen en honden

Tegenover volwassenen						
Jaar	bekende		Totaal	onbekende		Totaal
	aantal	(%)		aantal	aantal	
2002	4	(8,0 ± 7,5)	50	5	(10,4 ± 8,5)	48
2003	8	(10,5 ± 6,8)	76	13	(17,1 ± 8,3)	76
2004	5	(7,4 ± 6,0)	68	12	(17,6 ± 8,8)	68
2005	5	(7,4 ± 6,0)	68	10	(14,1 ± 8,0)	71
2006	7	(14,3 ± 9,7)	49	9	(18,8 ± 10,8)	48
Totaal	29	(9,3 ± 3,2)	311	49	(15,8 ± 4,0)	311
2000	36	(14,5 ± 4,4)	248	62	(24,9 ± 5,4)	249

Tegenover kinderen						
Jaar	bekende		Totaal	onbekende		Totaal
	aantal	(%)		aantal	aantal	
2002	3	(6,8 ± 7,1)	44	7	(14,6 ± 9,9)	48
2003	15	(20,3 ± 8,9)	74	24	(32,0 ± 10,4)	75
2004	6	(9,1 ± 6,7)	66	12	(17,4 ± 8,8)	69
2005	9	(13,0 ± 7,8)	69	10	(15,2 ± 8,3)	66
2006	3	(6,5 ± 7,1)	46	6	(13,0 ± 9,6)	46
Totaal	36	(12,0 ± 3,6)	299	59	(19,4 ± 4,4)	304
2000	33	(13,4 ± 4,3)	246	57	(23,2 ± 0,8)	246

Tegenover honden						
Jaar	bekende		Totaal	onbekende		Totaal
	aantal	(%)		aantal	aantal	
2002	4	(8,5 ± 7,8)	47	11	(22,9 ± 11,8)	48
2003	13	(19,7 ± 8,8)	66	30	(41,1 ± 10,9)	73
2004	11	(17,5 ± 9,0)	63	32	(46,4 ± 11,8)	69
2005	12	(18,5 ± 9,0)	65	28	(41,2 ± 11,4)	68
2006	6	(14,0 ± 9,8)	43	18	(40,0 ± 13,9)	45
Totaal	46	(16,2 ± 4,1)	284	119	(39,3 ± 5,4)	303
2000	47	(19,0 ± 4,9)	247	90	(36,3 ± 6,0)	246

De resultaten van dit deel van het onderzoek geven aanleiding tot aanvullende vraagstellingen. De vraag dient zich aan, in hoeverre bepaalde gedragsuitingen van de Dalmatische hond, zoals die in dit onderzoek naar voren komen, tot de eigenheid van het ras behoren. Voor zover dat het geval is, hebben we te maken met eigenaren, die met een verkeerd verwachtingspatroon aan een hond van dit ras begonnen. Waar we tot de conclusie komen, dat bepaalde uitingen niet tot het rasbeeld horen, is er alle reden daar bij de selectie van fokhonden aandacht aan te besteden.

Als we een totaaltelling maken van honden, die in tenminste één van de categorieën probleemgedrag vertonen, dan komen we op 41,5 procent. Dit gegeven vraagt, ongeacht de onderliggende oorzaken, aandacht vanuit het fokbeleid. Kennelijk vertonen vier op de tien Dalmaten in één of meer van de zes genoemde situaties gedrag, dat door de eigenaar als een probleem wordt gezien. We zouden dit kunnen uitleggen als een probleem van het ras. Ten dele is dit zeker waar. Voor een ander deel moet dit welhaast een probleem van de eigenaren zijn, die op basis van een niet-adequaat verwachtingspatroon, een Dalmatische hond aanschaffen en die vervolgens, bij de opvoeding van de hond, onvoldoende inspelen op de eigenheid van het ras.

Gehoorzaamheid en gehoorzaamheidscursussen

Op de vraag hoe zij de gehoorzaamheid van hun hond beoordeelden, gaven 335 eigenaren antwoord. Bijna negen op de tien (86,3 procent) eigenaren ervaren hun Dalmatische hond als goed tot zeer goed gehoorzaam. Dit percentage is hoger dan dat in het onderzoek 2000 (toen 75,8 procent) en hoger met wat bij andere rassen is gezien.

Ruim zes van de tien (211 of 63,2%) van de eigenaren van Dalmaten ziet het belang van deelname aan gehoorzaamheidscursussen. Dit is, vergeleken met andere rassen, een gemiddeld percentage, maar wel hoger dan in het vorige onderzoek (toen 53,4%).

Om na te gaan of er sprake was van enig waarneembaar (meetbaar) effect van gedragsopleidingen op het gedrag van de hond, werden de groepen met en zonder gedragscursussen vergeleken op basis van hun gedragskarakteristieken. Er werden geen verschillen gevonden tussen honden die aan cursussen deelnamen en die dat niet deden.

Overleden honden

Bij het beoordelen van het gedrag van een ras is ook de vraag aan de orde in hoeverre er verbanden bestaan tussen gedragskarakteristieken en vroegtijdig overlijden. Het aantal overleden honden in de onderzoeksgroep is echter te klein om daar conclusies aan te verbinden.

6. FOKKERIJ

In de voorgaande hoofdstukken waren we vooral bezig met het beschrijven van de huidige situatie van de Dalmatische hond, gebaseerd op een steekproef van honden geboren in de jaren 2002 tot en met 2006. In dit hoofdstuk proberen we na te gaan wat de verwachtingen voor de toekomst zijn, op basis van de fok-inzet van de onderzochte groep. Daarbij nemen we aan dat de mate waarin de onderzochte groep ingezet is in de fokkerij representatief is voor de huidige Dalmaten-fokkerij.

Aantallen fokdieren en hun bijdrage

Om een eerste oordeel te kunnen vormen over de mate waarin het behoud van de erfelijke variatie in komende generaties is veiliggesteld, kijken we naar de aantallen dieren uit de steekproef die deelnamen aan de fokkerij (tabel 14).

Tabel 14. Aantallen reuen en teven met en zonder nakomelingen

Jaar	Reuen					Teven				
	mèt aantal (%)		zonder aantal (%)		Totaal aantal	mèt aantal (%)		zonder aantal (%)		Totaal aantal
2002	2	9,1%	20	90,9%	22	5	16,7%	25	83,3%	30
2003	4	11,4%	31	88,6%	35	7	15,2%	39	84,8%	46
2004	3	8,1%	34	91,9%	37	3	8,3%	33	91,7%	36
2005	0	0,0%	27	100,0%	27	9	18,8%	39	81,3%	48
2006	0	0,0%	25	100,0%	25	1	3,7%	26	96,3%	27
Totaal	9	6,2%	137	93,8%	146	25	13,4%	162	86,6%	187
2000	4	3,1%	124	96,9%	128	20	15,7%	107	84,3%	127

Uit deze cijfers blijkt dat het percentage van de honden uit de steekproef dat nakomelingen kreeg, zowel bij de reuen als bij de teven laag is, vergelijkbaar met de percentages uit het vorige onderzoek.

Uit gegevens afkomstig van de nestinventarisatie van de NCDH over de jaren 2002 t/m 2006 blijkt dat bij de fokkerij van Dalmaten veelvuldig gebruik wordt gemaakt van buitenlandse reuen en importdieren. Zo worden voor de 93 nesten die in deze periode door de vereniging worden geregistreerd 13 Nederlandse reuen en 26 in het buitenland geboren reuen gebruikt. Belangrijker echter dan de percentages zijn de aantallen fokdieren. Het is wenselijk de inteelttoename per generatie zo laag mogelijk te houden waardoor zoveel mogelijk erfelijke variatie behouden blijft.

Op grond van de gegevens van bovengenoemde nestinventarisatie blijkt dat in de periode 2002 tot en met 2006 39 reuen en 68 teven deelnamen aan de fokkerij. We zouden, om beneden de (arbitraire) bovengrens voor de toename van de inteeltcoëfficiënt van één procent per generatie te blijven, per generatie over tenminste over 25 onverwante reuen en 25 onverwante teven willen beschikken. Uitgaande van een generatie-interval van 2,5 jaar komen we hier op om en nabij 18 reuen en 34 teven. Op grond van dit gegeven moeten we vaststellen dat er redenen zijn om bezorgd te zijn over de toekomst van het ras. Natuurlijk, er wordt ook gebruik gemaakt van buitenlandse reuen (reuen uit andere subpopulaties). Echter, aan de eis dat die minimale aantallen fokdieren volledig onverwant zijn, wordt bij lange na niet voldaan. Een aandachtspunt dus voor de fokkers.

Wat niet uit de cijfers blijkt is de mate van onderlinge verwantschap tussen de gebruikte fokdieren. Indien de fokdieren onderling verwant zijn moeten de werkelijke aantallen worden gecorrigeerd voor die verwantschap, daarmee wordt het 'effectieve aantal' fokdieren kleiner. Gerichte inteelt is gemeen goed bij de fokkerij van rashonden, en de Dalmatische hond zal daarop geen uitzondering zijn.

De verdeling van de geboren nesten over de reuen geeft enig zicht op de mate waarin de fokkers tot inteelt neigen.

Tabel 15. Verdeling van nesten over vaderdieren (periode 2002 t/m 2006)

aantal nesten	aantal dekreuen	% van de dekreuen	gezamenlijk aantal nesten	% van de nesten
1	23	59,0%	23	24,7%
2	6	15,4%	12	12,9%
3 tot 5	6	15,4%	22	23,7%
6 tot 10	2	5,1%	13	14,0%
> 10	2	5,1%	23	24,7%
Totaal	39	100,0%	93	100,0%

Uit tabel 15 blijkt dat vier reuen in de categorie ‘meer dan 5’ nesten vielen, samen waren zij goed voor 36 nesten, dat is bijna veertig procent van de nesten die in deze periode zijn geboren. Daarmee krijgt een klein deel van de gebruikte reuen (10,2 procent van de dekreuen) een onevenredig grote invloed op de volgende generatie.

Van ‘evenredig gebruik van fokdieren’ is op deze manier nauwelijks sprake. Eigenaren van fokteven hebben een grote neiging om voor de benodigde dekkingen naar een beperkt aantal populaire reuen te gaan.

De populariteit van die veelgebruikte dekreuen houdt niet op bij de dekking. Het is aannemelijk dat de nakomelingen van die meest-populaire reuen in grotere mate zullen deelnemen in de fokkerij van de volgende generatie dan de nakomelingen van de overige, minder populaire reuen. Daarmee wordt het effect van overmatig gebruik in opeenvolgende generaties versterkt. Een beperkt aantal fokreuen levert eerst rechtstreeks, en vervolgens middels hun nakomelingen, een onevenredig grote bijdrage aan het erfelijk materiaal van toekomstige generaties.

Vanwege hun biologische begrenzingen is de directe bijdrage van teven aan het verlies van erfelijke variatie beperkter dan die van reuen. Het minimale aantal teven dat nodig is om het ras op aantalsterkte te houden, ligt (net) boven de kritische aantallen met betrekking tot inteelt. Teven leveren vooral hun bijdrage aan het verlies van erfelijke variatie door het overmatig gebruik van hun al te populair geworden zonen.

Op grond van de bovenstaande gegevens en overwegingen moeten we concluderen dat er, op de wat langere termijn bezien, genoeg redenen zijn om aandacht te schenken aan het behoud van de erfelijke variatie binnen de Dalmatische honden-populatie. Het overmatig gebruik van een beperkt aantal fokreuen is daarbij het meest bedreigend.

Fertiliteit

In het voorgaande hebben we gekeken naar de inzet van fokdieren. We hebben getracht een indruk te krijgen van de mate waarin het erfelijk potentieel van de Dalmatische honden-populatie wordt meegenomen naar volgende generaties. We willen nu, aan de hand van met de enquête verkregen resultaten van de gepleegde fokkerij-inspanningen, enig zicht krijgen op de fertiliteit van het ras.

In de groep van kenmerken die samen het beeld geven van de ‘fertiliteit’ (de vruchtbaarheid, het voortplantingsvermogen) vinden we de resultante van een groot aantal fysiologische en ethologische processen

van het dier. Ontwikkelingen in de fertiliteitskenmerken van een populatie geven belangrijke aanwijzingen over toe- of afname van de vitaliteit van die populatie.

Over de dekking, de dracht en het geboorteprocess gaven de fokkers (teef-eigenaren) de meest betrouwbare informatie. Omdat niet elke fokker alle vragen over fokkerij beantwoordde hebben de hier gepresenteerd gegevens betrekking op deelverzamelingen van het totaal aantal 'fokkerij-inspanningen':

- voor 25 teven werd aangegeven dat zij nageslacht gaven, dit is 13,4% van de teven in dit onderzoek;
- Deze 25 teven gaven samen 40 nesten: 16 teven met 1 nest, 4 teven met 2 nesten, 4 teven met 3 nesten en 1 teef met 4 nesten;
- er werden 37 natuurlijke dekkingen en geen enkele kunstmatige inseminatie gemeld. De 37 dekkingen resulteerden in 37 nesten waarmee de score 'niet drachtig' op 0,0% komt; in het vorige onderzoek bedroeg dit 6,8 procent.
- bij 39 geboren nesten was in 6 gevallen een keizersnede nodig, dat is bij 15,4% van de geboorten, in het onderzoek van 2000 bedroeg dit 2,4%;
- voor 37 nesten werd de aantals-ontwikkeling van het nest vermeld, in deze nesten werden 349 pups levend en 22 pups (5,9%) dood geboren, overleden 19 pups (5,1%) voor het spenen en werden er 330 gespeend (88,9%).

Op basis van deze laatste gegevens kunnen we een aantal kengetallen berekenen die aansluiten bij de belevingswereld van de fokkers: voor de Dalmatische honden in de onderzoeksgroep bedraagt de gemiddelde worpgrootte bij de geboorte 10,03 pups. Daarvan wordt 0,59 pup dood geboren en gaat vervolgens nog eens 0,51 pup dood gedurende de nestperiode, waarmee het totale verlies op 1,10 pup komt. De gemiddelde nestgrootte bij het spenen wordt daarmee 8,92 pups.

In het onderzoek van tien jaar geleden bedroeg het speenaantal 8,11 pup. Destijds werden er gemiddeld 9,40 pups geboren, het verlies aan pups was ongeveer gelijk (1,28 pup).

Het sterftepercentage vóór het spenen volgens de verstrekte informatie van 11,0% (41 van de 371 geboren pups) lijkt aan de lage kant. Meestal wordt uitgegaan van een verlies dat kan oplopen tot om en nabij twintig procent. Echter, dit laatste getal is gebaseerd op niet geheel vergelijkbare situaties en ten dele ook op 'overlevering'. Het uitvalspercentage van 11,0% is in de orde van grootte van het percentage wat we tien jaar geleden vonden (toen 14,0%).

De kwaliteit van fokdieren

Een derde aspect waarover dit onderzoek ons informatie zou kunnen verschaffen is de kwaliteit van de gebruikte fokdieren. Als we over de kwaliteit van de gebruikte fokdieren spreken bedoelen we hier, in het kader van dit onderzoek, op de eerste plaats de kwaliteit in termen van gezondheid.

Bij fokdieren, hoe zorgvuldig we ook bij hun selectie te werk gaan, kunnen we nooit helemaal vermijden dat een deel daarvan lijder is aan in het ras voorkomende gezondheidsstoornissen. Bij een aantal afwijkingen zal een zeker percentage pas manifest worden nadat de dieren al nakomelingen hebben gehad. Bovendien zullen, voor vrijwel elke stoornis, altijd dragers worden ingezet. Daar waar we de

ambitie hebben de gezondheidskwaliteit van een ras te verbeteren, kunnen we slechts gebruik maken van de informatie die op het moment van fokken voorhanden is.

Gezondheid (of het gebrek daaraan) wordt in belangrijke mate erfelijk bepaald. Tekortkomingen daarin bij de fokdieren zullen in veel gevallen terug worden gevonden in de nakomelingen in de volgende of in latere generaties. Vandaar dat als eerste werd getracht een overzicht te krijgen van de verdeling van de gezondheidsproblemen over de honden met en de honden zonder nakomelingen. Deze vergelijking leverde, voornamelijk vanwege de lage aantallen, geen zinnig interpreteerbare resultaten op.

Evenals 'gezondheid' is ook 'gedrag' in belangrijke mate erfelijk. Fokdieren zullen hun gedragskenmerken, tenminste voor een deel, verankeren in volgende generaties. Vandaar dat op dezelfde wijze de gedragskarakteristieken van reuen en teven met en zonder nageslacht vergeleken werden. Vanwege de kleine aantallen is een vergelijking bij de reuen niet zinvol, voor de teven geeft tabel 16 de cijfers. Hieruit blijkt dat er aantoonbaar minder bange honden voorkomen bij de fokteven dan bij de teven waar niet mee gefokt is.

Tabel 16. Gedragskarakteristiek van teven met nakomelingen, vergeleken met die van de groep teven zonder nakomelingen, waarvoor de vraag betreffende de gedrags-karakteristieken is beantwoord.

Kenmerk	Fokteven		Overige teven		Totaal
	aantal	(%)	aantal	(%)	aantal
1. Rustig	13	(52,0 ± 19,6)	80	(48,2 ± 7,6)	93
2. Actief	13	(52,0 ± 19,6)	114	(68,7 ± 7,1)	127
3. Nerveus	2	(8,0 ± 10,6)	23	(13,9 ± 5,3)	25
4. Fel	2	(8,0 ± 10,6)	17	(10,2 ± 4,6)	19
5. Grommerig	1	(4,0 ± 7,7)	8	(4,8 ± 3,3)	9
6. Bijtneigingen	0	(0,0 ± 7,7)	4	(2,4 ± 2,3)	4
7. Bang	1	(4,0 ± 7,7)	21	(12,7 ± 5,1)	22
8. Vrolijk	18	(72,0 ± 17,6)	126	(75,9 ± 6,5)	144
9. Aanhankelijk	22	(88,0 ± 12,7)	130	(78,3 ± 6,3)	152
10. Vriendelijk	23	(92,0 ± 10,6)	139	(83,7 ± 5,6)	162
11. Beweeglijk	11	(44,0 ± 19,5)	91	(54,8 ± 7,6)	102
12. Anders	2	(8,0 ± 10,6)	3	(1,8 ± 2,0)	5
Totaal aantal teven	25		166		191

Sterilisatie

Een deel van de honden in de onderzoeksgroep werd in de periode vóór de enquêtering gesteriliseerd. Waar in de kynologie de term 'sterilisatie' wordt gebruikt, bedoelt men vrijwel altijd 'castratie', het wegnemen van de geslachtsklieren (testikels of ovaria).

Sterilisaties kunnen in het kader van de fokkerij van belang zijn, omdat daarmee een deel van het potentiële fokmateriaal definitief wordt uitgesloten. Daarbij kunnen enkele vragen worden gesteld.

Zodra er sprake is van sterilisatie vanwege 'in het dier gelegen negatieve redenen', hebben we te maken met een deel van het selectiebeleid. Mogelijk zelfs om selectiebeleid dat ons wordt opgedrongen vanuit de onhoudbaarheid of onaanvaardbaarheid van de situatie vóór de ingreep. Daar waar sterilisatie het gevolg is van het streven naar een zeker 'gebruikersgemak', verliezen we mogelijk potentieel waardevolle fokdieren, die we in het kader van het behoud van de genetische variatie van de populatie wellicht nodig zouden kunnen hebben.

In tabel 17 wordt een overzicht gegeven van de leeftijden waarop de sterilisatie plaats vond. Uit de resultaten van dit onderzoek blijkt dat 82 reuen en 137 teven werden gesteriliseerd, respectievelijk 68,3 en 80,5 (!) procent van de reuen en teven waarvoor deze vraag beantwoord is. In het eerdere onderzoek (rapportage 2000) is deze vraag niet gesteld zodat hierover geen informatie beschikbaar is.

Als reden voor de ingreep wordt bij reuen in bijna de helft van de gevallen (48,1%) een gedragsprobleem opgegeven, getracht wordt door middel van de castratie een gedragsverandering te bewerkstelligen. Andere redenen om tot castratie over te gaan liggen in de preventieve sfeer of uit 'gemak' (20.2%). Gezondheidsproblemen (voornamelijk voorhuidontsteking) spelen slechts bij één op de tien honden (10.1%) een rol. In twintig procent van de gevallen werd geen reden voor de castratie opgegeven.

Ruim de helft van de teven (55,7 procent) wordt gesteriliseerd vanwege het 'gemak' of vanuit preventief oogpunt. In nog geen kwart van de gevallen (23,1%) is een gezondheidsprobleem (voornamelijk schijnzwangerschap) een reden voor de ingreep. Ook hier werd in twintig procent van de gevallen geen reden voor de sterilisatie opgegeven.

Tabel 17. Verdeling van de leeftijden bij sterilisatie (percentages gebaseerd op het totaal aantal reuen en teven die de vraag hebben beantwoord, respectievelijk 120 en 170).

	< 1 jr		1-2 jr		2-3 jr		3-4 jr		4-5 jr		> 5 jr		Totaal
	aantal	(%)	aantal	(%)	aantal	(%)	aantal	(%)	aantal	(%)	aantal	(%)	
Reuen	12	(10,0)	35	(29,2)	18	(15,0)	9	(7,5)	6	(5,0)	2	(1,7)	82
Teven.	34	(20,0)	60	(35,3)	22	(12,9)	7	(4,1)	4	(2,4)	10	(5,9)	137

Gedurende de eerste twee levensjaren wordt 39,2 procent van de reuen gecastreerd, in het derde levensjaar komt daar nog eens 15,0 procent bij, zodat op de leeftijd van 3 jaar ruim de helft van de reuen gecastreerd is.

Bij de teven blijkt dat het overgrote deel van de sterilisaties in de eerste twee levensjaren wordt uitgevoerd, na twee jaar is ruim 55 procent van de teven gesteriliseerd. In het derde levensjaar komt daar nog eens 12,9 procent bij, zodat op de leeftijd van 3 jaar bijna zeventig procent (68,4%) van de teven gesteriliseerd is.

Dit zijn, ook vergeleken met eerder onderzochte rassen, bijzonder hoge percentages. In het vorige onderzoek (rapportage 2000) kwam de vraag omtrent sterilisatie niet voor, zodat er geen vergelijkbare cijfers met onderzoek van destijds voorhanden zijn.

Van 41 teven (29,9% van de gesteriliseerde teven) werd gemeld dat deze langere of kortere tijd ná de ingreep incontinentieverschijnselen vertoonden. Dit is bijna één op de drie gesteriliseerde teven. In het algemeen wordt uitgegaan van een incidentie van 10-20% incontinentie honden na sterilisatie, waarbij het ene ras gevoeliger is dan het andere. Blijkbaar bestaat er bij de Dalmatische hond een verhoogd risico op deze complicatie.

Hoewel we hier te maken hebben met een reëel welzijnsprobleem is deze afwijking, omdat het hier om een 'kunstmatig' verworven gebrek, niet meegenomen bij de bespreking van de gezondheidsproblemen in hoofdstuk 3 en ook niet in de verschillende scores opgenomen.

Een vergelijking van de gezondheidswaarde van wel en niet gecastreerde reuen laat zien dat onder gecastreerde reuen meer problemen worden gemeld met het gebit (6,2% tegenover 0,0% van de niet-gecastreerde reuen).

Bij de teven bleek dat bij de gecastreerde groep vaker gezondheidsproblemen werden gemeld (zie tabel 18). Met name problemen met de geslachtsorganen (voornamelijk schijndracht en een enkele baarmoederontsteking) zijn hiervoor verantwoordelijk. Ook zijn er aanwijzingen dat in de gesteriliseerde groep meer 'Huid en Haar' en "Nier en Urinewegen' problemen voorkomen dan in de niet-gesteriliseerde groep.

Zoals hierboven al vermeld, zijn in deze cijfers de incontinentie-verschijnselen die teven na de ingreep kregen, niet meegenomen.

Tabel 18. Gezondheidsproblemen van gecastreerde teven vergeleken met die van niet-gecastreerde teven

Systeem	Wel gecastreerd		Overige teven		Totaal
	aantal	(%)	aantal	(%)	aantal
1. Huid en haar	18	(12,9 ± 5,6)	2	(3,8 ± 5,1)	20
2. Wervelkolom	3	(2,2 ± 2,4)	2	(3,8 ± 5,1)	5
3. Ledematen	8	(5,8 ± 3,9)	2	(3,8 ± 5,1)	10
4. Gebit	2	(1,4 ± 2,0)	0	(0,0 ± 3,7)	2
5. Zenuwstelsel	2	(1,4 ± 2,0)	0	(0,0 ± 3,7)	2
6. Ogen en gezichtsvermogen	0	(0,0 ± 1,4)	0	(0,0 ± 3,7)	0
7. Oren en gehoor	28	(20,1 ± 6,7)	11	(20,8 ± 10,9)	39
8. Bloed en afweer	0	(0,0 ± 1,4)	0	(0,0 ± 3,7)	0
9. Hart en vaatstelsel	2	(1,4 ± 2,0)	0	(0,0 ± 3,7)	2
10. Longen en luchtwegen	0	(0,0 ± 1,4)	1	(1,9 ± 3,7)	1
11. Spijsverteringsstelsel	7	(5,0 ± 3,6)	2	(3,8 ± 5,1)	9
12. Nieren en urinewegen	12	(8,6 ± 4,7)	0	(0,0 ± 3,7)	12
13. Melkklieren	0	(0,0 ± 1,4)	0	(0,0 ± 3,7)	0
14. Geslachtsorganen	26	(18,7 ± 6,5)	0	(0,0 ± 3,7)	26
15. Voortplanting	0	(0,0 ± 1,4)	0	(0,0 ± 3,7)	0
16. Hormonen	1	(0,7 ± 1,4)	0	(0,0 ± 3,7)	1
17. Lever	0	(0,0 ± 1,4)	1	(1,9 ± 3,7)	1
18. Gedrag	2	(1,4 ± 2,0)	0	(0,0 ± 3,7)	2
Totaal aantal meldingen	111	(79,9 ± 6,7)	21	(39,6 ± 13,2)	132
Totaal aantal teven	137		53		192

Voor de gedragskarakteristieken werd eenzelfde vergelijking gemaakt. Uit de vergelijking van de gedragswaarde van de wel en niet gecastreerde reuen bleek dat gecastreerde reuen feller (18,5%) waren dan de niet-gecastreerde groep (3,0%). Gesteriliseerde teven bleken rustiger (53,2% ten opzichte van 35,8%) en iets banger (13,7% tegen 5,7%) dan niet-gesteriliseerde teven.

Draagvlak voor verenigingsbeleid

Een rasvereniging die de ambitie heeft invloed uit te oefenen op het fokbeleid dat door haar leden wordt gevoerd, zal effectiever voor de belangen van het ras kunnen opkomen naarmate er meer fokkers bij de

vereniging zijn aangesloten. Vandaar dat werd nagegaan in hoeverre de eigenaren van de honden die nageslacht gaven, lid zijn van de rasvereniging.

Van de 9 reuen en 25 teven in deze steekproef die nageslacht gaven, bleken er 7 respectievelijk 23 (77,8% van de reuen en 92,0% van de teven) in bezit te zijn van eigenaren die wél lid zijn van de rasvereniging. Met dit hoge percentage teef-eigenaren dat lid is van de rasvereniging, moet een redelijk effectieve sturing van de fokkerij door de rasvereniging mogelijk zijn. Het zijn de teef-eigenaren die in belangrijke mate de besluiten nemen over het fokbeleid. Zij besluiten in laatste instantie over wél of niet fokken en bepalen de keuze van de reu. Het is aan de rasvereniging om na te gaan, in hoeverre ze de resterende groep aan zich kan binden. Overigens gaven alle eigenaren van fokreuen en fokteven (die de vraag beantwoordden) aan hun nesten te fokken volgens de regels van de rasvereniging.

CONCLUSIES EN AANBEVELINGEN

Voordat we ons wijden aan de belangrijkste conclusies en aanbevelingen uit dit onderzoek willen we nogmaals de overwegingen ten aanzien van mogelijke beperkingen van de gevolgde methodiek aan de orde stellen:

- We zijn in dit onderzoek uitgegaan van de Dalmatische honden die werden ingeschreven in het NHSB. Dit betekent dat de informatie ontbreekt over de honden waarvoor geen stamboom werd aangevraagd. Het is zeer wel denkbaar dat een deel van die honden afwijkingen of stoornissen had die daarmee aan het oog werden onttrokken. Er is op geen enkele wijze een inschatting te geven of dit de onderzoeksresultaten heeft beïnvloed en in hoeverre hierdoor belangrijke informatie buiten dit onderzoek is gebleven.
- We hebben willens en wetens gekozen voor ‘het enquêteren van eigenaren’ als onderzoeksmethode. We hebben daarbij voor lief genomen dat de beantwoording van de vragen onderhevig kan zijn aan beperkingen vanuit de kennis en ervaring van die eigenaren. Bij de analyses is niet de indruk ontstaan dat dit, met de doelstellingen van het onderzoek in gedachten, tot grote hiaten in de verkregen informatie heeft geleid.
- Bij het analyseren van enquêteresultaten wordt de ruimte voor het trekken van conclusies bepaald door de mate waarin de respons ‘aselect’ mag worden geacht. In de voorgaande verslaggeving hebben we aangenomen dat er geen verband bestond tussen de onderwerpen waarnaar werd gevraagd en het al dan niet deelnemen aan de enquête. Slechts op een enkel punt hebben we verwezen naar de mogelijkheid van beïnvloeding van de respons vanuit het gevraagde onderwerp. Desondanks moeten we bedacht blijven op de mogelijkheid dat eigenaren juist wél of juist niet deelnamen aan de enquête om redenen die verband houden met het gevraagde.

Nadat we dit hebben vastgesteld komen we toe aan een aantal conclusies, aanbevelingen en opmerkingen. Hierbij worden, voor zover relevant, ook de resultaten van het vorige onderzoek (rapportage 2000) betrokken. Uitdrukkelijk zij gesteld dat het om zaken gaat die in ieder geval aandacht verdienen in de afwegingen betreffende het te voeren fokbeleid. Het is aan de rasvereniging om mede op basis van de hier aangestipte punten, en wellicht ook nog andere in het rapport genoemde zaken, het fokbeleid vast te stellen.

1. Ten aanzien van de **Algemene gegevens**:

- Er werd onder de eigenaren van de honden uit de steekproef een lidmaatschapspercentage van de rasvereniging gevonden van ruim veertig procent. Dat is vergeleken met de meeste eerder onderzochte rassen een hoog percentage. In het vorige onderzoek was dat ook zo.
- Ruim de helft (51,6 procent) van de eigenaren in de steekproef heeft al eens eerder een Dalmatische hond gehad. Deze vroegere ervaring met het ras was kennelijk zo positief dat opnieuw voor een Dalmaat werd gekozen. Dit percentage is hoog vergeleken met dat wat er bij eerder onderzochte rassen is gevonden en iets hoger dan bij het eerdere onderzoek (2000) werd vastgesteld. Destijds bedroeg dit 40,9 procent.
- Ruim éénkwart van de honden in dit onderzoek (26,6 procent) werd uitgebracht op een of meer shows. Ook dit is een vergelijkbaar percentage met het onderzoek van 2000 (26,5 procent).

2. Ten aanzien van **Gezondheid**:

- Wat gezondheid betreft scoort de Dalmatische hond heel gemiddeld in vergelijking met andere rassen. Van ruim 48 procent van de honden in de onderzochte leeftijdgebieden worden gezondheidsproblemen gemeld. In 2000 was dat percentage vergelijkbaar (49,4 procent).
- Het meest gemelde probleem vinden we in de categorie 'Oren en Gehoor'. Dit wordt bij één op de 7 á 8 honden gemeld. Tweederde van deze meldingen betreft éézijdige doofheid. Éézijdige doofheid wordt vaker gemeld bij teven dan bij reuen, een verklaring hiervoor ontbreekt vooralsnog.
- Op de tweede plaats komen de problemen met 'Huid en Haar' (12,4 procent). Bij vrijwel alle tot nu toe onderzochte rassen prijken problemen in deze categorie hoog op het lijstje. De Dalmatische hond is hierbij geen uitzondering.
- Kijken we naar de 'rasspecifieke aandoeningen' dan scoren atopie, éézijdige doofheid en blaasstenen/gruis hoog. De laatste bestaan voornamelijk uit uraatstenen.

3. Ten aanzien van **Gedrag**:

- Evenals bij het vorige onderzoek ervaren eigenaren hun Dalmatische hond als een aangename hond. Vriendelijk, aanhankelijk en vrolijk zijn de kwalificaties die door driekwart van de eigenaren worden aangegeven.
- De percentages van minder positieve kenmerken zoals nerveus, fel, bang en grommen zijn in vergelijking met andere rassen aan de hoge kant en verdienen aandacht in het fokbeleid.
- Het thema 'probleemgedrag' verdient aandacht. Met name het gedrag naar onbekende andere honden. Voor zover dit tot de eigenheid van het ras is te beschouwen is het zaak dit bij de voorlichting aan de potentiële pupkopers te betrekken.

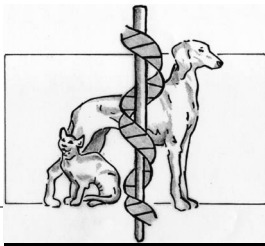
4. Ten aanzien van **Fokkerij**:

- De aantallen fokdieren die worden ingezet zijn duidelijk te laag, verder zien we ook bij de Dalmatische hond de neiging tot het overmatige gebruik van een beperkt aantal dekruen. We verliezen daarmee niet alleen erfelijke variatie van het ras, we bevorderen ook de verspreiding van het erfelijke materiaal van de te beperkte groep, hetgeen in volgende generaties tot inteelttoename en het massaal optreden van een of meer erfelijke afwijkingen leidt. De rasvereniging dient hier maatregelen aan te zetten.
- Een vergelijking van de verdeling van de gezondheidsproblemen over de honden met en de honden zonder nakomelingen leverde, voornamelijk vanwege de lage aantallen, geen zinnig interpreteerbare resultaten op.
- Uit een vergelijking van de gedragskarakteristieken van teven met en zonder nageslacht blijkt dat er aantoonbaar minder bange honden voorkomen bij de fokteven dan bij de teven waar niet mee gefokt is.
- Castraties kunnen een wezenlijke bedreiging voor het fokbeleid worden, met name waar het de teven betreft, waarvan op de leeftijd van 3 jaar al bijna zeventig (!) procent gesteriliseerd is. Dit is een bijzonder hoog percentage. Uit het onderzoek blijkt slechts voor een deel van deze honden dat de aanleiding voor sterilisatie te maken heeft met in de honden gelegen oorzaken.
- Bijna één op de drie gesteriliseerde teven vertoonde na langere of kortere tijd incontinentieverschijnselen. Blijkbaar bestaat er bij de Dalmatische hond een verhoogd risico op deze complicatie.

Het is aan de Rasvereniging de consequenties te verbinden aan de bevindingen uit dit onderzoek. Behalve de hierboven genoemde aspecten zullen er zeker nog zaken zijn die, door de wijze waarop dit onderzoek werd opgezet en uitgevoerd, buiten de aandacht bleven.

Het verdient aanbeveling om de hier gepresenteerde gezondheidsinventarisatie op termijn van enkele jaren te herhalen, om meer zekerheid te krijgen omtrent de gesignaleerde verschijnselen en hun effect in de tijd.

Bijlage : Enquêteformulier Gezondheidsinventarisatie
versie : Dalmatische hond (4 pagina's).



GENETIC COUNSELLING SERVICES

GEZONDHEIDSINVENTARISATIE DALMATISCHE HOND

Wilt u indien nodig onderstaande adresgegevens aanvullen of verbeteren?

Enquêtenummer:

NHSB-nummer:

Geslacht:

1 Is de bovengenoemde hond nog in uw bezit?

JA ⇒ naar vraag 2

NEE Is de hond overleden?

NEE ⇒ Wilt u dit formulier retourneren m.b.v. de antwoordenvolpoe en, indien bij u bekend, hieronder naam en adres van de nieuwe eigenaar aangeven? Wij danken u voor uw medewerking.

Gegevens

Voorletters: Naam:

nieuwe

Straat: Huisnummer:

eigenaar

Postcode: Woonplaats:

JA ⇒ Wat was de leeftijd bij overlijden? ... jaar en ... maanden

Waaraan is de hond overleden?
Wij verzoeken u de overige vragen van deze enquête in te vullen en door te gaan met vraag 2.

2. Bent u lid van de rasvereniging?

JA NEE

⇒ naar vraag 3

3. Hoe bent u in het bezit van deze hond gekomen?

zelf gefokt ⇒ naar vraag 5

hond is als pup gekocht bij fokker

hond is overgenomen van eerdere eigenaar

⇒ naar vraag 4

4. Is de hond aangeschaft via de pupinfo van de rasvereniging?

JA NEE

⇒ naar vraag 5

5. Met welk doel hebt u de hond aangeschaft? *Meerdere hokjes aankruisen mogelijk!*

huishond

showhond

fokhond

jachthond

verdediging

waakhond

anders, nl.

⇒ naar vraag 5a

5.a. Hoe reageerde uw omgeving op uw voornemen om een Dalmatische Hond aan te schaffen?

POSITIEF

NEGATIEF

⇒ naar vraag 6

6. Voldoet de hond aan de verwachtingen die u bij aanschaf had?

JA ⇒ naar vraag 7

NEE ⇒ Wat is hiervan de reden?

.....

⇒ naar vraag 7

7. Bent u door de verkoper voldoende voorgelicht over de rastypische eigenschappen, de opvoeding en de noodzakelijke verzorging van de hond?

JA ⇒ naar vraag 8

NEE ⇒ Waarin schoot de voorlichting te kort?

.....

⇒ naar vraag 8

8. Hebt u eerder een hond van dit ras gehad?

JA ⇒ Hoe oud is/zijn die hond(en) (geworden)?

..... jaar wel/niet nog in leven

..... jaar wel/niet nog in leven

..... jaar wel/niet nog in leven

NEE

Indien overleden, kunt u aangeven waaraan?

.....

⇒ naar vraag 9

9. Bent u tevreden over het uiterlijk van de hond?

JA ⇒ naar vraag 10

NEE

⇒ Wat is hiervan de reden?

.....

⇒ naar vraag 10

Z.O.Z.

10. Bent u met deze hond wel eens naar een tentoonstelling geweest?

- JA ⇒ Hoe vaak kreeg deze hond de volgende kwalificaties?
..... x uitmuntend x zeer goed x goed x matig
- NEE

⇒ naar vraag 11

11. Waren of zijn er problemen met de gezondheid van deze hond?

- NEE ⇒ naar vraag 11.a
- JA ⇒ Hebt u in verband met deze problemen een dierenarts geraadpleegd?

NEE ⇒ Kunt u de problemen hieronder beschrijven?

JA ⇒ Kunt u hieronder aangeven waar uw dierenarts deze problemen aan toeschreef?

- | | |
|---|---|
| <input type="checkbox"/> HUID EN HAAR | <input type="checkbox"/> LONGEN EN LUCHTWEGEN |
| <input type="checkbox"/> WERVELKOLOM | <input type="checkbox"/> SPIJSVERTERINGSSTELSEL |
| <input type="checkbox"/> LEDEMATEN | <input type="checkbox"/> NIEREN EN URINEWEGEN |
| <input type="checkbox"/> GEBIT | <input type="checkbox"/> MELKKLIEREN |
| <input type="checkbox"/> ZENUWSTELSEL | <input type="checkbox"/> GESLACHTSORGANEN |
| <input type="checkbox"/> OGEN EN GEZICHTSVERMOGEN | <input type="checkbox"/> VOORTPLANTING |
| <input type="checkbox"/> OREN EN GEHOOR | <input type="checkbox"/> HORMONEN |
| <input type="checkbox"/> BLOED EN AFWEERSYSTEEM | <input type="checkbox"/> LEVER |
| <input type="checkbox"/> HART EN VAATSTELSEL | <input type="checkbox"/> GEDRAG |

Welke ziekte(n) heeft uw dierenarts genoemd?

11.a Heeft uw hond problemen (gehad) met blaasstenen of blaasgruis?

- NEE ⇒ naar vraag 8
- JA ⇒ Van welke aard waren deze stenen of gruis?
- Struviet
- Uraat
- Onbekend

Kunt u hieronder aangeven welke behandeling uw dierenarts heeft ingesteld (medicijnen, dieet etc) en met welk resultaat ?

⇒ naar vraag 12

12. Is door u of een dierenarts ooit één van de onderstaande ziekten of aandoeningen vastgesteld?

NEE ⇒ naar vraag 13

JA ⇒ door uzelf door een dierenarts

Wilt u hieronder de betreffende ziekte(n) aankruisen?

TUMOREN / KANKER

EPILEPSIE

(toevallen, periodieke aanvallen met evenwichtsstoornissen, verkrampingen en eventueel bewustzijnsverlies)

BLAASSTENEN

(plasproblemen als gevolg van stenen/gruis in de blaas)

MAAGTORSIE

(een acuut levensbedreigende situatie als gevolg van een draaiing van de maag, met loos braken en sterke zwelling van de buik)

SPONDYLOSE

(vergroeiingen van de wervels)

CRYPTORCHIDIE/MONORCHIDIE

(niet of onvoldoende indalen van één of beide zaadballen in de balzak)

ATOPIE

(allergisch huidprobleem met verschijnselen van jeuk)

ARTROSE

(chronische gewrichtsaandoening gepaard gaande met pijn en eventuele kreupelheid)

ÉÉNZIJDIGE DOOFHEID

(doofheid aan één oor)

TWEEZIJDIGE DOOFHEID

(doofheid aan beide oren)

⇒ naar vraag 13

13. Heeft uw hond raszuivere nakomelingen?

NEE ⇒ naar vraag 14

JA

Hoeveel nesten heeft hij/zij voortgebracht?

Aantal

.....

Aantal paringscombinaties met natuurlijke dekking

.....

Aantal paringscombinaties met kunstmatige inseminatie

.....

Aantal malen dat de teef na dekking niet drachtig was

.....

Aantal nesten met natuurlijke geboorte

.....

Aantal nesten geboren met de keizersnede

.....

Aantal geboorten waarbij sprake was van weeënzwakte

.....

Voor alle geboren nesten samen

Totaal

reu

teef

Aantal levend geboren pups

.....

.....

.....

Aantal doodgeboren pups

.....

.....

.....

Aantal pups in leven op 8 weken

.....

.....

.....

Zijn deze nakomelingen gefokt volgens het fokreglement van de rasvereniging? JA NEE

13.a Indien uw hond een teef is: Op welke leeftijd werd zij voor het eerst loops? jaar en maanden

Om de hoeveel maanden wordt zij loops? maanden

Is zij na de loopsheid schijnzwanger? ja / nee

⇒ naar vraag 14

14. Is de hond inmiddels gesteriliseerd/gecastreerd?

⇒ naar vraag 15

JA

Op welke leeftijd heeft de sterilisatie/castratie plaatsgevonden?

..... jaar en maanden

Wat was de reden van de sterilisatie/castratie?

Ondervindt uw hond na de sterilisatie/castratie problemen met het ophouden van de plas (incontinent)?

JA

NEE

⇒ naar vraag 15 (z.o.z.)

15. Kunt u aangeven hoe uw hond zich in het algemeen gedraagt? (U kunt meerdere hokjes aankruisen)

- | | | |
|----------------------------------|---|---------------------------------------|
| <input type="checkbox"/> Rustig | <input type="checkbox"/> Grommerig | <input type="checkbox"/> Aanhankelijk |
| <input type="checkbox"/> Actief | <input type="checkbox"/> Geneigd tot bijten | <input type="checkbox"/> Vriendelijk |
| <input type="checkbox"/> Nerveus | <input type="checkbox"/> Bang | <input type="checkbox"/> Beweeglijk |
| <input type="checkbox"/> Fel | <input type="checkbox"/> Vrolijk | <input type="checkbox"/> Anders |

⇒ naar vraag 16

16. Hoe gedraagt uw hond zich bij benadering door volwassen personen? (U kunt meerdere hokjes aankruisen)

- Bij BEKENDE volwassenen:
- | | |
|---------------------------------------|---|
| <input type="checkbox"/> Rustig | <input type="checkbox"/> Afstandelijk |
| <input type="checkbox"/> Vriendelijk | <input type="checkbox"/> Bang |
| <input type="checkbox"/> Uitbundig | <input type="checkbox"/> Grommerig |
| <input type="checkbox"/> Aanhankelijk | <input type="checkbox"/> Geneigd tot bijten |
| <input type="checkbox"/> Luidruchtig | <input type="checkbox"/> Wisselend |

Ervaart u dit gedrag wel eens als een probleem? JA NEE

- Bij ONBEKENDE volwassenen:
- | | |
|---------------------------------------|---|
| <input type="checkbox"/> Rustig | <input type="checkbox"/> Afstandelijk |
| <input type="checkbox"/> Vriendelijk | <input type="checkbox"/> Bang |
| <input type="checkbox"/> Uitbundig | <input type="checkbox"/> Grommerig |
| <input type="checkbox"/> Aanhankelijk | <input type="checkbox"/> Geneigd tot bijten |
| <input type="checkbox"/> Luidruchtig | <input type="checkbox"/> Wisselend |

Ervaart u dit gedrag wel eens als een probleem? JA NEE

⇒ naar vraag 17

17. Hoe gedraagt uw hond zich bij benadering door kinderen? (U kunt meerdere hokjes aankruisen)

- Bij BEKENDE kinderen:
- | | |
|---------------------------------------|---|
| <input type="checkbox"/> Rustig | <input type="checkbox"/> Afstandelijk |
| <input type="checkbox"/> Vriendelijk | <input type="checkbox"/> Bang |
| <input type="checkbox"/> Uitbundig | <input type="checkbox"/> Grommerig |
| <input type="checkbox"/> Aanhankelijk | <input type="checkbox"/> Geneigd tot bijten |
| <input type="checkbox"/> Luidruchtig | <input type="checkbox"/> Wisselend |

Ervaart u dit gedrag wel eens als een probleem? JA NEE

- Rustig Afstandelijk

- Bij ONBEKENDE kinderen:
- | | |
|---------------------------------------|---|
| <input type="checkbox"/> Rustig | <input type="checkbox"/> Afstandelijk |
| <input type="checkbox"/> Vriendelijk | <input type="checkbox"/> Bang |
| <input type="checkbox"/> Uitbundig | <input type="checkbox"/> Grommerig |
| <input type="checkbox"/> Aanhankelijk | <input type="checkbox"/> Geneigd tot bijten |
| <input type="checkbox"/> Luidruchtig | <input type="checkbox"/> Wisselend |

Ervaart u dit gedrag wel eens als een probleem? JA NEE

⇒ naar vraag 18

18. Hoe gedraagt uw hond zich bij benadering door volwassen honden? (U kunt meerdere hokjes aankruisen)

- Bij BEKENDE honden:
- | | |
|---------------------------------------|---|
| <input type="checkbox"/> Rustig | <input type="checkbox"/> Afstandelijk |
| <input type="checkbox"/> Vriendelijk | <input type="checkbox"/> Bang |
| <input type="checkbox"/> Uitbundig | <input type="checkbox"/> Grommerig |
| <input type="checkbox"/> Aanhankelijk | <input type="checkbox"/> Geneigd tot bijten |
| <input type="checkbox"/> Luidruchtig | <input type="checkbox"/> Wisselend |

Ervaart u dit gedrag wel eens als een probleem? JA NEE

- Rustig Afstandelijk

- Bij ONBEKENDE honden:
- | | |
|---------------------------------------|---|
| <input type="checkbox"/> Rustig | <input type="checkbox"/> Afstandelijk |
| <input type="checkbox"/> Vriendelijk | <input type="checkbox"/> Bang |
| <input type="checkbox"/> Uitbundig | <input type="checkbox"/> Grommerig |
| <input type="checkbox"/> Aanhankelijk | <input type="checkbox"/> Geneigd tot bijten |
| <input type="checkbox"/> Luidruchtig | <input type="checkbox"/> Wisselend |

Ervaart u dit gedrag wel eens als een probleem? JA NEE

⇒ naar vraag 19

19. Hoe vindt u de gehoorzaamheid van de hond? Zeer goed Goed Matig Slecht Zeer slecht

Hebt u met deze hond een gehoorzaamheidskursus gevolgd? JA NEE Soort cursus

Diploma behaald? JA NEE Cursus afgemaakt? JA NEE

Traint of sport u met deze hond (GG, behendigheid, reddingshond etc) JA NEE
Zo ja, welke sport/training

Ondergetekende gaat er mee akkoord dat de verstrekte gegevens worden verzameld en geanalyseerd door Genetic Counselling Services. Rapportage zal in algemene zin en geanonimiseerd plaatsvinden.

Datum: Handtekening eigenaar:

Einde van deze enquête. Wilt u het vragenformulier tekenen en terugsturen met behulp van de bijbehorende antwoordenvolp? (geen postzegel nodig). Wij danken u hartelijk voor uw medewerking.