

VERSLAG
GEZONDHEIDSINVENTARISATIE
BIJ DE
CHOW CHOW
IN NEDERLAND

Steekproef jaargangen 2003, 2004, 2005, 2006 en 2007
Enquêtering 2010

Peter Prins & Ed.J. Gubbels,
Genetic Counselling Services,
februari 2011

© 2011 Genetic Counselling Services, Westerhaar - Vriezenveensewijk

All rights reserved. No part of this publication may be reproduced, stored in a retrieval system, or transmitted in any form by any means, electronic, mechanical, photocopying, recording or otherwise, without the written permission of the authors.

INHOUD

1.	Inleiding	<i>blz.</i> 1
2.	Materiaal en Methoden	3
3.	Algemene gegevens	5
4.	Gezondheid	11
5.	Gedrag	18
6.	Fokkerij	23
7.	Conclusies en aanbevelingen	29

Bijlage :
Enquêteformulier Gezondheidsinventarisatie
versie Chow Chow

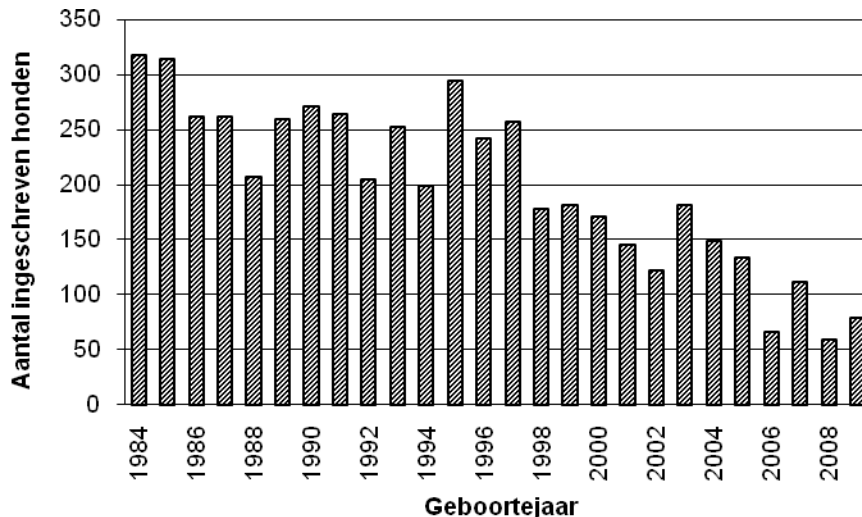
LIJST VAN FIGUREN EN TABELLEN

Figuur 1. Aantallen in het NHSB ingeschreven Chow Chow pups, 1984-2009	1
Figuur 2. Gebruiksdoel van de hond bij aanschaf	9
Figuur 3. Algemene omschrijving van het gedrag	18
Tabel 1. Respons op de enquête	5
Tabel 2. Leeftijd van de honden in het onderzoek ten tijde van de enquêtering	5
Tabel 3. Verdeling van de vachtkleuren	6
Tabel 4. Verdeling van de vachttypen	6
Tabel 5. Verdeling der geslachten	7
Tabel 6. Lidmaatschap rasvereniging	7
Tabel 7. Hoogste kwalificaties van geshowde honden	10
Tabel 8. Problemen met de gezondheid	11
Tabel 9. Frequentie waarmee gezondheidsproblemen optreden in de afzonderlijke systemen	12
Tabel 10. Rasspecifieke ziekten	14
Tabel 11. Gezondheidsproblemen van reuen vergeleken met die van teven	16
Tabel 12. Rasspecifieke ziekten van reuen vergeleken met die van teven	16
Tabel 13. Algemene omschrijving van het gedrag	19
Tabel 14. Het gedragsbeeld per geslacht	20
Tabel 15. Overzicht van probleemgedrag t.a.v. volwassenen, kinderen en honden	21
Tabel 16. Aantallen reuen en teven met en zonder nakomelingen volgens het NHSB	23
Tabel 17. Verdeling van nesten over vaderdieren volgens het NHSB	24
Tabel 18. Gedragskarakteristiek van teven met nakomelingen, vergeleken met die van de groep teven zonder nakomelingen	26
Tabel 19. Verdeling van de leeftijden bij sterilisatie	27
Tabel 20. Gezondheidsproblemen van gecastreerde teven vergeleken met die van niet-gecastreerde teven	28

1. INLEIDING

De Chow Chow is een ras dat in de afgelopen 25 jaar in Nederland een gestage en duidelijke daling in populariteit doormaakt. Lag het aantal in het NHSB ingeschreven pups 25 jaar geleden nog rond de driehonderd, in de laatste vijf jaar werden er gemiddeld 90 pups ingeschreven in het NHSB (zie figuur 1). De omvang van de huidige geregistreerde totale populatie in ons land moet, bij een veronderstelde gemiddelde levensduur van twaalf jaar, op ruim 1500 dieren worden geschat.

Figuur 1. Aantallen in het NHSB ingeschreven Chow Chow-pups, 1984-2009



Naast de in het NHSB ingeschreven honden zijn er ook Chow Chow's waarvoor geen stamboom werd aangevraagd, ook al waren beide ouderdieren misschien wel geregistreerd. Deze honden zonder stamboom komen we in de cijfers niet tegen; toch gaat het hier om honden die mede bepalend zijn voor de beeldvorming over het ras, omdat ze wèl als Chow Chow herkenbaar zijn.

Voor de rasvereniging, de Nederlandse Chow Chow Club (NCCC), diende zich de vraag aan of, en in hoeverre, er sprake is van structurele problemen met de gezondheid of met het gedrag van het ras. Zoals elk ras kent ook de Chow Chow afwijkingen en stoornissen die erfelijk zijn of waarvoor een erfelijke basis wordt vermoed. Dit gegeven op zich is niet verontrustend. Essentieel is de vraag of er, voor één of meer van deze problemen, sprake is van een dusdanige situatie dat acuut ingrijpen wenselijk of noodzakelijk is.

Al eerder, in 1999, heeft de rasvereniging, samen met de toenmalige W.K. Hirschfeldstichting (WKHS) een onderzoek naar een aantal karakteristieken van de Chow Chow in Nederland in gang gezet. Voor dit onderzoek werd destijds gebruik gemaakt van de gestandaardiseerde enquêteformulieren van de WKHS en van de bijbehorende methodiek van verzamelen, verwerken en analyseren. De verantwoordelijkheid voor het onderzoek was ondergebracht bij de WKHS.

De resultaten van dit onderzoek zijn gepubliceerd in het rapport "Verslag Gezondheidsinventarisatie bij de Nederlandse Chow Chow-populatie, steekproef jaargangen 1994 tot en met 1997, enquêteering 1999, Esther Majoor, Peter Prins & Ed.J. Gubbels, W.K. Hirschfeldstichting, maart 2001."

Om meer duidelijkheid te krijgen in de in bovengenoemd rapport gesignaleerde verschijnselen, de huidige status daarvan in van het ras en hun ontwikkeling in de tijd, besloot de rasvereniging dit onderzoek in 2010 te herhalen.

Begin september 2010 werden alle eigenaren van Chow Chow's geboren in 2003, 2004, 2005, 2006 en 2007 benaderd, met het verzoek informatie te verschaffen over hun hond en over hun beleving ten aanzien van het functioneren van het dier. Uit de aldus verzamelde gegevens werd de kwalitatieve en kwantitatieve informatie verkregen die in dit rapport is weergegeven. Op basis van de gegevens worden conclusies getrokken omtrent de huidige situatie van het ras. Daar waar mogelijk, worden uitspraken gedaan over de consequenties van de huidige bevindingen voor de toekomst van de populatie.

Uitdrukkelijk zij vermeld dat het hier om een in de tijd beperkte bestandsopname gaat, waarbij het slechts ten dele mogelijk is zicht te krijgen op processen die zich in de opeenvolging van generaties ontwikkelen. Vanuit de nu beschikbare gegevens zullen uitspraken over trends altijd een voorwaardelijk karakter hebben. De invulling van die voorwaarden zal de richting en de omvang van de aangeduide trends bepalen.

Dat dit rapport tot stand kon komen, hebben we te danken aan de 235 eigenaren die zoveel betrokkenheid bij 'hun ras' toonden dat zij de moeite namen het enquêteformulier in te vullen en terug te sturen. We zijn hen zeer erkentelijk voor hun onmisbare bijdrage aan dit onderzoek.

2. MATERIAAL EN METHODEN

Definitie van de populatie

In het onderzoek waarover hier verslag wordt uitgebracht is de Chow Chow populatie in Nederland onderwerp van studie. Deze populatie is gedefinieerd als 'alle dieren, behorend tot het ras Chow Chow, ingeschreven in het NHSB'.

Omdat een populatiedekkend onderzoek om tal van praktische redenen was uitgesloten, werd besloten een beperkte steekproef te nemen. Aan deze steekproef werd de eis gesteld dat ze in voldoende mate ruimte moest bieden tot het doen van uitspraken die voor de populatie als geheel geldigheid hebben.

Overwegingen bij de methode

Een onderzoek naar het functioneren ten aanzien van gezondheid en gedrag van een hondenras zal altijd uit moeten gaan van de informatie die bij eigenaren (houders) beschikbaar is. Natuurlijk zijn er tegen de onderzoeksmethodiek 'het enquêteren van eigenaren' bedenkingen aan te voeren. Zo worden de resultaten bepaald, en soms ook beperkt, door het kennisniveau dat bij die eigenaren aanwezig is. Met name bij het benoemen van 'onduidelijke' afwijkingen en problemen kan dit een rol spelen.

Anderzijds is de beleving van die eigenaar wezenlijk. Het welzijn van een hond wordt, behalve door zijn eigen fysieke gesteldheid, in hoge mate bepaald door het vermogen van die hond om in harmonie te leven met zijn omgeving. En aangezien onze honden primair functioneren in relatie tot de mens, vinden we in de beleving van die mens belangrijke aanwijzingen over de mate van welzijn van zijn hond.

Vergelijking van resultaten

De resultaten worden vergeleken met die uit eerder vergelijkbaar onderzoek bij de Chow Chow (steekproef jaargangen 1994 tot en met 1997, rapportage 2001). Deze resultaten zullen verder in het verloop van het rapport worden aangehaald als "onderzoek 2001".

Bovendien worden de resultaten, daar waar dat in dit rapport relevant is, vergeleken met de resultaten van vergelijkbaar onderzoek bij 27 eerder onderzochte rassen, zoals weergegeven in het rapport 'SYNTHESE, Gezondheidsinventarisaties bij een aantal Nederlandse rashondenpopulaties, 1994-2001', Ed.J. Gubbels, Peter Prins & Janneke Scholten, Raad van Beheer afdeling GGW, oktober 2002. (Uitgave: Raad van Beheer op Kynologisch Gebied, Amsterdam).

Overwegingen bij de keuze van de steekproef

De samenstelling van een steekproef wordt bepaald door de doelstelling van het onderzoek. Het onderzoek naar mogelijke problemen met de gezondheid en het gedrag van de Chow Chow werd aangezet vanuit de vaststelling dat er te weinig structurele informatie beschikbaar was over de huidige Nederlandse populatie van het ras. Daarom werden voor dit onderzoek de volgende doelen vastgesteld:

1. Het in kaart brengen van de belangrijkste problemen in de Nederlandse Chow Chow populatie.
2. Het geven van schattingen voor de frequenties waarmee deze problemen optreden.
3. Het formuleren van conclusies en aanbevelingen ten behoeve van de fokkers en de rasvereniging.

Bij de aanvang van het onderzoek werden de bij de Chow Chow veronderstelde problemen geëvalueerd. Op grond hiervan werd gekozen voor het enquêteren van eigenaren van dieren in de leeftijd van twee en een half tot en met zeven en een half jaar. De honden in de steekproef van het onderzoek rapportage 2001 waren twee tot vijf en een half jaar oud.

Overwegingen bij het bepalen van de steekproefomvang

Naarmate de omvang van de steekproef groter is, wordt het mogelijk om zeldzamere verschijnselen op te sporen. Voor het bepalen van de steekproefomvang staat de vraag centraal met welke nauwkeurigheid we verschijnselen willen vaststellen.

Bij de methodiek 'enquête' is de welwillende medewerking van velen vereist. De ervaring bij andere rassen leert dat het responspercentage voor dit type onderzoeken tussen veertig en vijftig procent ligt, voor jongere honden wat hoger, voor oudere honden wat lager. Dit gegeven werd meegenomen bij de bepaling van de steekproefomvang.

Bij de gegeven steekproefomvang van de afzonderlijke jaarklassen en bij een responspercentage in de genoemde orde van grootte, is het nauwelijks mogelijk om fenomenen die per jaargang bij tenminste tien procent van de honden voorkomen, met voldoende zekerheid vast te stellen. Kijken we naar het totaal van de vijf jaargangen, dan zijn daarin, bij eenzelfde responspercentage, fenomenen die driemaal per honderd dieren voorkomen met een zekerheid van nagenoeg honderd procent vast te stellen. Deze uitgangspunten werden voor deze inventarisatie aanvaardbaar geacht. In eventuele vervolgonderzoeken kunnen ze worden herzien, afhankelijk van de aard, en vooral ook de ernst, van de gevonden afwijkingen in de populatie.

Opmerkingen over het enquêteformulier

Ten behoeve van dit onderzoek werd het gestandaardiseerde enquêteformulier aangepast voor de Chow Chow (zie bijlage). Deze aanpassing betrof de 'rasspecifieke ziekten', waarnaar in onderdeel 12 op het derde blad wordt gevraagd.

De enquête kent 'gesloten vragen', waarin de respondent alleen maar kan aankruisen wat van toepassing is, en 'open vragen', waarin de respondent een toelichtende tekst kan geven. Alle teksten werden voorafgaand aan de analyse gelezen en geïnterpreteerd. Waar dit aan de orde was werden de antwoorden op de gesloten vragen aangepast overeenkomstig de gegeven toelichtingen.

Toelichting bij de tabellen

Genetic Counselling Services analyseert de gegevens per geboortejahr van de honden. Dat betekent dat in de meeste tabellen in de eerste kolom jaartallen staan. Daarmee is het overal in het rapport duidelijk aan welke deelpopulatie (jaargang) de gegevens en de bijbehorende conclusies zijn ontleend.

In dit rapport worden de tellingen van enquêteresultaten gegeven, aangevuld met het overeenkomstige percentage. Dit percentage is een 'puntschatting'. We moeten daarbij bedenken dat het om een zo goed mogelijke schatting gaat, gebaseerd op de steekproef. De echte waarde, de waarde die we zouden vinden als we de hele populatie zouden onderzoeken, kennen we niet. We kunnen wèl, met een vooraf vast te stellen betrouwbaarheid, aangeven in welk gebied die echte waarde ligt. Dat doen we door een 'intervalschatting' op te nemen.

In dit onderzoek is gekozen voor een betrouwbaarheid van 95 procent. In de percentagekolom staat dan bijvoorbeeld, voor een verschijnsel dat bij 5 procent van de honden voorkwam, dat het percentage $5,0 \pm 1,4$ is. Dit betekent dat de echte waarde, met een zekerheid van 95 procent, tussen 3,6 en 6,4 procent ligt. De breedte van het interval wordt bepaald door het aantal waarnemingen waarop de schatting is gebaseerd. Naarmate dat aantal groter is, zal het interval kleiner zijn en krijgen we dus een betere schatting van de echte frequentie, de frequentie waarmee het verschijnsel in de populatie voorkomt.

3. ALGEMENE GEGEVENS

Medewerking aan de enquête

Begin september 2010 werden 503 enquêteformulieren verstuurd naar de eigenaren van Chow Chow's geboren in de jaren 2003, 2004, 2005, 2006 en 2007. Met behulp van het GCS-enquêteformulier werden de aangeschreven eigenaren ondervraagd over het wel en wee van hun honden.

Van de 503 verzonden enquêteformulieren werden er 235 (46,7 procent) door de eigenaar ingevuld en geretourneerd (zie tabel 1). Dit responspercentage is vergelijkbaar met dat in het eerdere onderzoek (rapportage 2001) en vergelijkbaar met de percentages bij andere rassen in soortgelijke onderzoeken. Met dit aantal geretourneerde enquêteformulieren is het mogelijk om met nagenoeg volledige zekerheid binnen de totale onderzoeksgroep fenomenen op te sporen die bij tenminste drie procent van de honden voorkomen.

Tabel 1. Respons op de enquête

Jaar	Ingevuld retour		Onbestelbaar retour		Geen respons		Totaal verzonden
	aantal	(%)	aantal	(%)	aantal	(%)	
2003	65	(42,8 ± 7,9)	11	(7,2 ± 4,1)	76	(50,0 ± 7,9)	152
2004	59	(44,0 ± 8,4)	5	(3,7 ± 3,2)	70	(52,2 ± 8,5)	134
2005	36	(42,4 ± 10,5)	8	(9,4 ± 6,2)	41	(48,2 ± 10,6)	85
2006	38	(56,7 ± 11,9)	1	(1,5 ± 2,9)	28	(41,8 ± 11,8)	67
2007	37	(56,9 ± 12,0)	1	(1,5 ± 3,0)	27	(41,5 ± 12,0)	65
Totaal	235	(46,7 ± 4,4)	26	(5,2 ± 1,9)	242	(48,1 ± 4,4)	503
2001	321	(51,0 ± 3,9)	52	(8,3 ± 2,2)	256	(40,7 ± 3,8)	629

Bij de interpretatie van de resultaten kan het van belang zijn te letten op de leeftijden van de honden ten tijde van enquêtering (zie tabel 2). De jongste honden in het onderzoek (de jaargang 2007) waren ruim twee en een half jaar; de oudste honden (de jaargang 2003) waren ruim acht en een half jaar tijdens de enquête.

Tabel 2. Leeftijd van de honden in het onderzoek ten tijde van de enquêtering

Jaargang	Leeftijd in maanden
2003	82 - 93
2004	70 - 81
2005	58 - 69
2006	45 - 57
2007	32 - 44

Daar waar processen aan de orde zijn die zich op een bepaalde leeftijd ontwikkelen of openbaren, zouden we die ontwikkeling moeten kunnen waarnemen in de vorm van een toe- of afname in de verschillende jaargangen.

Kleur, vachttype en geslacht.

Bij de Chow Chow kennen we een zestal toegestane kleuren: zwart, rood, blauw, crème, wit en fawn (of reekleur). In **tabel 3.** wordt een overzicht gegeven van de procentuele verdeling van de kleuren in de steekproef. Hierbij zijn de kleuren crème, wit en fawn ondergebracht in de categorie “anders”.

Tabel 3. Verdeling van de vachtkleuren

Jaar	Zwart		Rood		Blauw		Anders		Totaal
	aantal	(%)	aantal	(%)	aantal	(%)			aantal
2003	8	(12,3 ± 8,0)	54	(83,1 ± 9,1)	1	(1,5 ± 3,0)	2	(3,1 ± 4,2)	65
2004	6	(10,2 ± 7,7)	45	(76,3 ± 10,9)	3	(5,1 ± 5,6)	5	(8,5 ± 7,1)	59
2005	7	(19,4 ± 12,9)	25	(69,4 ± 15,0)	2	(5,6 ± 7,5)	2	(5,6 ± 7,5)	36
2006	4	(10,5 ± 9,8)	31	(81,6 ± 12,3)	2	(5,3 ± 7,1)	1	(2,6 ± 5,1)	38
2007	6	(16,2 ± 11,9)	27	(73,0 ± 14,3)	1	(2,7 ± 5,2)	3	(8,1 ± 8,8)	37
Totaal	31	(13,2 ± 4,3)	182	(77,4 ± 5,3)	9	(3,8 ± 2,5)	13	(5,5 ± 2,9)	235
2001	69	(22,8 ± 4,7)	226	(74,8 ± 4,9)	7	(2,3 ± 1,7)	8	(2,6 ± 1,8)	302

We kennen bij de Chow Chow twee vachttypen, lang- en kortharig. In **tabel 4.** wordt een verdeling van de vachttypen binnen de steekproef gegeven. Deze gegevens zijn afkomstig uit het NHSB, helaas is van 50 honden (21,3 procent) in de steekproef het vachttype niet vermeld. Desondanks, ondanks dit hiaat in gegevens, is een spectaculaire toename in kortharen waar te nemen ten opzichte van het vorige onderzoek.

Tabel 4. Verdeling van de vachttypen

Jaargang	Langhaar		Korthaar		Onbekend		Totaal
	aantal	(%)	aantal	(%)			aantal
2003	35	(53,8 ± 12,1)	15	(23,1 ± 10,2)	15	(23,1 ± 10,2)	65
2004	34	(57,6 ± 12,6)	17	(28,8 ± 11,6)	8	(13,6 ± 8,7)	59
2005	25	(69,4 ± 15,0)	3	(8,1 ± 9,0)	8	(22,2 ± 13,6)	36
2006	20	(52,6 ± 15,9)	8	(21,1 ± 13,0)	10	(26,3 ± 14,0)	38
2007	15	(40,5 ± 15,8)	13	(35,1 ± 15,4)	9	(24,3 ± 13,8)	37
Totaal	129	(54,9 ± 6,4)	56	(23,8 ± 5,4)	50	(21,3 ± 5,2)	235
2001	291	(95,1 ± 2,4)	15	(4,9 ± 2,4)			306

Uit een aanvullende analyse blijkt dat kortharige Chow Chow's vaker als fokhond worden aangeschaft en vaker rood van kleur zijn. Voor het overige konden tussen de beide vachttypen geen verschillen worden aangetoond.

Als we kijken naar de verdeling van reuen en teven in de onderzochte groep stellen we vast dat er evenals in het vorige onderzoek geen aantoonbaar verschil is tussen beide geslachten (zie **tabel 5**). Een tekort aan vertegenwoordigers van een der geslachten kan wijzen op een verhoogde sterfte veroorzaakt door afwijkingen die iets met het ene of andere hormonale milieu te maken hebben. Een tekort aan mannelijke

dieren wijst vaak op een geslachtsgebonden erfelijke afwijking. Voor geen van beide vinden we hier aanwijzingen.

Tabel 5. Verdeling der geslachten

Jaargang	Reuen		Teven		Totaal
	aantal	(%)	aantal	(%)	aantal
2003	33	(50,8 ± 12,2)	32	(49,2 ± 12,2)	65
2004	31	(52,5 ± 12,7)	28	(47,5 ± 12,7)	59
2005	20	(55,6 ± 16,2)	16	(44,4 ± 16,2)	36
2006	18	(47,4 ± 15,9)	20	(52,6 ± 15,9)	38
2007	19	(51,4 ± 16,1)	18	(48,6 ± 16,1)	37
Totaal	121	(51,5 ± 6,4)	114	(48,5 ± 6,4)	235

Om na te gaan of eigenaren van reuen en teven verschillende ervaringen hadden met hun hond, werd een aanvullende analyse uitgevoerd. Daarbij bleek, dat reuen duidelijk ondervertegenwoordigd waren bij de categorie "fokhonden". Voor de overige "gebruiksdoelen bij aanschaf" konden geen verschillen worden aangetoond.

Lidmaatschap van de rasvereniging

De in dit rapport gepresenteerde gegevens werden op initiatief van de rasvereniging verzameld met het doel daarop, indien nodig, toekomstig fokbeleid te baseren en het huidige beleid te evalueren. Bij het ontwikkelen en ten uitvoer brengen van beleid, is de organisatiegraad van 'het vakgebied' een van de kritische succesfactoren. Naarmate het draagvlak van een rasvereniging groter is, wordt de discussie over het wenselijke en noodzakelijke voor het ras door meer betrokkenen gevoerd en is er een breder draagvlak voor de conclusies.

In de onderzochte groep werd een lidmaatschapspercentage van 48,5 vastgesteld, dat hoog is in vergelijking met wat er in eerdere studies bij andere rassen is gevonden, maar een stuk lager dan het lidmaatschapspercentage van tien jaar geleden. Toen was dat 65,3 procent.

Tabel 6. Lidmaatschap rasvereniging

Jaargang	Wel lid		Niet lid		Totaal	Geen antwoord
	aantal	(%)	aantal	(%)	aantal	
2003	26	(41,3 ± 12,2)	37	(58,7 ± 12,2)	63	2
2004	27	(45,8 ± 12,7)	32	(54,2 ± 12,7)	59	0
2005	19	(52,8 ± 16,3)	17	(47,2 ± 16,3)	36	0
2006	18	(50,0 ± 16,3)	18	(50,0 ± 16,3)	36	2
2007	22	(59,5 ± 15,8)	15	(40,5 ± 15,8)	37	0
Totaal	112	(48,5 ± 6,4)	119	(51,5 ± 6,4)	231	4
2001	203	(65,3 ± 5,3)	108	(34,7 ± 5,3)	311	10

We mogen dit percentage niet zomaar van toepassing verklaren op de gehele populatie van eigenaren van Chow Chow's. Nieuwe leden worden voornamelijk geworven binnen de groep eigenaren die net een pup hebben aangeschaft. In de jaren daarna zal, elk volgend jaar weer, een zeker percentage afhaken. In de tabel zien we dit verloop terug.

Uit een aanvullende analyse blijkt dat eigenaren die hun hond met het gebruiksdoel “fokhond” aanschaffen, vaker dan volgens toeval mocht worden verwacht, lid zijn van de rasvereniging. Waar het gaat om draagvlak voor beleid, is het lidmaatschap van de groep “fokkers” natuurlijk van wezenlijk belang. Huishonden, zo blijkt uit de analyse, zijn binnen de vereniging ondervertegenwoordigd. Eigenaren van reuen blijken even vaak lid te zijn van de vereniging dan eigenaren van teven. Onder de leden van de rasvereniging zijn meer eigenaren die al ervaring met het ras hebben en honden van leden van de rasvereniging blijken gehoorzamer dan de overige honden.

Herkomst van de honden

Van de 226 honden waarvoor de vraag naar de herkomst van de hond werd beantwoord, waren er 190 (84,1 procent) rechtstreeks afkomstig van een fokker, 27 honden (11,9 procent) kwamen uit eigen fokkerij en 9 dieren (4,0 procent) werden overgenomen van derden. Deze cijfers komen overeen met die uit het vorige onderzoek en zijn vergelijkbaar met wat er in eerdere studies bij andere rassen is gevonden.

Bij de aanschaf van een pup kan gekozen worden om dit wèl of niet te doen via de pupinformatie van de rasvereniging. In de enquête is gevraagd of de hond via tussenkomst van de rasvereniging werd aangeschaft. Van de eigenaren van Chow Chow's die bij een fokker werden aangeschaft, gaf 28,8 procent aan dit via de vereniging te hebben gedaan.

De eigenaar en zijn verwachtingen

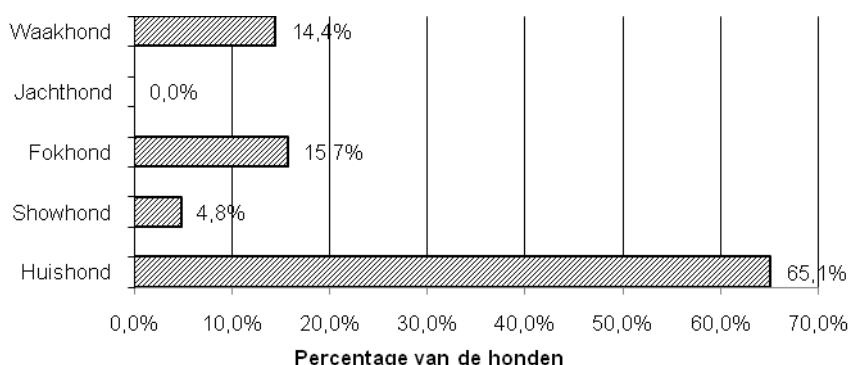
In de enquête werd gevraagd met welk doel de eigenaar de hond had aangeschaft (**figuur 2**). Hierbij kon gekozen worden tussen de categorieën ‘huishond’, ‘fokhond’, ‘showhond’, ‘waakhond’, ‘jachthond’, ‘verdedigingshond’ en de categorie ‘anders’.

Waar een eigenaar meer dan één categorie had aangekruist, moest voor de analyse een keuze worden gemaakt. Als een hond zowel show- als fokhond werd genoemd, werd voor de aanduiding ‘fokhond’ gekozen. Daar waar behalve ‘huishond’ ook nog een andere kwalificatie werd gebruikt, werd voor die laatste aanduiding gekozen. Honden die door hun eigenaar als show-, fok-, of waakhond werden aangeduid, werden in de meeste gevallen ook als ‘huishond’ aangemeld. Dat betekent dat het merendeel van de honden in ons onderzoek (tevens) de rol van huishond vervult.

Er werden geen noemenswaardige verschillen in gebruiksdoel aangetroffen tussen de jaargangen. Daarom volstaan we met een weergave voor de totale onderzoeksgroep in figuur 2.

Bijna tweederde van de honden (65,1%) wordt als huishond aangeschaft, minder dan bij het eerdere onderzoek (toen 76,7%). Het percentage honden dat in beginsel voor de fokkerij werd aangeschaft is even hoog als tien jaar geleden (15,7% respectievelijk 15,6%). Het percentage “potentiële waakhonden” honden is daarentegen aanzienlijk hoger: 14,4% tegen 2,9%.

Figuur 2. Gebruiksdoel van de hond bij aanschaf



Uiteraard heeft elke eigenaar bij de aanschaf van een pup bepaalde verwachtingen. En net als bij de aanschaf van zoveel andere dingen wordt ook hier niet altijd ieders verwachting vervuld. Bijna één op de acht eigenaren (12,3 procent) had zich bij aanschaf van hun Chow Chow iets anders voorgesteld. De oorzaak kan uiteraard zowel bij de eigenaar als bij de hond liggen. In vergelijking met de andere onderzochte rassen is dit een hoog percentage maar vergelijkbaar met het percentage 'teleurgestelden' in het onderzoek van 2001.

In de enquête werd vervolgens gevraagd naar de tevredenheid van de eigenaar over de voorlichting die de fokker bij de aanschaf gaf. Op zichzelf verdient het aspect 'voorlichting van potentiële kopers' alle aandacht. Naarmate hierin beter wordt voorzien heeft de nieuwe eigenaar een reëler beeld van waar hij aan begint. Niet alleen zal daardoor de eigenaar meer plezier beleven aan zijn hond, ook de hond zal meer plezier beleven aan zijn eigenaar. Bij dit onderzoek gaf het merendeel van de eigenaren (91,1 procent) aan tevreden te zijn over de verkregen voorlichting, een vergelijkbaar percentage met het eerdere onderzoek (95,7%).

Ruim acht op de tien (83,9 procent) van de eigenaren in de steekproef heeft al eens eerder een Chow Chow gehad. Deze vroegere ervaring met het ras was kennelijk zo positief dat opnieuw voor een Chow Chow werd gekozen. Dit is een bijzonder hoog percentage vergeleken bij andere rassen maar wel vergelijkbaar met het percentage dat bij het eerdere onderzoek werd vastgesteld (toen 80,7 procent).

Omdat de enquête zich richt op huidige eigenaren van Chow Chow's, ontbreekt natuurlijk de informatie over degenen die voorheen een hond van dit ras hadden en die besloten over te stappen naar een ander ras, of die zelfs helemaal geen hond meer willen. Die groep vroegere eigenaren zou veel informatie kunnen verschaffen over motieven 'om het niet meer te doen'.

Het exterieur

Bij de fokkerij van rashonden wordt aan het exterieur veel waarde toegekend. Ook veel eigenaren hebben de neiging de kwaliteit van rashonden uit te drukken in termen van de mate waarin de dieren voldoen aan de standaard zoals die op de tentoonstelling wordt geïnterpreteerd. Vandaar dat ook in deze enquête de vraag naar de tevredenheid met het uiterlijk van de hond niet kon uitblijven. Vrijwel alle eigenaren (96,1 procent) gaven aan tevreden te zijn met het uiterlijk van hun Chow . Het betreft hier overigens de 'subjectieve' beleving van de eigenaren, die niet overeen hoeft te komen met wat de keurmeesters ervan

zouden vinden. Desondanks, ongeacht wat die keurmeesters ervan vinden, er zijn geen redenen op voorhand om de specifieke esthetische deskundigheid van eigenaren van Chow Chow's in twijfel te trekken.

Bijna één derde van de honden in dit onderzoek (32,6 procent) werd uitgebracht op een of meer shows. In het onderzoek van 2001 was dit een vergelijkbaar percentage. Blijkbaar ziet één op de drie eigenaren het nut van officiële exterieurkeuringen in.

Om een indruk te krijgen omtrent de tevredenheid over het uiterlijk van de Chow Chow van 'wat meer officiële zijde' werd ook naar keuringsuitslagen gevraagd. Daar waar meer uitslagen van hetzelfde dier beschikbaar waren werd, ongeacht het aantal uitslagen, de hoogste score opgevoerd als kwalificatie voor de hond (zie **tabel 7**, blz. 10).

Tabel 7. Hoogste kwalificaties van geshowde honden (n = 81)

Jaar	Uitmundend		Zeer goed		Goed		Matig		Totaal	Geen antwoord
	aantal	(%)	aantal	(%)	aantal	(%)	aantal	(%)		
2003	13	(92,9)	1	(7,1)	0	(0,0)	0	(0,0)	14	1
2004	12	(54,5)	8	(36,4)	2	(9,1)	0	(0,0)	22	0
2005	8	(100,0)	0	(0,0)	0	(0,0)	0	(0,0)	8	1
2006	5	(50,0)	3	(30,0)	2	(20,0)	0	(0,0)	10	0
2007	9	(47,4)	8	(42,1)	2	(10,5)	0	(0,0)	19	0
Totaal	47	(64,4)	20	(27,4)	6	(8,2)	0	(0,0)	73	2
2001	54	(68,4)	19	(24,1)	5	(6,3)	1	(1,3)	79	5

De kwalificatie 'matig' kwam niet, de kwalificatie 'goed' slechts zesmaal voor. Voor het overige zien we in bovenstaande tabel slechts 'zeer goede' of 'uitmundende' honden. Het onderzoek van tien jaar geleden liet eenzelfde verdeling zien.

Overleden en afgestane honden

Ten tijde van de enquête bleken 21 (8,9%) van de 235 honden waarvoor deze vraag was beantwoord te zijn overleden. De oorzaken voor het overlijden zijn uiteenlopend. Er is geen in het oog springende oorzaak verantwoordelijk voor het overlijden.

De sterftcijfers zijn gelijkelijk over de leeftijden verdeeld. Er is geen leeftijdsgroep aan te wijzen waarin meer honden dood gaan dan in andere leeftijdsgroepen. De percentages op zich zijn, vergeleken met eerder onderzochte rassen, aan de lage kant (tussen de 0,0% en 2,0%).

Ook het gemelde aantal overgeplaatste Chow Chow's is laag: slechts 3 honden (1,3%) in de totale onderzoeksgroep.

Bij deze cijfers, wellicht meer nog dan bij de andere, moeten we bedenken dat ze gevoelig kunnen zijn voor vertekening door invloeden vanuit de emoties van de eigenaren. Het zou kunnen dat eigenaren die hun hond door sterfte verloren een verhoogde motivatie tot meewerken hebben. Dit zou tot een overschatting van het sterftepercentage kunnen leiden. Ook het omgekeerde kan aan de orde zijn. Eigenaren die al langer geleden hun hond hebben verloren, zullen wellicht niet meer bereid zijn deel te nemen aan de enquête.

4. GEZONDHEID

In het enquêteonderdeel over ‘gezondheid’ werd als eerste gevraagd of er problemen zijn geweest met de gezondheid van de betreffende hond. Het antwoord hierop is, voor elk van de honden, de samenvatting van gezondheid en ziekte, aangevuld met kleine en grotere ongelukjes en gebreken in de onderzochte periode.

Waar we hier over ‘gezondheidsproblemen’ spreken bedoelen we het hele scala, variërend van kleine ongemakjes tot en met ernstige en levensbedreigende zaken. De hier gemelde problemen omvatten alles, van een eenvoudige infectie of een beperkte verwonding tot en met zaken zoals hartafwijkingen en epilepsie, die uiteindelijk tot een vroegtijdig einde kunnen leiden.

De aantallen

Van de 230 eigenaren die op deze vraag antwoord gaven, waren er 148 die aangaven dat er problemen zijn geweest met de gezondheid van hun hond (zie **tabel 8**). In de onderzochte leeftijdsgebieden kreeg bijna 65 procent (64,3) van de honden met gezondheidsproblemen te maken. Vergeleken met andere eerder onderzochte rassen is dit een hoog percentage en zelfs iets hoger met dat in het onderzoek van tien jaar geleden (toen 59,5%).

Tabel 8. Problemen met de gezondheid

Jaar	Wel problemen		Geen problemen		Totaal	Geen antwoord
	aantal	(%)	aantal	(%)		
2003	37	(58,7 ± 12,2)	26	(41,3 ± 12,2)	63	2
2004	39	(66,1 ± 12,1)	20	(33,9 ± 12,1)	59	0
2005	26	(72,2 ± 11,6)	10	(27,8 ± 14,6)	36	0
2006	24	(68,6 ± 15,4)	11	(31,4 ± 15,4)	35	3
2007	22	(59,5 ± 15,8)	15	(40,5 ± 15,8)	37	0
Totaal	148	(64,3 ± 6,2)	82	(35,7 ± 6,2)	230	5
2001	184	(59,5 ± 5,5)	125	(40,5 ± 5,5)	309	12

Om na te gaan of er verbanden bestaan tussen het optreden van gezondheidsproblemen en andere kenmerken werden aanvullende analyses uitgevoerd. Allereerst werd gekeken naar de verdeling van de problemen over de geslachten. Er werd geen aanwijzing gevonden dat gezondheidsproblemen (als totaalprobleem) bij het ene geslacht vaker voorkomen dan bij het andere.

Er bleek een duidelijk verband tussen de kenmerken “gezondheid” en “gedrag”. Honden met gezondheidsproblemen bleken vaker dan volgens toeval mocht worden verwacht last te hebben van probleemgedrag, zowel ten opzichte van volwassenen en ten opzichte van kinderen als ten opzichte van honden.

Niet verrassend is, dat eigenaren van honden met gezondheidsproblemen vaker teleurgesteld bleken in hun “verwachtingen bij aankoop”.

Gezondheidsproblemen opgesplitst per systeem

De praktijk leert dat de gemiddelde hondeneigenaar slechts ten dele bekend is met de specifieke diagnoses die door dierenartsen worden gesteld. In vrijwel alle gevallen echter weet men wel het systeem (het functionele deel van de hond) aan te duiden waarin de gezondheidsstoornis optrad. Vandaar dat in de enquête een lijst van systemen werd aangereikt met de vraag, aan te geven in welke van deze systemen de gezondheidsproblemen optraden (zie **tabel 9** op blz. 13). In deze tabel zijn ook de totaalscores van het onderzoek 2001 opgenomen.

Tabel 9. Frequentie waarmee gezondheidsproblemen optreden in de afzonderlijke systemen (n=230)

Jaar	Huid en haar		Wervelkolom		Ledematen		Gebit		Totaal
	aantal	(%)	aantal	(%)	aantal	(%)	aantal	(%)	
2003	7	(11,1 ± 7,8)	2	(3,2 ± 4,3)	14	(22,2 ± 10,3)	2	(3,2 ± 4,3)	63
2004	8	(13,6 ± 8,7)	2	(3,4 ± 4,6)	15	(25,4 ± 11,1)	0	(0,0 ± 3,3)	859
2005	2	(5,6 ± 7,5)	0	(0,0 ± 5,4)	12	(33,3 ± 15,4)	3	(8,3 ± 9,0)	36
2006	6	(17,1 ± 12,5)	1	(2,9 ± 5,5)	12	(34,3 ± 15,7)	2	(5,7 ± 7,7)	35
2007	8	(21,6 ± 13,3)	0	(0,0 ± 5,2)	5	(13,5 ± 11,0)	0	(0,0 ± 5,2)	37
Totaal	31	(13,5 ± 4,4)	5	(2,2 ± 1,9)	58	(25,2 ± 5,6)	7	(3,0 ± 2,2)	230
2001	66	(21,4 ± 4,6)	5	(1,6 ± 1,4)	67	(21,7 ± 4,6)	7	(2,3 ± 1,7)	309

Jaar	Zenuwstelsel		Ogen en gezichts-vermogen		Oren en gehoor		Bloed en afweersysteem		Totaal
	aantal	(%)	aantal	(%)	aantal	(%)	aantal	(%)	
2003	1	(1,6 ± 3,1)	12	(19,0 ± 9,7)	2	(3,2 ± 4,3)	1	(1,6 ± 3,1)	63
2004	1	(1,7 ± 3,3)	19	(32,2 ± 11,9)	2	(3,4 ± 4,6)	1	(1,7 ± 3,3)	859
2005	0	(0,0 ± 5,4)	10	(27,8 ± 14,6)	1	(2,8 ± 5,4)	1	(2,8 ± 5,4)	36
2006	0	(0,0 ± 5,5)	11	(31,4 ± 15,4)	3	(8,6 ± 9,3)	0	(0,0 ± 5,5)	35
2007	0	(0,0 ± 5,2)	12	(32,4 ± 15,1)	1	(2,7 ± 5,2)	0	(0,0 ± 5,2)	37
Totaal	2	(0,9 ± 1,2)	64	(27,8 ± 5,8)	9	(3,9 ± 2,5)	3	(1,3 ± 1,5)	230
2001	4	(1,3 ± 1,3)	93	(30,1 ± 5,1)	11	(3,6 ± 2,1)	2	(0,6 ± 0,9)	309

Jaar	Hart en vaatstelsel		Longen en luchtwegen		Spijsverterings-stelsel		Nieren en urinewegen		Totaal
	aantal	(%)	aantal	(%)	aantal	(%)	aantal	(%)	
2003	1	(1,6 ± 3,1)	3	(4,8 ± 5,3)	0	(0,0 ± 3,1)	2	(3,2 ± 4,3)	63
2004	0	(0,0 ± 3,3)	2	(3,4 ± 4,6)	0	(0,0 ± 3,3)	1	(1,7 ± 3,3)	859
2005	0	(0,0 ± 5,4)	1	(2,8 ± 5,4)	0	(0,0 ± 5,4)	2	(5,6 ± 7,5)	36
2006	0	(0,0 ± 5,5)	1	(2,9 ± 5,5)	2	(5,7 ± 7,7)	0	(0,0 ± 5,5)	35
2007	1	(2,7 ± 5,2)	0	(0,0 ± 5,2)	1	(2,7 ± 5,2)	1	(2,7 ± 5,2)	37
Totaal	2	(0,9 ± 1,2)	7	(3,0 ± 2,2)	3	(3,0 ± 2,2)	6	(2,6 ± 2,1)	230
2001	1	(0,3 ± 0,6)	8	(2,6 ± 1,8)	14	(4,5 ± 2,3)	10	(3,2 ± 2,0)	309

Jaar	Melkklieren		Geslachts-organen		Voortplanting		Hormonen		Totaal
	aantal	(%)	aantal	(%)	aantal	(%)	aantal	(%)	
2003	0	(0,0 ± 3,1)	6	(9,5 ± 7,2)	0	(0,0 ± 3,1)	0	(0,0 ± 3,1)	63
2004	0	(0,0 ± 3,3)	4	(6,8 ± 6,4)	1	(1,7 ± 3,3)	1	(1,70 ± 3,3)	859
2005	0	(0,0 ± 5,4)	3	(8,3 ± 9,0)	0	(0,0 ± 5,4)	2	(5,6 ± 7,5)	36
2006	0	(0,0 ± 5,6)	1	(2,9 ± 5,5)	0	(0,0 ± 5,6)	0	(0,0 ± 5,6)	35
2007	0	(0,0 ± 5,2)	6	(16,2 ± 11,9)	0	(0,0 ± 5,2)	1	(2,7 ± 5,2)	37
Totaal	0	(0,0 ± 0,9)	20	(8,7 ± 3,6)	1	(0,4 ± 0,9)	4	(1,7 ± 1,7)	230
2001	2	(0,6 ± 0,9)	23	(7,4 ± 2,9)	2	(0,6 ± 0,9)	8	(2,6 ± 1,8)	309

Tabel 9. Frequentie waarmee gezondheidsproblemen optreden in de afzonderlijke systemen (n=230) -vervolg-

Jaar	Lever		Gedrag		Totaal
	aantal	(%)	aantal	(%)	aantal
2003	1	(1,6 ± 3,1)	0	(0,0 ± 3,1)	63
2004	0	(0,0 ± 3,3)	3	(5,1 ± 5,6)	859
2005	0	(0,0 ± 5,4)	2	(5,6 ± 7,5)	36
2006	0	(0,0 ± 5,6)	3	(8,6 ± 9,3)	35
2007	0	(0,0 ± 5,2)	2	(5,4 ± 7,3)	37
Totaal	1	(0,4 ± 0,9)	10	(4,3 ± 2,6)	230
2001	1	(0,3 ± 0,6)	9	(2,9 ± 1,9)	309

Met dit overzicht wordt voor de Chow Chow een beeld geschetst van 'mogelijke zwakke plekken', aspecten waaraan in eventuele vervolgstudies en in het fokbeleid aandacht zou moeten worden besteed.

Elke hond in de onderzochte groep kon gedurende de periode waarop het onderzoek betrekking heeft, problemen krijgen in één of meer van de genoemde systemen. De 148 Chow Chow's die gezondheidsproblemen hadden, scoorden samen 233 maal in de onderstaande tabel. Gemiddeld komt dat neer op 1,57 keer per hond met gezondheidsproblemen. In het vorige onderzoek was dat 1,81. Bij een aanzienlijk deel van deze groep komt kennelijk meer dan één probleem voor, dat beeld is in tien jaar licht verbeterd.

De meeste gezondheidsproblemen vinden we in de categorie 'Ogen en Gezichtsvermogen'. Van maar liefst 27,8 procent (bijna één derde) van de honden vinden we in deze categorie meldingen. Bij het vorige onderzoek vonden we een vergelijkbaar percentage (30,1%). Het overgrote deel (83%) van deze meldingen betreft nog steeds Entropion. Voor het overige worden Distichiasis, Trichiasis en "Cherry eye" genoemd.

Als tweede in de rij scoren problemen in de categorie 'Ledematen'. Eén kwart (25,2%) van de honden uit de steekproef heeft hiermee te maken. Ongeveer de helft van deze gevallen (46%) zijn problemen met de knieën (kruisband- en/of meniscuslaesies). Patella luxatie wordt 3 maal gemeld. Tien honden (16%) lijden aan Elleboogdysplasie (klinisch) en een even groot percentage aan Heupdysplasie (klinisch). In een tiental gevallen wordt de achtergrond van het probleem met "Ledematen" niet nader aangegeven.

De problemen in de categorie 'Huid & Haar' scoren, net als bij vrijwel alle andere onderzochte rassen bij de Chow Chow hoog. Ruim één op de acht honden (13,5 procent) heeft hier mee te kampen. De helft (50%) van de huidandoeningen wordt veroorzaakt door allergieën, voor het overige zijn "hot spots", kale plekken, mijten en specifieke ontstekingen debet aan dit probleem.

Ook het percentage problemen in de categorie "Geslachtsorganen" is hoog (8,7 procent). Bij de teven zijn dit voornamelijk ontstekingen van de baarmoeder, bij de reuen gaat het voornamelijk om een voorhuidontsteking en in mindere mate cryptorchidie. Opvallend is dat in deze categorie de problemen bij de teven vooral bestaan uit baarmoederontstekingen en in veel mindere mate door schijnzwangerschap worden veroorzaakt. Bij andere onderzochte rassen is dit precies andersom.

Rasspecifieke gezondheidsproblemen

Bij praktisch alle hondenrassen komen (erfelijke) afwijkingen voor, die, terecht of ten onrechte, in één adem met het ras worden genoemd. Bij de voorbereiding van de enquête werd geïnventariseerd welke afwijkingen bij de Chow Chow mogelijk tot deze groep zouden kunnen behoren. In de enquête werd vervolgens uitdrukkelijk gevraagd of de betreffende hond leed of geleden had aan één of meerdere van deze zogenaamde rasspecifieke afwijkingen.

Tabel 10. Rasspecifieke ziekten (n = 230)

Jaar	Heupdysplasie (HD)		Osteochondritis (OCD)		Elleboogdysplasie (ED)		Kruisbandlaesie/meniscus		Totaal aantal
	aantal	(%)	aantal	(%)	aantal	(%)	aantal	(%)	
2003	0	(0,0 ± 3,1)	0	(0,0 ± 3,1)	2	(3,2 ± 6,3)	5	(7,9 ± 6,7)	63
2004	4	(6,8 ± 6,4)	0	(0,0 ± 3,3)	2	(3,4 ± 4,6)	7	(11,9 ± 8,3)	59
2005	1	(2,8 ± 5,4)	1	(2,8 ± 5,4)	1	(2,8 ± 5,4)	9	(25,0 ± 14,1)	36
2006	4	(11,4 ± 10,5)	0	(0,0 ± 5,5)	3	(8,6 ± 9,3)	6	(17,1 ± 12,5)	35
2007	1	(2,7 ± 5,2)	0	(0,0 ± 5,2)	2	(5,4 ± 7,3)	1	(2,7 ± 5,2)	37
Totaal	10	(4,3 ± 2,6)	1	(0,4 ± 0,9)	10	(4,3 ± 2,6)	28	(12,2 ± 4,2)	230
2001	10	(3,2 ± 2,0)	10	(3,2 ± 2,0)			35	(11,3 ± 3,5)	309

Jaar	Patella luxatie		Epilepsie		Allergie/Atopie		Intertrigo		Totaal aantal
	aantal	(%)	aantal	(%)	aantal	(%)	aantal	(%)	
2003	0	(0,0 ± 3,1)	0	(0,0 ± 3,1)	4	(6,3 ± 6,0)	0	(0,0 ± 3,1)	63
2004	1	(1,7 ± 3,3)	0	(0,0 ± 3,3)	6	(10,2 ± 7,7)	0	(0,0 ± 3,3)	59
2005	0	(0,0 ± 5,4)	0	(0,0 ± 5,4)	1	(2,8 ± 5,4)	0	(0,0 ± 5,4)	36
2006	0	(0,0 ± 5,5)	0	(0,0 ± 5,5)	2	(5,7 ± 7,7)	0	(0,0 ± 5,5)	35
2007	2	(5,4 ± 7,3)	0	(0,0 ± 5,2)	4	(10,8 ± 10,0)	0	(0,0 ± 5,2)	37
Totaal	3	(1,3 ± 1,5)	0	(0,0 ± 0,9)	17	(7,4 ± 3,4)	0	(0,0 ± 0,9)	230
2001	3	(1,9 ± 1,5)			41	(13,3 ± 3,8)	6	(1,9 ± 1,5)	309

Jaar	Cryptorchidie		Entropion		Distichiasis		Ontbreken gebitselementen		Totaal aantal
	aantal	(%)	aantal	(%)	aantal	(%)	aantal	(%)	
2003	1	(1,6 ± 3,1)	10	(15,9 ± 9,0)	0	(0,0 ± 3,1)	0	(0,0 ± 3,1)	63
2004	1	(1,7 ± 3,3)	17	(28,8 ± 11,6)	1	(1,7 ± 3,3)	0	(0,0 ± 3,3)	59
2005	0	(0,0 ± 5,4)	8	(22,2 ± 13,6)	1	(2,8 ± 5,4)	0	(0,0 ± 5,4)	36
2006	1	(2,9 ± 5,4)	6	(17,1 ± 12,5)	0	(0,0 ± 5,5)	2	(5,7 ± 7,7)	35
2007	0	(0,0 ± 5,2)	10	(27,0 ± 14,3)	3	(8,1 ± 8,8)	0	(0,0 ± 5,2)	37
Totaal	3	(1,3 ± 1,5)	51	(22,2 ± 5,4)	5	(2,2 ± 1,9)	2	(0,9 ± 1,2)	230
2001	11	(3,6 ± 2,1)	84	(27,2 ± 5,0)	12	(3,9 ± 2,2)	2	(0,6 ± 0,9)	309

Jaar	Spondylose		Pancreasatrofie		Verlengd Pallatum molle		Overmatige agressie		Totaal aantal
	aantal	(%)	aantal	(%)	aantal	(%)	aantal	(%)	
2003	1	(1,6 ± 3,1)	0	(0,0 ± 3,1)	3	(4,8 ± 5,3)	0	(0,0 ± 3,1)	63
2004	1	(1,7 ± 3,3)	0	(0,0 ± 3,3)	1	(1,7 ± 3,3)	1	(1,7 ± 3,3)	59
2005	0	(0,0 ± 5,4)	0	(0,0 ± 5,4)	1	(2,8 ± 5,4)	2	(5,6 ± 7,5)	36
2006	0	(0,0 ± 5,5)	0	(0,0 ± 5,5)	1	(2,9 ± 5,4)	1	(2,9 ± 5,4)	35
2007	0	(0,0 ± 5,2)	0	(0,0 ± 5,2)	0	(0,0 ± 5,2)	2	(5,4 ± 7,3)	37
Totaal	2	(0,9 ± 1,2)	0	(0,0 ± 0,9)	6	(2,6 ± 2,1)	6	(2,6 ± 2,1)	230
2001	3	(1,0 ± 1,1)	3	(1,0 ± 1,1)	6	(1,9 ± 1,5)	3	(1,0 ± 1,1)	309

De resultaten (**tabel 10**, blz. 15) van dit deel van de inventarisatie zijn, met uitzondering van de score voor Atopie, vergelijkbaar met het onderzoek uit 2001. Voor een deel sluiten zij aan bij hetgeen door sommigen op voorhand werd verwacht. Maar, zoals ook al bij eerdere onderzoeken bij andere rassen is gebleken, vinden we ook hier niet alle van tevoren veronderstelde problemen ook daadwerkelijk in relevante aantallen terug in onze steekproef. Zo vinden we in dit onderzoek geen honden met Epilepsie, Pancreasatrofie of Intertrigo en slechts een enkel geval Osteochondritis.

Uit oogpunt van het welzijn van de honden blijken Entropion met 22,2% (bijna éénkwart van de honden) en knieproblemen (Meniscus en/of Kruisbandlaesies) met 12,2% (één op de acht honden) van belang. Het gaat hier om afwijkingen waarvan we mogen aannemen dat deze in vrijwel alle gevallen worden herkend (en gemeld). Deze problematiek is qua omvang van dezelfde orde als destijds bij het vorige onderzoek is gevonden en is in de afgelopen tien jaar niet wezenlijk verbeterd.

Het percentage Atopie/Allergie (7,4%) laat wel een daling zien in vergelijking tot dat in het onderzoek van tien jaar geleden. Uit de hier verzamelde gegevens wordt niet duidelijk hoe deze daling tot stand is gekomen.

Heup- en Elleboogdysplasie worden in gelijke mate gemeld (4,3%). Het gaat hier in vrijwel alle gevallen om klinische gevallen waarbij de hond last heeft van de aandoening. Een tweetal gevallen van Elleboogdysplasie kwamen bij toeval aan het licht bij preventief screenend onderzoek.

Een drietal afwijkingen die ook in een redelijk hoge frequentie worden gemeld zijn een Verlengd Palatum Molle (2,6%), Overmatige Agressie (2,6%) en Distichiasis (2,2%). Zij zijn, net als voorgaande items, in het kader van de fokkerij een aandachtspunt.

De overige categorieën blijken niet of slechts beperkt relevant in dit onderzoek. Opvallend is de lage score van Cryptorchidie. Deze is bij andere eerder onderzochte rassen vaak vele malen hoger. Ook het ontbreken van meldingen van Epilepsie is opmerkelijk.

Het gezondheidsbeeld per geslacht

Om een aantal (soms voor de hand liggende) redenen komen afwijkingen en stoornissen niet altijd in dezelfde mate bij beide geslachten voor. De verdeling van gezondheidsproblemen over reuen en teven is weergegeven in **tabel 11** op blz. 17)

We zien dat reuen ongeveer even vaak last hebben van gezondheidsproblemen (totaal 113 keer ofwel 0,96 keer per reu) als teven (totaal 120 keer ofwel 1,09 keer per teef). Ook bij de verschillende categorieën konden geen significante verschillen tussen reuen en teven worden aangetond.

Tabel 11. Gezondheidsproblemen van reuen vergeleken met die van teven (de intervallschattingen zijn gebaseerd op het totaal aantal honden per geslacht)

Systeem	Reuen		Teven		Totaal aantal
	aantal	(%)	aantal	(%)	
1. Huid en haar	21	(17,9 ± 7,0)	10	(9,1 ± 5,4)	31
2. Wervelkolom	5	(4,3 ± 3,7)	0	(0,0 ± 1,8)	5
3. Ledematen	28	(23,9 ± 7,7)	30	(27,3 ± 8,3)	58
4. Gebit	3	(2,6 ± 2,9)	4	(3,6 ± 3,5)	7
5. Zenuwstelsel	2	(1,7 ± 2,3)	0	(0,0 ± 1,8)	2
6. Ogen/gezichtsvermogen	27	(23,1 ± 7,6)	37	(33,6 ± 8,8)	64
7. Oren en gehoor	5	(4,3 ± 3,7)	4	(3,6 ± 3,5)	9
8. Bloed en afweer	2	(1,7 ± 2,3)	1	(0,9 ± 1,8)	3
9. Hart en vaatstelsel	0	(0,0 ± 1,7)	2	(1,8 ± 2,5)	2
10. Longen en luchtwegen	2	(1,7 ± 2,3)	5	(4,5 ± 3,9)	7
11. Spijsverteringsstelsel	0	(0,0 ± 1,7)	3	(2,7 ± 3,0)	3
12. Nieren en urinewegen	2	(1,7 ± 2,3)	4	(3,6 ± 3,5)	6
13. Melkklieren	0	(0,0 ± 1,7)	0	(0,0 ± 1,8)	0
14. Geslachtsorganen	7	(6,0 ± 4,3)	13	(11,8 ± 6,0)	20
15. Voortplanting	0	(0,0 ± 1,7)	1	(0,9 ± 1,8)	1
16. Hormonen	2	(1,7 ± 2,3)	2	(1,8 ± 2,5)	4
17. Lever	0	(0,0 ± 1,7)	1	(0,9 ± 1,8)	1
18. Gedrag	7	(6,0 ± 4,3)	3	(2,7 ± 3,0)	10
Totaal aantal meldingen	113		120		233
Totaal aantal honden	117		110		227

Op dezelfde wijze werden de scores voor de rasspecifieke ziekten voor reuen en voor teven vergeleken (tabel 12). Hier zien we hetzelfde beeld (reuen scoorden nagenoeg even vaak als teven, 0,64 keer tegen 0,69 keer). Ook zijn er geen significante verschillen in de verschillende categorieën.

Tabel 12. Rasspecifieke ziekten van reuen vergeleken met die van teven (de intervallschattingen zijn gebaseerd op het totaal aantal honden per geslacht)

Systeem	Reuen		Teven		Totaal aantal
	aantal	(%)	aantal	(%)	
HD	4	(3,5 ± 3,4)	6	(5,7 ± 4,4)	10
OCD	0	(0,0 ± 1,7)	1	(1,0 ± 1,9)	1
ED	8	(7,1 ± 4,7)	3	(2,9 ± 3,2)	11
Kruisband/Meniscus-laesie	14	(12,4 ± 6,1)	15	(14,3 ± 6,7)	29
Patella Luxatie	1	(0,9 ± 1,7)	2	(1,9 ± 2,6)	3
Epilepsie	0	(0,0 ± 1,7)	0	(0,0 ± 1,9)	0
Atopie	10	(8,8 ± 5,2)	17	(6,8 ± 3,6)	17
Intertrigo	0	(0,0 ± 1,7)	0	(0,0 ± 1,9)	0
Cryptorchidie	3	(2,7 ± 3,0)	0	(0,0 ± 1,9)	3
Entropion	20	(17,7 ± 7,0)	31	(13,1 ± 4,8)	51
Distichiasis	3	(2,7 ± 3,0)	2	(0,0 ± 1,0)	5
Ontbrekende gebitselementen	1	(0,9 ± 1,7)	1	(1,0 ± 1,9)	2
Spondylose	2	(1,8 ± 2,4)	0	(0,0 ± 1,9)	2
Pancreasatrofie	0	(0,0 ± 1,7)	0	(0,0 ± 1,9)	0
Verlengd Palatum Molle	2	(1,8 ± 2,4)	4	(0,0 ± 1,0)	6
Overmatige agressie	5	(4,4 ± 3,8)	1	(1,0 ± 1,9)	6
Totaal aantal meldingen	73		73		146
Totaal aantal honden	113		105		218

Aanschaf via de rasvereniging

Om na te gaan of er aantoonbare verschillen in gezondheid konden worden vastgesteld tussen honden die wèl en honden die niet via tussenkomst van de rasvereniging werden aangeschaft, werden beide groepen vergeleken. Hierbij werden geen verschillen geconstateerd, noch in algemene gezondheidsproblemen noch bij de rasspecifieke problemen.

Overleden honden

Tot slot hebben we gekeken naar de overleden honden in relatie tot de gezondheidsproblemen die daarbij voorkwamen. De aantallen zijn echter te klein om hier conclusies te rechtvaardigen.

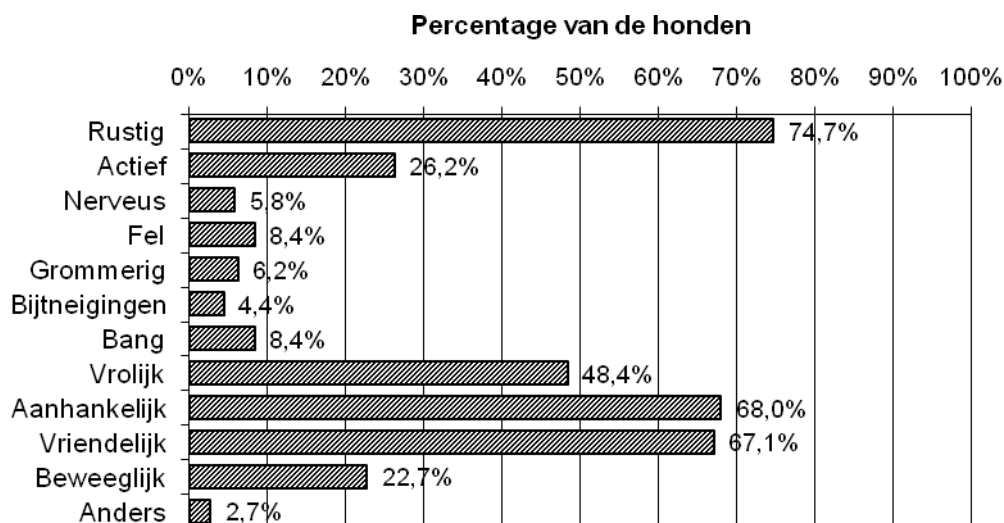
5. GEDRAG

In een onderzoek naar de 'gezondheid' van een hondenras mag een hoofdstuk over gedrag niet ontbreken. Elke hondenbezitter krijgt elke dag opnieuw te maken met het gedrag van zijn hond. Om ons een beeld over het gedrag van het ras te kunnen vormen is de beleving van de eigenaar van belang. Het is immers de eigenaar die aangeeft of hij het gedrag van zijn hond als positief of als negatief ervaart. Pas daarna, indien er daadwerkelijk aanwijzingen zijn voor wezenlijke gedragsproblemen, volgt nader gespecialiseerd onderzoek naar de gedragsstructuur van de individuele hond en van het ras, zodat daarop een gericht selectiebeleid kan worden gebaseerd.

Een karakterschets van de Chow Chow

Aan de hand van een aantal vooraf gegeven typeringen werd gevraagd om een karakteristiek van de 'Chow Chow' hond te geven. Deze vraag werd voor 225 honden beantwoord. Dit levert een beeld op (figuur 3) waaruit af te lezen is hoe de gemiddelde eigenaar van een Chow Chow het gedrag van zijn hond beleeft. De eigenaren konden bij de beantwoording van deze vraag meerdere gedragstyperingen aankruisen.

Figuur 3. Algemene omschrijving van het gedrag



De doorsnee Chow Chow komt, net als bij het vorige onderzoek, in beeld als een 'rustige, aanhankelijke en vriendelijke' hond. Dit zijn de typeringen die door zeven van de tien eigenaren (67 tot 75%) werden gegeven. Dat zijn overtuigende cijfers die de Chow Chow als een aangename hond kenschetsen.

Er zijn echter ook gedragskenmerken die over het algemeen niet als positief worden ervaren. De percentages van deze kenmerken, zoals fel (8,4%), bang (8,4%) en grommerig (6,2%) zijn in vergelijking met andere onderzochte rassen hoog. Er is kennelijk een duidelijk herkenbare groep honden die er minder dan andere Chow's in slaagt om vanuit voldoende zelfvertrouwen om te gaan met de omgevingsprikkelers die wij de dieren aanbieden.

In tabel 13 zijn de algemene gedragskenmerken nog eens per leeftijdsgroep weergegeven.

Tabel 13. Algemene omschrijving van het gedrag (n=225)

Jaar	Rustig		Actief		Nerveus		Fel		Totaal
	aantal	(%)	aantal	(%)	aantal	(%)	aantal	(%)	aantal
2003	52	(85,2 ± 8,9)	11	(74,5 ± 9,6)	4	(6,6 ± 6,2)	3	(4,9 ± 5,4)	61
2004	43	(75,4 ± 11,2)	14	(24,6 ± 11,2)	2	(3,5 ± 4,8)	3	(5,3 ± 5,8)	57
2005	25	(71,4 ± 15,0)	7	(20,0 ± 13,3)	4	(11,4 ± 10,5)	1	(2,9 ± 5,5)	35
2006	20	(57,1 ± 16,4)	16	(45,7 ± 16,5)	0	(0,0 ± 5,5)	6	(17,1 ± 12,5)	35
2007	28	(75,7 ± 13,8)	11	(65,4 ± 12,9)	3	(8,1 ± 8,8)	6	(6,2 ± 11,9)	37
Totaal	168	(74,7 ± 5,7)	59	(26,2 ± 5,7)	13	(5,8 ± 3,0)	19	(8,4 ± 3,6)	225
2001	208	(67,1 ± 5,2)	86	(27,7 ± 5,0)	19	(6,1 ± 2,7)	13	(4,2 ± 2,2)	310

Jaar	Grommerig		Bijtneigingen		Bang		Vrolijk		Totaal
	aantal	(%)	aantal	(%)	aantal	(%)	aantal	(%)	aantal
2003	3	(4,9 ± 5,4)	1	(1,6 ± 3,2)	5	(8,2 ± 6,9)	24	(39,3 ± 12,3)	61
2004	6	(10,5 ± 8,0)	4	(7,0 ± 6,6)	3	(5,3 ± 5,8)	27	(47,4 ± 13,0)	57
2005	2	(5,7 ± 7,7)	2	(5,7 ± 7,7)	2	(5,7 ± 7,7)	13	(37,1 ± 16,0)	35
2006	2	(5,7 ± 7,7)	2	(5,7 ± 7,7)	6	(17,1 ± 12,5)	24	(68,6 ± 15,4)	35
2007	1	(2,7 ± 5,2)	1	(2,7 ± 5,2)	3	(8,1 ± 8,8)	21	(56,8 ± 16,0)	37
Totaal	14	(6,2 ± 3,2)	10	(4,4 ± 2,7)	19	(8,4 ± 3,6)	109	(48,4 ± 6,5)	225
2001	16	(5,2 ± 2,5)	13	(4,2 ± 2,2)	24	(7,7 ± 3,0)	159	(51,3 ± 5,6)	310

Jaar	Aanhankelijk		Vriendelijk		Beweeglijk		Anders		Totaal
	aantal	(%)	aantal	(%)	aantal	(%)	aantal	(%)	aantal
2003	45	(73,8 ± 11,0)	38	(62,3 ± 12,2)	12	(19,7 ± 10,0)	2	(3,3 ± 4,5)	61
2004	34	(59,6 ± 12,7)	40	(70,2 ± 11,9)	6	(10,5 ± 8,0)	1	(1,8 ± 3,4)	57
2005	24	(68,6 ± 15,4)	21	(60,0 ± 16,2)	6	(17,1 ± 12,5)	1	(2,9 ± 5,5)	35
2006	24	(68,6 ± 15,4)	24	(68,6 ± 15,4)	15	(42,9 ± 16,4)	1	(2,9 ± 5,5)	35
2007	26	(70,3 ± 14,7)	28	(75,7 ± 13,8)	12	(32,4 ± 15,1)	1	(2,7 ± 5,2)	37
Totaal	153	(68,0 ± 6,1)	151	(67,1 ± 6,1)	51	(22,7 ± 5,5)	6	(2,7 ± 2,1)	225
2001	197	(63,5 ± 5,4)	208	(67,1 ± 5,2)	69	(22,3 ± 4,6)	7	(2,3 ± 1,7)	310

Uit een oogpunt van fokkerij zijn de nerveuze en de bange teven het meest van belang. Nervositeit en angst worden op twee manieren doorgegeven in de opeenvolgende generaties. Dit afwijkende gedrag kan een erfelijke basis hebben en zo, zowel via de vader als via de moeder, aan de pups worden doorgegeven. Daarnaast brengen moeders hun gedrag over op de pups. Een nerveuze of bange moeder, ongeacht of dit gedrag voortkomt uit haar erfelijke aanleg of uit een milieuoorzaak, zal in vrijwel alle gevallen haar pups belasten met eenzelfde gedrag. Het is van het grootste belang om tenminste alle nerveuze en bange teven uit te sluiten van de fokkerij. Beter is het om ook geen nerveuze of bange reuen in te zetten

Het gedragsbeeld per geslacht

Bij honden gaat men uit van verschillen in gedrag tussen reuen en teven. Om na te gaan in welk opzicht dit verschil tot uiting komt bij de Chow Chow, werden de gedragskarakteristieken van reuen en teven vergeleken. Bij deze vergelijking komen, net als in het vorige onderzoek, geen grote verschillen tussen beide geslachten naar voren (tabel 14, blz. 21).

Tabel 14. Gedragsskarakteristieken van reuen vergeleken met die van teven (de intervallschattingen zijn gebaseerd op het totaal aantal honden per geslacht)

Kenmerk	Reuen		Teven		Totaal
	aantal	(%)	aantal	(%)	aantal
1. Rustig	89	(76,1 ± 7,7)	79	(73,1 ± 8,4)	168
2. Actief	31	(26,5 ± 8,0)	28	(25,9 ± 8,3)	59
3. Nerveus	9	(7,7 ± 4,8)	4	(3,7 ± 3,6)	13
4. Fel	11	(9,4 ± 5,3)	8	(7,4 ± 4,9)	19
5. Grommerig	8	(6,8 ± 4,6)	6	(5,6 ± 4,3)	14
6. Bijtneigingen	7	(6,0 ± 4,3)	3	(2,8 ± 3,1)	10
7. Bang	8	(6,8 ± 4,6)	9	(8,3 ± 5,2)	17
8. Vrolijk	57	(48,7 ± 9,1)	52	(48,1 ± 9,4)	109
9. Aanhankelijk	78	(66,7 ± 8,5)	75	(69,4 ± 8,7)	153
10. Vriendelijk	84	(71,8 ± 8,2)	67	(62,0 ± 9,2)	151
11. Beweeglijk	27	(23,1 ± 7,6)	24	(22,2 ± 7,8)	51
12. Anders	3	(2,6 ± 2,9)	3	(2,8 ± 3,1)	6
Totaal aantal honden	117		108		225

Probleemgedrag

Om een meer gestandaardiseerd beeld te krijgen van hoe de hond zich gedraagt bij benadering door bekende en onbekende volwassenen, kinderen en honden werd gevraagd, opnieuw aan de hand van een aantal vooraf gegeven typering, een karakteristiek te geven van de hond. De zes onderdelen werden telkens afgesloten met de vraag of de eigenaar het aangeduide gedrag 'wel eens als een probleem ervaart'. De aantallen en percentages honden met 'probleemgedrag' (naar het oordeel van de eigenaar) van dit onderzoek én van dat uit 2001 zijn in **tabel 15**, pagina 21, weergegeven.

Honden met probleemgedrag ten opzichte van bekende en onbekende volwassenen zijn minder rustig, minder vriendelijk, vaker grommerig en bijterig en worden vaker door hun eigenaar als "wisselend" beoordeeld.

Honden met probleemgedrag ten opzichte van bekende en onbekende kinderen zijn minder rustig en vriendelijk en vaker bang, grommerig en bijterig. Hun eigenaren geven bovendien aan, dat het gedrag luidruchtig en wisselend is.

Honden met probleemgedrag ten opzichte van bekende en onbekende honden blijken in dit onderzoek te worden gekarakteriseerd als minder rustig, minder vriendelijk en vaker grommerig en bijterig. De groep met probleemgedrag ten opzichte van onbekende honden blijkt bovendien luidruchtiger dan de overige honden in dit onderzoek.

Tabel 15. Overzicht van probleemgedrag t.a.v. volwassenen, kinderen en honden

Tegenover volwassenen						
Jaar	bekende		Totaal aantal	onbekende		Totaal aantal
	aantal	(%)		aantal	(%)	
2003	0	(0,0 ± 3,4)	57	3	(5,3 ± 5,8)	57
2004	3	(6,4 ± 6,8)	47	6	(11,5 ± 8,9)	52
2005	1	(3,3 ± 6,5)	30	4	(14,3 ± 12,7)	28
2006	2	(6,5 ± 8,6)	31	5	(15,6 ± 12,7)	32
2007	2	(5,7 ± 7,7)	35	6	(17,1 ± 12,5)	35
Totaal	8	(4,0 ± 2,7)	200	24	(11,8 ± 4,4)	204
2001	22	(7,1 ± 2,8)		43	(13,8 ± 3,8)	

Tegenover kinderen						
Jaar	bekende		Totaal aantal	onbekende		Totaal aantal
	aantal	(%)		aantal	(%)	
2003	3	(5,3 ± 5,8)	57	5	(8,9 ± 7,4)	56
2004	3	(5,8 ± 6,3)	52	3	(5,8 ± 6,3)	52
2005	2	(6,3 ± 8,5)	32	5	(16,7 ± 13,1)	30
2006	5	(16,7 ± 13,3)	30	7	(23,3 ± 15,1)	30
2007	2	(5,9 ± 8,0)	34	4	(12,1 ± 11,1)	33
Totaal	15	(7,3 ± 3,6)	205	24	(11,9 ± 4,5)	201
2001	11	(3,6 ± 2,1)		29	(9,5 ± 3,3)	

Tegenover honden						
Jaar	bekende		Totaal aantal	onbekende		Totaal aantal
	aantal	(%)		aantal	(%)	
2003	5	(10,6 ± 8,6)	47	6	(11,8 ± 9,0)	51
2004	4	(9,1 ± 8,4)	44	5	(10,9 ± 9,1)	46
2005	3	(9,7 ± 10,7)	31	3	(10,7 ± 11,2)	28
2006	5	(17,2 ± 13,9)	29	8	(28,6 ± 16,6)	28
2007	2	(5,9 ± 8,2)	34	3	(10,3 ± 10,6)	29
Totaal	19	(10,3 ± 4,4)	185	25	(13,7 ± 5,0)	182
2001	19	(6,1 ± 2,7)		29	(9,4 ± 3,3)	

Als we een totaaltelling maken van honden, die in tenminste één van de categorieën probleemgedrag vertonen, dan komen we op 27,6 procent. In het onderzoek 2001 was dit een vergelijkbaar percentage (25,7%). In vergelijking met eerder onderzochte rassen is dit een laag percentage. Hierbij moet worden aangetekend dat bij veel andere rassen vooral 'uitbundigheid' als een probleemgedrag wordt ervaren, bij de Chow Chow liggen andere, minder 'positieve', kenmerken hieraan ten grondslag.

Ondanks dat dit percentage aan de lage kant is, vraagt dit gegeven, ongeacht de onderliggende oorzaken, aandacht vanuit het fokbeleid. Kennelijk vertoont één op de vier Chow Chow's in één of meer van de zes genoemde situaties gedrag, dat door de eigenaar als een probleem wordt gezien. We zouden dit kunnen uitleggen als een probleem van het ras. Ten dele is dit zeker waar. Voor een ander deel moet dit welhaast een probleem van de eigenaren zijn, die op basis van een niet-adequaat verwachtingspatroon, een Chow Chow aanschaffen en die vervolgens, bij de opvoeding van de hond, onvoldoende inspelen op de eigenheid van het ras.

Gehoorzaamheid en gehoorzaamheids cursussen

Op de vraag hoe zij de gehoorzaamheid van hun hond beoordeelden, gaven 225 eigenaren antwoord. Ruim zes op de tien (63,5 procent) eigenaren ervaren hun Chow Chow als goed tot zeer goed gehoorzaam. Dit percentage is vergelijkbaar met dat uit het onderzoek 2001 (toen 60,0 procent) maar lager dan wat bij andere rassen is gezien.

Iets minder dan de helft (97 of 45,1%) van de eigenaren van Chow Chow's ziet het belang van deelname aan gehoorzaamheids cursussen. Dit is, vergeleken met andere rassen, een (laag)gemiddeld percentage, maar aanzienlijk hoger dan in het vorige onderzoek (toen 29,4%).

Om na te gaan of er sprake was van enig waarneembaar (meetbaar) effect van gedragsopleidingen op het gedrag van de hond, werden de groepen met en zonder gedrags cursussen vergeleken op basis van hun gedragskarakteristieken. Honden die aan cursussen deelnamen blijken nerveuzer en banger dan de honden die dat niet deden.

Overleden honden

Bij het beoordelen van het gedrag van een ras is ook de vraag aan de orde in hoeverre er verbanden bestaan tussen gedragskarakteristieken en vroegtijdig overlijden. Het aantal overleden honden in de onderzoeksgroep is echter te klein om daar conclusies aan te verbinden.

6. FOKKERIJ

In de voorgaande hoofdstukken waren we vooral bezig met het beschrijven van de huidige situatie van de Chow Chow, gebaseerd op een steekproef van honden geboren in de jaren 2002 tot en met 2006. In dit hoofdstuk proberen we na te gaan wat de verwachtingen voor de toekomst zijn, op basis van de fok-inzet van de onderzochte groep. Daarbij nemen we aan dat de mate waarin de onderzochte groep ingezet is in de fokkerij representatief is voor de huidige Chow Chow-fokkerij.

Aantallen fokdieren en hun bijdrage

Om een eerste oordeel te kunnen vormen over de mate waarin het behoud van de erfelijke variatie in komende generaties is veiliggesteld, kijken we naar de aantallen dieren die deelnamen aan de fokkerij (tabel 16).

Tabel 16. Aantallen reuen en teven met en zonder nakomelingen

Jaar	Reuen			Teven		
	mèt aantal (%)	zonder aantal (%)	Totaal aantal	mèt aantal (%)	zonder aantal (%)	Totaal aantal
2003	4 12,5%	28 87,5%	32	5 17,2%	25 82,8%	29
2004	4 12,9%	27 87,5%	31	7 25,9%	20 74,1%	27
2005	0 0,0%	20 100,0%	20	4 25,0%	12 75,0%	16
2006	0 0,0%	15 100,0%	15	0 0,0%	19 100,0%	19
2007	0 0,0%	19 100,0%	19	2 11,1%	16 88,9%	18
Totaal	8 6,8%	109 93,2%	117	18 16,5%	91 83,5%	109
2001	16 11,4%	124 88,6%	140	28 17,7%	130 82,3%	158

Uit deze cijfers blijkt dat het percentage van de dieren dat nakomelingen kreeg, zowel bij de reuen als bij de teven laag is, vergelijkbaar met de percentages uit het vorige onderzoek. Belangrijker echter dan de percentages zijn de aantallen fokdieren. Het is wenselijk de inteelttoename per generatie zo laag mogelijk te houden waardoor zoveel mogelijk erfelijke variatie behouden blijft.

Op grond van de puntschattingen mogen we (na correctie voor het responspercentage) aannemen dat van de jaargangen 2003 tot en met 2007 om en nabij 17 reuen en 39 teven deelnamen aan de fokkerij. We zouden, om beneden de (arbitraire) bovengrens voor de toename van de inteeltcoëfficiënt van één procent per generatie te blijven, per generatie over tenminste over 25 reuen en 25 teven willen beschikken. Bij een generatie-duur van twee à drie jaar komen we hier op een stuk of acht reuen en twintig teven. Op grond van dit gegeven moeten we vaststellen dat er redenen zijn om bezorgd te zijn over de toekomst van het ras. Natuurlijk wordt er ook gebruik gemaakt van buitenlandse reuen (reuen uit andere subpopulaties) echter, aan de eis dat die minimale aantallen fokdieren volledig onverwant zijn, wordt bij lange na niet voldaan. Een aandachtspunt dus voor de fokkers.

Wat niet uit de cijfers blijkt is de mate van onderlinge verwantschap tussen de gebruikte fokdieren. Indien de fokdieren onderling verwant zijn moeten de werkelijke aantallen worden gecorrigeerd voor die verwantschap, daarmee wordt het 'effectieve aantal' fokdieren kleiner. Gerichte inteelt is gemeen goed bij de fokkerij van rashonden, en de Chow Chow zal daarop geen uitzondering zijn.

De verdeling van de geboren nesten over de reuen geeft enig zicht op de mate waarin de fokkers tot inteelt neigen.

Tabel 17. Verdeling van nesten over vaderdieren

aantal nesten	aantal dekreuen	% van de dekreuen	gezamenlijk aantal nesten	% van de nesten
1	1	12,5%	1	3,1%
2	2	25,0%	2	6,2%
3 tot 5	3	37,5%	3	20,5%
6 tot 10	1	12,5%	10	31,2%
> 10	1	12,5%	16	50,0%
Totaal	8		32	

Uit **tabel 17** blijkt dat één reu de helft van de nesten gaf! Verder dat de twee reuen die in de categorie ‘meer dan 5’ nesten vielen, samen goed waren voor 26 nesten, dat is ruim tachtig procent van de nesten die in deze periode zijn geboren. Daarmee krijgt een klein deel van de gebruikte reuen (25,0 procent van de dekreuen) een onevenredig grote invloed op de volgende generatie.

Van ‘evenredig gebruik van fokdieren’ is op deze manier nauwelijks sprake. Eigenaren van fokteven hebben een grote neiging om voor de benodigde dekkingen naar een zeer beperkt aantal populaire reuen te gaan.

De populariteit van die veelgebruikte dekreuen houdt niet op bij de dekking. Het is aannemelijk dat de nakomelingen van die meest-populaire reuen in grotere mate zullen deelnemen in de fokkerij van de volgende generatie dan de nakomelingen van de overige, minder populaire reuen. Daarmee wordt het effect van overmatig gebruik in opeenvolgende generaties versterkt. Een beperkt aantal fokreuen levert eerst rechtstreeks, en vervolgens middels hun nakomelingen, een onevenredig grote bijdrage aan het erfelijk materiaal van toekomstige generaties.

Vanwege hun biologische begrenzingen is de directe bijdrage van teven aan het verlies van erfelijke variatie beperkter dan die van reuen. Het minimale aantal teven dat nodig is om het ras op aantalsterkte te houden, ligt (net) boven de kritische aantallen met betrekking tot inteelt. Teven leveren vooral hun bijdrage aan het verlies van erfelijke variatie door het overmatig gebruik van hun al te populair geworden zonen.

Op grond van de bovenstaande gegevens en overwegingen moeten we concluderen dat er, op de wat langere termijn bezien, genoeg redenen zijn om aandacht te schenken aan het behoud van de erfelijke variatie binnen de Chow Chow-populatie. Het overmatig gebruik van een te beperkt aantal fokreuen is daarbij het meest bedreigend.

Fertiliteit

In het voorgaande hebben we gekeken naar de inzet van fokdieren. We hebben getracht een indruk te krijgen van de mate waarin het erfelijk potentieel van de Chow Chow-populatie wordt meegenomen naar volgende generaties. We willen nu, aan de hand van met de enquête verkregen resultaten van de gepleegde fokkerij-inspanningen, enig zicht krijgen op de fertiliteit van het ras.

In de groep van kenmerken die samen het beeld geven van de ‘fertiliteit’ (de vruchtbaarheid, het voortplantingsvermogen) vinden we de resultante van een groot aantal fysiologische en ethologische processen van het dier. Ontwikkelingen in de fertiliteitskenmerken van een populatie geven belangrijke aanwijzingen over toe- of afname van de vitaliteit van die populatie.

Over de dekking, de dracht en het geboorteprocess gaven de fokkers (teef-eigenaren) de meest betrouwbare informatie. Omdat niet elke fokker alle vragen over fokkerij beantwoordde hebben de hier gepresenteerd gegevens betrekking op deelverzamelingen van het totaal aantal 'fokkerij-inspanningen':

- voor 18 teven werd aangegeven dat zij nageslacht gaven, dit is 16,5% van de teven in dit onderzoek;
- Van 17 teven weten we het aantal nesten: zij gaven samen 39 nesten: 7 teven met 1 nest, 4 teven met 2 nesten, 3 teven met 3 nesten en 3 teven met 5 nesten;
- er werden 32 natuurlijke dekkingen en 4 maal kunstmatige inseminatie gemeld. Deze 36 dekkingen resulteerden in 31 nesten waarmee de score 'niet drachtig' op 13,9% komt; in het vorige onderzoek bedroeg dit 13,0 procent.
- bij 36 geboren nesten was in 5 gevallen een keizersnede nodig, dat is bij 13,9% van de geboorten, in het onderzoek van 2001 bedroeg dit 2,5%;
- voor 26 nesten werd de aantals-ontwikkeling van het nest vermeld, in deze nesten werden 121 pups levend en 9 pups (6,9%) dood geboren, overleden 4 pups (3,1%) voor het spenen en werden er 117 gespeend (90,0%).

Op basis van deze laatste gegevens kunnen we een aantal kengetallen berekenen die aansluiten bij de belevingswereld van de fokkers: voor de Chow Chow's in de onderzoeksgroep bedraagt de gemiddelde worpgrootte bij de geboorte 5,00 pups. Daarvan wordt 0,35 pup dood geboren en gaat vervolgens nog eens 0,15 pup dood gedurende de nestperiode, waarmee het totale verlies op 0,50 pup komt. De gemiddelde nestgrootte bij het spenen wordt daarmee 4,50 pups. In het vorige onderzoek was dit 4,26 pups.

Het sterftepercentage vóór het spenen volgens de verstrekte informatie van 10,0% (13 van de 130 geboren pups) lijkt aan de lage kant. Meestal wordt uitgegaan van een verlies dat kan oplopen tot om en nabij twintig procent. Echter, dit laatste getal is gebaseerd op niet geheel vergelijkbare situaties en ten dele ook op 'overlevering'. Het uitvalspercentage van 10,0% is in de orde van grootte van het percentage wat we tien jaar geleden vonden (toen 7,4%).

De kwaliteit van fokdieren

Een derde aspect waarover dit onderzoek ons informatie zou kunnen verschaffen is de kwaliteit van de gebruikte fokdieren. Als we over de kwaliteit van de gebruikte fokdieren spreken bedoelen we hier, in het kader van dit onderzoek, op de eerste plaats de kwaliteit in termen van gezondheid.

Bij fokdieren, hoe zorgvuldig we ook bij hun selectie te werk gaan, kunnen we nooit helemaal vermijden dat een deel daarvan lijder is aan in het ras voorkomende gezondheidsstoornissen. Bij een aantal afwijkingen zal een zeker percentage pas manifest worden nadat de dieren al nakomelingen hebben gehad. Bovendien zullen, voor vrijwel elke stoornis, altijd dragers worden ingezet. Daar waar we de ambitie hebben de gezondheidskwaliteit van een ras te verbeteren, kunnen we slechts gebruik maken van de informatie die op het moment van fokken voorhanden is.

Gezondheid (of het gebrek daaraan) wordt in belangrijke mate erfelijk bepaald. Tekortkomingen daarin bij de fokdieren zullen in veel gevallen terug worden gevonden in de nakomelingen in de volgende of in latere generaties. Vandaar dat als eerste werd getracht een overzicht te krijgen van de verdeling van de

gezondheidsproblemen over de honden met en de honden zonder nakomelingen. Deze vergelijking leverde, voornamelijk vanwege de lage aantallen, geen zinnig interpreteerbare resultaten op.

Evenals 'gezondheid' is ook 'gedrag' in belangrijke mate erfelijk. Fokdieren zullen hun gedragskenmerken, tenminste voor een deel, verankeren in volgende generaties. Vandaar dat op dezelfde wijze de gedragskarakteristieken van reuen en teven met en zonder nageslacht vergeleken werden. Vanwege de kleine aantallen is een vergelijking bij de reuen niet zinvol, voor de teven geeft **tabel 18** de cijfers. Hieruit blijkt dat er minder bange en nerveuze honden voorkomen bij de fokteven dan bij de teven waar niet mee gefokt is.

Tabel 18. Gedragskarakteristiek van teven met nakomelingen, vergeleken met die van de groep teven zonder nakomelingen, waarvoor de vraag betreffende de gedrags-karakteristieken is beantwoord.

Kenmerk	Fokteven		Overige teven		Totaal
	aantal	(%)	aantal	(%)	
1. Rustig	13	(72,2 ± 20,7)	64	(70,3 ± 9,4)	77
2. Actief	4	(22,2 ± 19,2)	24	(26,4 ± 9,1)	28
3. Nerveus	0	(0,0 ± 10,6)	4	(4,4 ± 4,2)	4
4. Fel	1	(5,6 ± 10,6)	7	(7,7 ± 5,5)	8
5. Grommerig	1	(5,6 ± 10,6)	5	(5,5 ± 4,7)	6
6. Bijtneigingen	0	(0,0 ± 10,6)	3	(3,3 ± 3,7)	3
7. Bang	0	(0,0 ± 10,6)	9	(9,9 ± 6,1)	9
8. Vrolijk	9	(50,0 ± 23,1)	42	(46,2 ± 10,2)	51
9. Aanankelijk	12	(66,7 ± 21,8)	61	(67,0 ± 9,7)	73
10. Vriendelijk	14	(77,8 ± 19,2)	52	(57,1 ± 10,2)	66
11. Beweeglijk	4	(22,2 ± 19,2)	20	(22,0 ± 8,5)	24
12. Anders	0	(0,0 ± 10,6)	3	(3,3 ± 3,7)	3
Totaal aantal teven	18		91		109

Sterilisatie

Een deel van de honden in de onderzoeksgroep werd in de periode vóór de enquêtering gesteriliseerd. Waar in de kynologie de term 'sterilisatie' wordt gebruikt, bedoelt men vrijwel altijd 'castratie', het wegnemen van de geslachtsklieren (testikels of ovaria).

Sterilisaties kunnen in het kader van de fokkerij van belang zijn, omdat daarmee een deel van het potentiële fokmateriaal definitief wordt uitgesloten. Daarbij kunnen enkele vragen worden gesteld.

Zodra er sprake is van sterilisatie vanwege 'in het dier gelegen negatieve redenen', hebben we te maken met een deel van het selectiebeleid. Mogelijk zelfs om selectiebeleid dat ons wordt opgedrongen vanuit de onhoudbaarheid of onaanvaardbaarheid van de situatie vóór de ingreep. Daar waar sterilisatie het gevolg is van het streven naar een zeker 'gebruikersgemak', verliezen we mogelijk potentieel waardevolle fokdieren, die we in het kader van het behoud van de genetische variatie van de populatie wellicht nodig zouden kunnen hebben.

In tabel 17 wordt een overzicht gegeven van de leeftijden waarop de sterilisatie plaats vond. Uit de resultaten van dit onderzoek blijkt dat 36 reuen en 63 teven werden gesteriliseerd, respectievelijk 31,3 en 59,4 procent van de reuen en teven waarvoor deze vraag beantwoord is. In het eerdere onderzoek (rapportage 2001) waren deze percentages 21,7 respectievelijk 25,4 procent.

Als reden voor de ingreep wordt bij reuen in de helft van de gevallen een gedragsprobleem opgegeven, getracht wordt door middel van de castratie een gedragsverandering te bewerkstelligen. Gezondheidsproblemen (voorhuidontsteking, cryptorchidie) spelen bij slechts één kwart van de honden een rol. De overige redenen om tot castratie over te gaan liggen in de preventieve sfeer of uit 'gemak'.

Zeventig procent van de teven wordt gesteriliseerd vanwege het 'gemak' of vanuit preventief oogpunt. In dertig procent van de gevallen is een gezondheidsprobleem (voornamelijk baarmoederontsteking) een reden voor de ingreep.

Tabel 19. Verdeling van de leeftijden bij sterilisatie (percentages gebaseerd op het totaal aantal reuen en teven die de vraag betreffende sterilisatie hebben beantwoord, respectievelijk 116 en 106).

	< 1 jr	1-2 jr	2-3 jr	3-4 jr	4-5 jr	> 5 jr	Totaal
	aantal (%)	aantal (%)	aantal (%)	aantal (%)	aantal (%)	aantal (%)	
Reuen	4 (3,4)	14 (12,1)	8 (6,9)	7 (6,0)	0 (0,0)	1 (1,7)	34
Teven.	13 (12,3)	24 (22,6)	11 (10,4)	3 (2,8)	2 (1,9)	7 (6,6)	60

Gedurende de eerste twee levensjaren wordt 15,5 procent van de reuen gecastreerd, in het derde levensjaar komt daar nog eens 6,9 procent bij, zodat op de leeftijd van 3 jaar ruim twintig procent van de reuen gecastreerd is.

Bij de teven blijkt dat het overgrote deel van de sterilisaties in de eerste drie levensjaren wordt uitgevoerd, na twee jaar is bijna de vijfendertig procent van de teven gesteriliseerd. In het derde levensjaar komt daar nog eens 10,4 procent bij, zodat op de leeftijd van 3 jaar ruim vijfenveertig procent (45,3%) van de teven gesteriliseerd is.

Een vergelijking van de gezondheidskwaliteit van wèl en niet gecastreerde reuen laat zien dat onder gecastreerde reuen meer problemen worden gemeld in de categorieën 'Huid en Haar', 'Geslachtsorganen' en 'Gedrag' dan onder de niet-gecastreerde reuen.

Bij de teven bleek dat bij de gecastreerde groep vaker gezondheidsproblemen werden gemeld (zie **tabel 20**, blz. 29). Met name problemen met de geslachtsorganen (voornamelijk baarmoederontsteking) zijn hiervoor verantwoordelijk. Ook komen er in de gesteriliseerde groep meer 'Huid en Haar' problemen voor dan in de niet-gesteriliseerde groep.

Voor de gedragskarakteristieken werd eenzelfde vergelijking gemaakt. Uit de vergelijking van de gedragskwaliteit van de wèl en niet gecastreerde reuen bleek dat gecastreerde reuen grommeriger, bijteriger en minder vriendelijk waren dan de niet-gecastreerde groep. Gesteriliseerde teven bleken minder actief en minder beweeglijk te zijn dan niet-gesteriliseerde teven.

Tabel 20. Gezondheidsproblemen van gecastreerde teven vergeleken met die van niet-gecastreerde teven

Systeem	Wel gecastreerd		Overige teven		Totaal
	aantal	(%)	aantal	(%)	aantal
1. Huid en haar	8	(12,7 ± 8,2)	1	(2,3 ± 4,5)	9
2. Wervelkolom	0	(0,0 ± 3,1)	0	(0,0 ± 4,5)	0
3. Ledematen	20	(31,7 ± 11,5)	10	(23,3 ± 12,6)	30
4. Gebit	3	(4,8 ± 5,3)	1	(2,3 ± 4,5)	4
5. Zenuwstelsel	0	(0,0 ± 3,1)	0	(0,0 ± 4,5)	0
6. Ogen en gezichtsvermogen	25	(39,7 ± 12,1)	11	(25,6 ± 13,0)	36
7. Oren en gehoor	3	(4,8 ± 5,3)	1	(2,3 ± 4,5)	4
8. Bloed en afweer	1	(1,6 ± 3,1)	0	(0,0 ± 4,5)	1
9. Hart en vaatstelsel	2	(3,2 ± 4,3)	0	(0,0 ± 4,5)	2
10. Longen en luchtwegen	5	(7,9 ± 6,7)	0	(0,0 ± 4,5)	5
11. Spijsverteringsstelsel	1	(1,6 ± 3,1)	2	(4,7 ± 6,3)	3
12. Nieren en urinewegen	4	(6,3 ± 6,0)	0	(0,0 ± 4,5)	4
13. Melkklieren	0	(0,0 ± 3,1)	0	(0,0 ± 4,5)	0
14. Geslachtsorganen	13	(20,6 ± 10,0)	0	(0,0 ± 4,5)	13
15. Voortplanting	1	(1,6 ± 3,1)	0	(0,0 ± 4,5)	1
16. Hormonen	1	(1,6 ± 3,1)	1	(2,3 ± 4,5)	2
17. Lever	0	(0,0 ± 3,1)	0	(0,0 ± 4,5)	0
18. Gedrag	3	(4,8 ± 5,3)	0	(0,0 ± 4,5)	3
Totaal aantal meldingen	90		27		117
Totaal aantal teven	63		43		106

Draagvlak voor verenigingsbeleid

Een rasvereniging die de ambitie heeft invloed uit te oefenen op het fokbeleid dat door haar leden wordt gevoerd, zal effectiever voor de belangen van het ras kunnen opkomen naarmate er meer fokkers bij de vereniging zijn aangesloten. Vandaar dat werd nagegaan in hoeverre de eigenaren van de honden die nageslacht gaven, lid zijn van de rasvereniging.

Van de 8 reuen en 18 teven in deze steekproef die nageslacht gaven, bleken er 6 respectievelijk 15 (75,0% van de reuen en 83,3% van de teven) in bezit te zijn van eigenaren die wèl lid zijn van de rasvereniging. Met dit hoge percentage teef-eigenaren dat lid is van de rasvereniging, moet een redelijk effectieve sturing van de fokkerij door de rasvereniging mogelijk zijn. Het zijn de teef-eigenaren die in belangrijke mate de besluiten nemen over het fokbeleid. Zij besluiten in laatste instantie over wèl of niet fokken en bepalen de keuze van de reu. Het is aan de rasvereniging om na te gaan, in hoeverre ze de resterende groep aan zich kan binden.

Alle eigenaren van fokreuen en ruim driekwart (76,9%) van de eigenaren van fokteven (die de vraag beantwoordden) gaven aan hun nesten te fokken volgens de regels van de rasvereniging.

CONCLUSIES EN AANBEVELINGEN

Voordat we ons wijden aan de belangrijkste conclusies en aanbevelingen uit dit onderzoek willen we nogmaals de overwegingen ten aanzien van mogelijke beperkingen van de gevolgde methodiek aan de orde stellen:

- We zijn in dit onderzoek uitgegaan van de Chow Chow's die werden ingeschreven in het NHSB. Dit betekent dat de informatie ontbreekt over de honden waarvoor geen stamboom werd aangevraagd. Het is zeer wel denkbaar dat een deel van die honden afwijkingen of stoornissen had die daarmee aan het oog werden onttrokken. Er is op geen enkele wijze een inschatting te geven of dit de onderzoeksresultaten heeft beïnvloed en in hoeverre hierdoor belangrijke informatie buiten dit onderzoek is gebleven.
- We hebben willens en wetens gekozen voor 'het enquêteren van eigenaren' als onderzoeksmethode. We hebben daarbij voor lief genomen dat de beantwoording van de vragen onderhevig kan zijn aan beperkingen vanuit de kennis en ervaring van die eigenaren. Bij de analyses is niet de indruk ontstaan dat dit, met de doelstellingen van het onderzoek in gedachten, tot grote hiaten in de verkregen informatie heeft geleid.
- Bij het analyseren van enquêteresultaten wordt de ruimte voor het trekken van conclusies bepaald door de mate waarin de respons 'aselect' mag worden geacht. In de voorgaande verslaggeving hebben we aangenomen dat er geen verband bestond tussen de onderwerpen waarnaar werd gevraagd en het al dan niet deelnemen aan de enquête. Slechts op een enkel punt hebben we verwezen naar de mogelijkheid van beïnvloeding van de respons vanuit het gevraagde onderwerp. Desondanks moeten we bedacht blijven op de mogelijkheid dat eigenaren juist wél of juist niet deelnamen aan de enquête om redenen die verband houden met het gevraagde.

Nadat we dit hebben vastgesteld komen we toe aan een aantal conclusies, aanbevelingen en opmerkingen. Hierbij worden, voor zover relevant, ook de resultaten van het vorige onderzoek (rapportage 2001) betrokken. Uitdrukkelijk zij gesteld dat het om zaken gaat die in ieder geval aandacht verdienen in de afwegingen betreffende het te voeren fokbeleid. Het is aan de rasvereniging om mede op basis van de hier aangestipte punten, en wellicht ook nog andere in het rapport genoemde zaken, het fokbeleid vast te stellen.

1. Ten aanzien van de **Algemene gegevens**:

- De Chow Chow maakt met name in de laatste 15 jaar een sterk afnemende populariteit door.
- Kijkend naar de samenstelling van de steekproef zien we een spectaculaire toename van het percentage kortharige honden in vergelijking met 10 jaar geleden.
- Er werd onder de eigenaren van de honden uit de steekproef een lidmaatschapspercentage van de rasvereniging gevonden van bijna vijftig procent. Dat is vergeleken met de meeste eerder onderzochte rassen een hoog percentage, maar wel lager dan het percentage uit het vorige onderzoek (toen ruim 65 procent).
- Ruim acht op de tien (83,9 procent) van de eigenaren in de steekproef heeft al eens eerder een Chow Chow gehad. Deze vroegere ervaring met het ras was kennelijk zo positief dat opnieuw voor een Chow Chow werd gekozen. Dit percentage is bijzonder hoog vergeleken met dat wat er bij eerder onderzochte rassen is gevonden maar wel vergelijkbaar met het percentage dat bij het eerdere onderzoek (2001) werd vastgesteld. Destijds bedroeg dit 80,7 procent.
- Bijna één derde van de honden in dit onderzoek (32,6 procent) werd uitgebracht op een of meer shows. In het onderzoek van 2001 was dit een vergelijkbaar percentage.

2. Ten aanzien van **Gezondheid**:

- Wat problemen met de gezondheid betreft scoort de Chow Chow in vergelijking met andere rassen hoog. Van bijna 65 procent van de honden in de onderzochte leeftijdsgebieden worden gezondheidsproblemen gemeld. In 2001 was dat percentage iets lager (59,5 procent).
- Het meest gemelde probleem vinden we in de categorie 'Ogen en Gezichtsvermogen'. Dit wordt bij bijna één derde van de honden gemeld. Het overgrote deel van deze meldingen betreft 'Entropion'.
- Op de tweede plaats komen de problemen met 'Ledematen'. Eén kwart van de honden uit de steekproef heeft hiermee te maken.
- De problemen in de categorie 'Huid & Haar scoren, net als bij vrijwel alle andere onderzochte rassen bij de Chow Chow hoog. Maar dan één op de acht honden (13,5 procent) heeft hier mee te kampen.
- Kijken we naar de 'rasspecifieke aandoeningen' dan zijn uit oogpunt van het welzijn van de honden Entropion met 22,2% (bijna éénkwart van de honden) en knieproblemen (Meniscus en/of Kruisbandlaesies) met 12,2% (één op de acht honden) van belang. Deze (hoge) percentages zijn qua omvang van dezelfde orde als destijds bij het vorige onderzoek zijn gevonden. In de afgelopen tien jaar is hier niet wezenlijk een verbetering in opgetreden. Deze problematiek vraagt dringend aandacht in het fokbeleid.
- Het percentage Atopie/Allergie (7,4%) laat wel een daling zien in vergelijking tot dat in het onderzoek van tien jaar geleden. Uit de hier verzamelde gegevens wordt niet duidelijk hoe deze daling tot stand is gekomen.

3. Ten aanzien van **Gedrag**:

- Evenals bij het vorige onderzoek ervaren eigenaren hun Chow Chow als een aangename hond. Rustig, aanhankelijk en vriendelijk zijn de kwalificaties die door zeven op de tien eigenaren worden aangegeven.
- De percentages van minder positieve kenmerken zoals fel, bang en grommen zijn in vergelijking met andere rassen aan de hoge kant en verdienen aandacht in het fokbeleid.
- Het thema 'probleemgedrag' verdient aandacht. Hoewel de percentages in vergelijking met eerder onderzochte rassen laag zijn moet hierbij worden aangetekend dat bij veel andere rassen vooral 'uitbundigheid' als een probleemgedrag wordt ervaren, bij de Chow Chow liggen andere, minder 'positieve', kenmerken hieraan ten grondslag. Voor zover dit tot de eigenheid van het ras is te beschouwen is het zaak dit bij de voorlichting aan de potentiële pupkopers te betrekken.

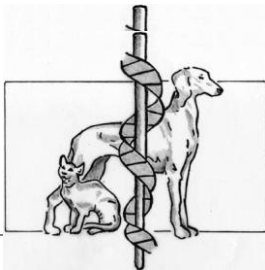
4. Ten aanzien van **Fokkerij**:

- De aantallen fokdieren die worden ingezet zijn duidelijk te laag, verder zien we ook bij de Chow Chow de neiging tot het overmatige gebruik van een beperkt aantal dekruen. We verliezen daarmee niet alleen erfelijke variatie van het ras, we bevorderen ook de verspreiding van het erfelijke materiaal van de te beperkte groep, hetgeen in volgende generaties tot inteelttoename en het massaal optreden van erfelijke afwijkingen leidt. De rasvereniging dient hier maatregelen aan te zetten.
- Een vergelijking van de verdeling van de gezondheidsproblemen over de honden met en de honden zonder nakomelingen leverde, voornamelijk vanwege de lage aantallen, geen zinnig interpreteerbare resultaten op.
- Er zijn geen significante verschillen in gedragsuitingen gevonden tussen de fokteven en de teven waar niet mee gefokt is. Desondanks moet worden gemeld dat er geen bange en nerveuze dieren bij de fokteven werden gevonden.
- Castraties kunnen een wezenlijke bedreiging voor het fokbeleid worden, met name waar het de teven betreft, waarvan op de leeftijd van 3 jaar al ruim vijfenveertig procent gesteriliseerd is. Uit het onderzoek blijkt dat slechts voor een deel van deze honden de aanleiding voor sterilisatie te maken heeft met in de honden gelegen oorzaken.

Het is aan de Rasvereniging de consequenties te verbinden aan de bevindingen uit dit onderzoek. Behalve de hierboven genoemde aspecten zullen er zeker nog zaken zijn die, door de wijze waarop dit onderzoek werd opgezet en uitgevoerd, buiten de aandacht bleven.

Het verdient aanbeveling om de hier gepresenteerde gezondheidsinventarisatie op termijn van enkele jaren te herhalen, om meer zekerheid te krijgen omtrent de gesignaleerde verschijnselen en hun effect in de tijd.

Bijlage : Enquêteformulier Gezondheidsinventarisatie
versie : Chow Chow (4 pagina's).



GENETIC COUNSELLING SERVICES

GEZONDHEIDSINVENTARISATIE CHOW CHOW

Wilt u indien nodig onderstaande adresgegevens aanvullen of verbeteren?

<Naam eigenaar>
<Adres:>
<Postcode:> <Woonplaats>
<Land>

Enquêtenummer: < >
<Hond:>
<NHSB-nummer:>
Geslacht: < >

1 Is de bovengenoemde hond nog in uw bezit?

JA ⇒ naar vraag 2

NEE Is de hond overleden?

NEE ⇒ Wilt u dit formulier retourneren m.b.v. de antwoordenvolpoe en, indien bij u bekend, hieronder naam en adres van de nieuwe eigenaar aangeven? Wij danken u voor uw medewerking.

Gegevens	Voorletters:	Naam:
nieuwe	Straat:	Huisnummer:
eigenaar	Postcode:	Woonplaats:

JA ⇒ Wat was de leeftijd bij overlijden? ... jaar en ... maanden
Waaraan is de hond overleden?
Wij verzoeken u de overige vragen van deze enquête in te vullen en door te gaan met vraag 2.

2. Bent u lid van de rasvereniging?

JA NEE

⇒ naar vraag 3

3. Hoe bent u in het bezit van deze hond gekomen?

zelf gefokt ⇒ naar vraag 5

hond is als pup gekocht bij fokker

hond is overgenomen van eerdere eigenaar

⇒ naar vraag 4

4. Is de hond aangeschaft via de pupinfo van de rasvereniging?

JA NEE

⇒ naar vraag 5

5. Met welk doel hebt u de hond aangeschaft? *Meerdere hokjes aankruisen mogelijk!*

huishond

showhond

fokhond

jachthond

verdediging

waakhond

anders, nl.

⇒ naar vraag 6

6. Voldoet de hond aan de verwachtingen die u bij aanschaf had?

JA ⇒ naar vraag 7

NEE ⇒ Wat is hiervan de reden?

.....

⇒ naar vraag 7

7. Bent u door de verkoper voldoende voorgelicht over de rastypische eigenschappen, de opvoeding en de noodzakelijke verzorging van de hond?

JA ⇒ naar vraag 8

NEE ⇒ Waarin schoot de voorlichting te kort?

.....

⇒ naar vraag 8

8. Hebt u eerder een hond van dit ras gehad?

JA ⇒ Hoe oud is/zijn die hond(en) (geworden)?

Indien overleden, kunt u aangeven waaraan?

..... jaar wel/niet nog in leven

..... jaar wel/niet nog in leven

..... jaar wel/niet nog in leven

NEE

.....

⇒ naar vraag 9

9. Bent u tevreden over het uiterlijk van de hond?

JA ⇒ naar vraag 10

NEE ⇒ Wat is hiervan de reden?

.....

⇒ naar vraag 10

10. Bent u met deze hond wel eens naar een tentoonstelling geweest?

JA ⇒ Hoe vaak kreeg deze hond de volgende kwalificaties?

..... x uitmuntend x zeer goed x goed x matig

NEE

⇒ naar vraag 11

11. Waren of zijn er problemen met de gezondheid van deze hond?

NEE ⇒ *naar vraag 12*

JA ⇒ Hebt u in verband met deze problemen een dierenarts geraadpleegd?

NEE ⇒ Kunt u de problemen hieronder beschrijven?

JA ⇒ Kunt u hieronder aangeven waar uw dierenarts deze problemen aan toeschreef?

- | | |
|---|---|
| <input type="checkbox"/> HUID EN HAAR | <input type="checkbox"/> LONGEN EN LUCHTWEGEN |
| <input type="checkbox"/> WERVELKOLOM | <input type="checkbox"/> SPIJSVERTERINGSSTELSEL |
| <input type="checkbox"/> LEDEMATEN | <input type="checkbox"/> NIEREN EN URINEWEGEN |
| <input type="checkbox"/> GEBIT | <input type="checkbox"/> MELKKLIEREN |
| <input type="checkbox"/> ZENUWSTELSEL | <input type="checkbox"/> GESLACHTSORGANEN |
| <input type="checkbox"/> OGEN EN GEZICHTSVERMOGEN | <input type="checkbox"/> VOORTPLANTING |
| <input type="checkbox"/> OREN EN GEHOOR | <input type="checkbox"/> HORMONEN |
| <input type="checkbox"/> BLOED EN AFWEERSYSTEEM | <input type="checkbox"/> LEVER |
| <input type="checkbox"/> HART EN VAATSTELSEL | <input type="checkbox"/> GEDRAG |

Welke ziekte(n) heeft uw dierenarts genoemd?

Kunt u de problemen beschrijven?

12. Is door u of een dierenarts ooit één van de onderstaande ziekten of aandoeningen vastgesteld?

NEE ⇒ naar vraag 13

JA ⇒ door uzelf door een dierenarts

Wilt u hieronder de betreffende ziekte(n) aankruisen?

HEUPDYSPLASIE (HD) (HD, slecht gevormde heupgewrichten, mogelijk resulterend in kreupelheid)

Indien HD is vastgesteld: heeft de hond ook klachten ten gevolge van HD? Ja Nee

OSTEOCHONDRITIS (OCD) (afwijkingen in gewrichtskraakbeen)

ELLEBOOGDYSPLASIE (ED) (algemene benaming voor een aantal botstofwisselingsstoornissen, zoals LPC, LPA, en OCD, in het ellebooggewricht, resulterend in kreupelheid)

KRUISBAND/MENISCUS LAESIE (kreupelheid in de achterhand t.g.v. een beschadiging of verscheuring van een knieband of meniscus)

PATELLA LUXATIE (afwisselend "hinkend" en normaal lopen met de achterbenen t.g.v. een verschuiving van de knieschijf)

TOEVALLLEN / EPILEPSIE (periodieke aanvallen met evenwichtsstoornissen verkrampingen en eventueel bewustzijnsverlies)

ATOPIE (allergisch huidprobleem met verschijnselen van jeuk)

INTERTRIGO (huid eczeem bij plooivorming)

CRYPTORCHIDIE/MONORCHIDIE (niet of onvoldoende indalen van één of beide zaadballen in de balzak)

ENTROPION (naar binnen krullen van het onderooglid)

DISTICHIASIS (irritatie en ontsteking van het oog t.g.v. afwijkende haargroei in het ooglid)

ONTBREKEN GEBITSELEMENTEN (onvolledig gebit)

SPONDYLOSE (vergroeiingen van de wervels)

PANCREASATROFIE (spijsverteringsproblemen t.g.v. een onvoldoende werking van de alveesklier)

VERLENGD PALATUM MOLLE (ademhalingsproblemen t.g.v. een te lang zacht gehemelte)

OVERMATIGE AGRESSIE

⇒ naar vraag 13

13. Heeft uw hond raszuivere nakomelingen?

NEE ⇒ naar vraag 14

JA

	Aantal		
Hoeveel nesten heeft hij/zij voortgebracht?		
Aantal paringscombinaties met natuurlijke dekking		
Aantal paringscombinaties met kunstmatige inseminatie		
Aantal malen dat de teef na dekking niet drachtig was		
Aantal nesten met natuurlijke geboorte		
Aantal nesten geboren met de keizersnede		
Aantal geboorten waarbij sprake was van weeënzwakte		

Voor alle geboren nesten samen	Totaal	reu	teef
Aantal levend geboren pups
Aantal doodgeboren pups
Aantal pups in leven op 8 weken

Zijn deze nakomelingen gefokt volgens de gedragscode van de rasvereniging? JA NEE

⇒ naar vraag 14

14. Is de hond inmiddels gesteriliseerd/gecastreerd?

NEE ⇒ naar vraag 15

JA Op welke leeftijd heeft de sterilisatie/castratie plaatsgevonden? jaar en maanden
Wat was de reden van de sterilisatie/castratie?

⇒ naar vraag 15 (z.o.z.)

15. Kunt u aangeven hoe uw hond zich in het algemeen gedraagt? (U kunt meerdere hokjes aankruisen)

- | | | |
|----------------------------------|---|---------------------------------------|
| <input type="checkbox"/> Rustig | <input type="checkbox"/> Grommerig | <input type="checkbox"/> Aanhankelijk |
| <input type="checkbox"/> Actief | <input type="checkbox"/> Geneigd tot bijten | <input type="checkbox"/> Vriendelijk |
| <input type="checkbox"/> Nerveus | <input type="checkbox"/> Bang | <input type="checkbox"/> Beweeglijk |
| <input type="checkbox"/> Fel | <input type="checkbox"/> Vrolijk | <input type="checkbox"/> Anders |

⇒ naar vraag 16

16. Hoe gedraagt uw hond zich bij benadering door volwassen personen? (U kunt meerdere hokjes aankruisen)

- Bij BEKENDE volwassenen:
- | | |
|---------------------------------------|---|
| <input type="checkbox"/> Rustig | <input type="checkbox"/> Afstandelijk |
| <input type="checkbox"/> Vriendelijk | <input type="checkbox"/> Bang |
| <input type="checkbox"/> Uitbundig | <input type="checkbox"/> Grommerig |
| <input type="checkbox"/> Aanhankelijk | <input type="checkbox"/> Geneigd tot bijten |
| <input type="checkbox"/> Luidruchtig | <input type="checkbox"/> Wisselend |
- Ervaart u dit gedrag wel eens als een probleem? JA NEE

- Bij ONBEKENDE volwassenen:
- | | |
|---------------------------------------|---|
| <input type="checkbox"/> Rustig | <input type="checkbox"/> Afstandelijk |
| <input type="checkbox"/> Vriendelijk | <input type="checkbox"/> Bang |
| <input type="checkbox"/> Uitbundig | <input type="checkbox"/> Grommerig |
| <input type="checkbox"/> Aanhankelijk | <input type="checkbox"/> Geneigd tot bijten |
| <input type="checkbox"/> Luidruchtig | <input type="checkbox"/> Wisselend |
- Ervaart u dit gedrag wel eens als een probleem? JA NEE

⇒ naar vraag 17

17. Hoe gedraagt uw hond zich bij benadering door kinderen? (U kunt meerdere hokjes aankruisen)

- Bij BEKENDE kinderen:
- | | |
|---------------------------------------|---|
| <input type="checkbox"/> Rustig | <input type="checkbox"/> Afstandelijk |
| <input type="checkbox"/> Vriendelijk | <input type="checkbox"/> Bang |
| <input type="checkbox"/> Uitbundig | <input type="checkbox"/> Grommerig |
| <input type="checkbox"/> Aanhankelijk | <input type="checkbox"/> Geneigd tot bijten |
| <input type="checkbox"/> Luidruchtig | <input type="checkbox"/> Wisselend |
- Ervaart u dit gedrag wel eens als een probleem? JA NEE
- Rustig Afstandelijk

- Bij ONBEKENDE kinderen:
- | | |
|---------------------------------------|---|
| <input type="checkbox"/> Rustig | <input type="checkbox"/> Afstandelijk |
| <input type="checkbox"/> Vriendelijk | <input type="checkbox"/> Bang |
| <input type="checkbox"/> Uitbundig | <input type="checkbox"/> Grommerig |
| <input type="checkbox"/> Aanhankelijk | <input type="checkbox"/> Geneigd tot bijten |
| <input type="checkbox"/> Luidruchtig | <input type="checkbox"/> Wisselend |
- Ervaart u dit gedrag wel eens als een probleem? JA NEE

⇒ naar vraag 18

18. Hoe gedraagt uw hond zich bij benadering door volwassen honden? (U kunt meerdere hokjes aankruisen)

- Bij BEKENDE honden:
- | | |
|---------------------------------------|---|
| <input type="checkbox"/> Rustig | <input type="checkbox"/> Afstandelijk |
| <input type="checkbox"/> Vriendelijk | <input type="checkbox"/> Bang |
| <input type="checkbox"/> Uitbundig | <input type="checkbox"/> Grommerig |
| <input type="checkbox"/> Aanhankelijk | <input type="checkbox"/> Geneigd tot bijten |
| <input type="checkbox"/> Luidruchtig | <input type="checkbox"/> Wisselend |
- Ervaart u dit gedrag wel eens als een probleem? JA NEE
- Rustig Afstandelijk

- Bij ONBEKENDE honden:
- | | |
|---------------------------------------|---|
| <input type="checkbox"/> Rustig | <input type="checkbox"/> Afstandelijk |
| <input type="checkbox"/> Vriendelijk | <input type="checkbox"/> Bang |
| <input type="checkbox"/> Uitbundig | <input type="checkbox"/> Grommerig |
| <input type="checkbox"/> Aanhankelijk | <input type="checkbox"/> Geneigd tot bijten |
| <input type="checkbox"/> Luidruchtig | <input type="checkbox"/> Wisselend |
- Ervaart u dit gedrag wel eens als een probleem? JA NEE

⇒ naar vraag 19

19. Hoe vindt u de gehoorzaamheid van de hond?

- Zeer goed Goed Matig Slecht Zeer slecht

Heeft u met deze hond een gehoorzaamheids cursus gevolgd? JA NEE

Einde van deze enquête. Wilt u het vragenformulier tekenen en terugsturen met behulp van de bijbehorende antwoordenvolpoe? (geen postzegel nodig). Wij danken u hartelijk voor uw medewerking.

Ondergetekende gaat er mee akkoord dat de verstrekte gegevens worden verzameld en geanalyseerd door Genetic Counselling Services. Rapportage zal in algemene zin en geanonimiseerd plaatsvinden.

Datum: Handtekening eigenaar: