

**VERSLAG**  
**GEZONDHEIDSINVENTARISATIE**  
**BIJ DE**  
**BORDER TERRIERS**  
**IN NEDERLAND**

**Steekproef jaargangen 2003, 2004, 2005 en 2006**  
**Enquêtering 2009**

Peter Prins, Janneke Scholten & Ed.J. Gubbels,  
Genetic Counselling Services,  
oktober 2010

© 2010 Genetic Counselling Services, Westerhaar - Vriezenveensewijk

All rights reserved. No part of this publication may be reproduced, stored in a retrieval system, or transmitted in any form by any means, electronic, mechanical, photocopying, recording or otherwise, without the written permission of the authors.

## INHOUD

1.	Inleiding	<i>blz.</i> 1
2.	Materiaal en Methodes	3
3.	Algemene gegevens	6
4.	Gezondheid	12
5.	Gedrag	18
6.	Fokkerij	23
7.	Conclusies en aanbevelingen	28

Bijlage :  
Enquêteformulier Gezondheidsinventarisatie  
versie Border Terrier

## LIJST VAN FIGUREN EN TABELLEN

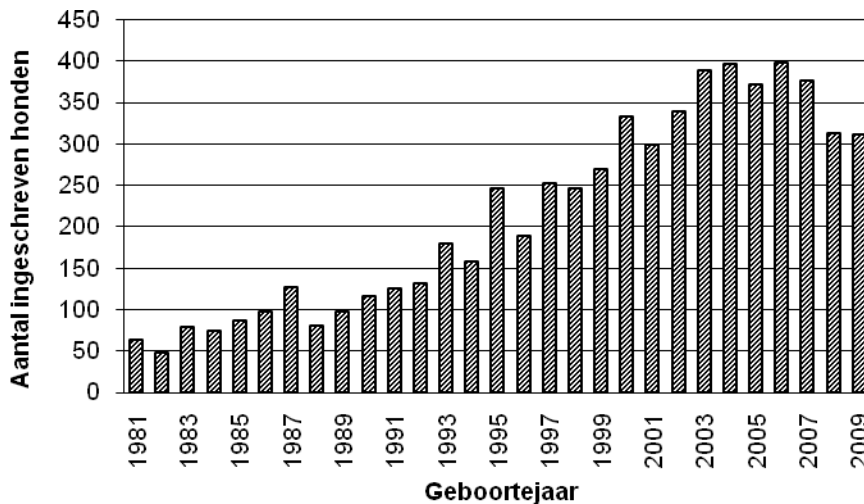
Figuur 1. Aantallen in het NHSB ingeschreven Border Terrier-pups, 1981-2009	1
Figuur 2. Gebruiksdoel van de hond bij aanschaf	9
Figuur 3. Algemene omschrijving van het gedrag	18
Tabel 1. Respons op de enquête	6
Tabel 2. Leeftijd van de honden in het onderzoek ten tijde van de enquête	6
Tabel 3. Verdeling der geslachten	7
Tabel 4. Lidmaatschap rasvereniging	8
Tabel 5. Hoogste kwalificaties van geshowde honden	10
Tabel 6. Problemen met de gezondheid	12
Tabel 7. Frequentie waarmee gezondheidsproblemen optreden in de afzonderlijke systemen	14
Tabel 8. Rasspecifieke ziekten	16
Tabel 9. Gezondheidsproblemen van reuen vergeleken met die van teven	17
Tabel 10. Algemene omschrijving van het gedrag	19
Tabel 11. Het gedragsbeeld per geslacht	20
Tabel 12. Overzicht van probleemgedrag t.a.v. volwassenen, kinderen en honden	21
Tabel 13. Gedragskarakteristiek van teven met nakomelingen, vergeleken met die van de groep teven zonder nakomelingen	24
Tabel 14. Verdeling van de leeftijden bij sterilisatie	25
Tabel 15. Gezondheidsproblemen van gecastreerde teven vergeleken met die van niet-gecastreerde teven	26

## 1. INLEIDING

De Border Terrier is een ras dat in de afgelopen tien jaar een gestaag toenemende populariteit doormaakte in Nederland. Rond 1995 werden er jaarlijks circa 45 nesten en gemiddeld 190 pups ingeschreven in het NHSB; vanaf het jaar 2000 ligt het aantal ingeschreven nesten rond de 70, met gemiddeld 315 pups per jaar (zie figuur 1). In de laatste twee jaar (2008 en 2009) ligt het aantal iets boven de 300 pups.

De omvang van de huidige geregistreerde totale populatie in ons land moet, bij een veronderstelde gemiddelde levensduur van twaalf jaar, op 4000 dieren worden geschat.

Figuur 1. Aantallen in het NHSB ingeschreven Border Terrier-pups, 1981-2009



Naast de in het NHSB ingeschreven honden zijn er ook Border Terriers waarvoor geen stamboom werd aangevraagd, ook al waren beide ouderdieren misschien wel geregistreerd. Deze honden zonder stamboom komen we in de cijfers niet tegen; toch gaat het hier om honden die mede bepalend zijn voor de beeldvorming over het ras, omdat ze wèl als Border Terrier herkenbaar zijn.

Voor de rasvereniging, de Nederlandse Border Terrier Club (NBTC), diende zich de vraag aan of, en in hoeverre, er sprake is van structurele problemen met de gezondheid of met het gedrag van het ras. Zoals elk ras kent ook de Border Terrier afwijkingen en stoornissen die erfelijk zijn of waarvoor een erfelijke basis wordt vermoed. Dit gegeven op zich is niet verontrustend. Essentieel is de vraag of er, voor één of meer van deze problemen, sprake is van een dusdanige situatie dat acuut ingrijpen wenselijk of noodzakelijk is.

In 2003 besloot de rasvereniging om, samen met het instituut 'Genetic Counselling Services' (GCS), een onderzoek naar een aantal karakteristieken van de Border Terrier in Nederland in gang te zetten. Voor dit onderzoek werd gebruik gemaakt van de gestandaardiseerde enquêteformulieren van GCS en van de bijbehorende methodiek van verzamelen, verwerken en analyseren. De verantwoordelijkheid voor het onderzoek werd ondergebracht bij GCS.

De resultaten van dit onderzoek zijn gepubliceerd in het rapport "Verslag Gezondheidsinventarisatie bij de Border Terriers in Nederland, steekproef jaargangen 1998, 1999, 2000 en 2001, enquêteering 2004, Peter Prins, Janneke Scholten & Ed.J. Gubbels, Genetic Counselling Services, maart 2005".

Om meer zekerheid te krijgen omtrent de in bovengenoemd rapport gesignaleerde verschijnselen en hun effect in de tijd besloot de rasvereniging dit onderzoek na vijf jaar (eind 2009) te herhalen.

In september 2009 werden alle eigenaren van Border Terriers geboren in 2003, 2004, 2005 en 2006 benaderd, met het verzoek informatie te verschaffen over hun hond en over hun beleving ten aanzien van het functioneren van het dier. Uit de aldus verzamelde gegevens werd de kwalitatieve en kwantitatieve informatie verkregen die in dit rapport is weergegeven. Op basis van de gegevens worden conclusies getrokken omtrent de huidige situatie van het ras. Daar waar mogelijk, worden uitspraken gedaan over de consequenties van de huidige bevindingen voor de toekomst van de populatie. Waar nodig en relevant worden de resultaten van deze gezondheidsinventarisatie vergeleken met de resultaten van de vorige inventarisatie (rapportage 2005).

Uitdrukkelijk zij vermeld dat het hier om een in de tijd beperkte bestandsopname gaat, waarbij het slechts ten dele mogelijk is zicht te krijgen op processen die zich in de opeenvolging van generaties ontwikkelen. Vanuit de hier beschikbare gegevens zullen uitspraken over trends altijd een voorwaardelijk karakter hebben. De invulling van die voorwaarden zal de richting en de omvang van de aangeduide trends bepalen.

Dat dit rapport tot stand kon komen, hebben we te danken aan de 918 eigenaren die zoveel betrokkenheid bij 'hun ras' toonden dat zij de moeite namen het enquêteformulier in te vullen en terug te sturen. We zijn hen zeer erkentelijk voor hun onmisbare bijdrage aan dit onderzoek.

## **2. MATERIAAL EN METHODEN**

### **Definitie van de populatie**

In het onderzoek waarover hier verslag wordt uitgebracht is de Border Terrier populatie in Nederland onderwerp van studie. Deze populatie is gedefinieerd als 'alle dieren, behorend tot het ras Border Terrier, ingeschreven in het NHSB'.

Omdat een populatiedekkend onderzoek om tal van praktische redenen was uitgesloten, werd besloten een beperkte steekproef te nemen. Aan deze steekproef werd de eis gesteld dat ze in voldoende mate ruimte moest bieden tot het doen van uitspraken die voor de populatie als geheel geldigheid hebben.

### **Overwegingen bij de methode**

Een onderzoek naar het functioneren ten aanzien van gezondheid en gedrag van een hondenras zal altijd uit moeten gaan van de informatie die bij eigenaren (houders) beschikbaar is. Natuurlijk zijn er tegen de onderzoeksmethodiek 'het enquêteren van eigenaren' bedenkingen aan te voeren. Zo worden de resultaten bepaald, en soms ook beperkt, door het kennisniveau dat bij die eigenaren aanwezig is. Met name bij het benoemen van 'onduidelijke' afwijkingen en problemen kan dit een rol spelen.

Anderzijds is de beleving van die eigenaar wezenlijk. Het welzijn van een hond wordt, behalve door zijn eigen fysieke gesteldheid, in hoge mate bepaald door het vermogen van die hond om in harmonie te leven met zijn omgeving. En aangezien onze honden primair functioneren in relatie tot de mens, vinden we in de beleving van die mens belangrijke aanwijzingen over de mate van welzijn van zijn hond.

### **Vergelijking van resultaten**

De resultaten worden vergeleken met die uit eerder vergelijkbaar onderzoek bij de Border Terrier (steekproef jaargangen 1998, 1999, 2000 en 2001, enquêtering 2004). Bovendien worden de resultaten, daar waar dat in dit rapport relevant is, vergeleken met de resultaten van vergelijkbaar onderzoek bij 27 eerder onderzochte rassen, zoals weergegeven in het rapport 'SYNTHESE, Gezondheidsinventarisaties bij een aantal Nederlandse rashondenpopulaties, 1994-2001', Ed.J. Gubbels, Peter Prins & Janneke Scholten, Raad van Beheer afdeling GGW, oktober 2002. (Uitgave: Raad van Beheer op Kynologisch Gebied, Amsterdam).

### **Overwegingen bij de keuze van de steekproef**

De samenstelling van een steekproef wordt bepaald door de doelstelling van het onderzoek. Het onderzoek naar mogelijke problemen met de gezondheid en het gedrag van de Border Terrier werd aangezet vanuit de vaststelling dat er te weinig structurele informatie beschikbaar was over de huidige Nederlandse populatie van het ras. Daarom werden voor dit onderzoek de volgende doelen vastgesteld:

1. Het in kaart brengen van de belangrijkste problemen in de Nederlandse Border Terrier populatie.
2. Het geven van schattingen voor de frequenties waarmee deze problemen optreden.
3. Het formuleren van conclusies en aanbevelingen ten behoeve van de fokkers en de rasvereniging.

Bij de aanvang van het onderzoek in 2004 werden de toen bij de Border Terrier veronderstelde problemen geëvalueerd. Op grond hiervan werd destijds gekozen voor het enquêteren van eigenaren van dieren in de leeftijd van drie tot en met zes jaar. Het huidige onderzoek betreft een vergelijkbare steekproef van honden met dezelfde leeftijden.

## **Overwegingen bij het bepalen van de steekproefomvang**

Naarmate de omvang van de steekproef groter is, wordt het mogelijk om zeldzamere verschijnselen op te sporen. Voor het bepalen van de steekproefomvang staat de vraag centraal met welke nauwkeurigheid we verschijnselen willen vaststellen.

Bij de methodiek 'enquêtering' is de welwillende medewerking van velen vereist. De ervaring bij andere rassen leert dat het responspercentage voor dit type onderzoeken tussen veertig en vijftig procent ligt, voor jongere honden wat hoger, voor oudere honden wat lager. Dit gegeven werd meegenomen bij de bepaling van de steekproefomvang.

Bij de gegeven steekproefomvang van de afzonderlijke jaarklassen en bij een responspercentage in de genoemde orde van grootte, moet het mogelijk zijn om fenomenen die per jaargang bij tenminste vijf procent van de honden voorkomen, met een zekerheid van nagenoeg honderd procent vast te stellen. Kijken we naar het totaal van de vier jaargangen, dan zijn daarin, bij eenzelfde responspercentage, fenomenen die eens per honderd dieren voorkomen met een zekerheid van nagenoeg honderd procent vast te stellen.

## **Opmerkingen over het enquêteformulier**

Ten behoeve van dit onderzoek werd het gestandaardiseerde enquêteformulier opnieuw aangepast voor de Border Terrier (zie bijlage). Deze aanpassing betrof onder andere de vragen in onderdeel 12 op het derde blad.

De enquête kent 'gesloten vragen', waarin de respondent alleen maar kan aankruisen wat van toepassing is, en 'open vragen', waarin de respondent een toelichtende tekst kan geven. Alle teksten werden voorafgaand aan de analyse gelezen en geïnterpreteerd. Waar dit aan de orde was werden de antwoorden op de gesloten vragen aangepast overeenkomstig de gegeven toelichtingen.

## **Toelichting bij de tabellen**

Genetic Counselling Services analyseert de gegevens per geboortjaar van de honden. Dat betekent dat in de meeste tabellen in de eerste kolom jaartallen staan. Daarmee is het overal in het rapport duidelijk aan welke deelpopulatie (jaargang) de gegevens en de bijbehorende conclusies zijn ontleend.

In dit rapport worden de tellingen van enquêteresultaten gegeven, aangevuld met het overeenkomstige percentage. Dit percentage is een 'puntschatting'. We moeten daarbij bedenken dat het om een zo goed mogelijke schatting gaat, gebaseerd op de steekproef. De echte waarde, de waarde die we zouden vinden als we de hele populatie zouden onderzoeken, kennen we niet. We kunnen wel, met een vooraf vast te stellen betrouwbaarheid, aangeven in welk gebied die echte waarde ligt. Dat doen we door een 'intervalschatting' op te nemen.

In dit onderzoek is gekozen voor een betrouwbaarheid van 95 procent. In de percentagekolom staat dan bijvoorbeeld, voor een verschijnsel dat bij 5 procent van de honden voorkwam, dat het percentage  $5,0 \pm 1,4$  is. Dit betekent dat de echte waarde, met een zekerheid van 95 procent, tussen 3,6 en 6,4 procent ligt. De breedte van het interval wordt bepaald door het aantal waarnemingen waarop de schatting is gebaseerd. Naarmate dat aantal groter is, zal het interval kleiner zijn en krijgen we dus een betere schatting van de echte frequentie, de frequentie waarmee het verschijnsel in de populatie voorkomt.

Als in het onderzoek blijkt dat er tussen twee gemeten waarden een statistisch significant verschil of een statistisch significante samenhang is, wordt dat gemeld. Om niet telkens te moeten melden dat het om een



'significant' verschil of verband gaat, worden in de tekst voor deze term ook wel de formuleringen gebruikt zoals 'aantoonbaar hoger c.q. lager' of 'vaker c.q. minder vaak dan volgens toeval mocht worden verwacht'.

### 3. ALGEMENE GEGEVENS

#### Medewerking aan de enquête

Eind september 2009 werden 1494 enquêteformulieren verstuurd naar de eigenaren van Border Terriers geboren in de jaren 2003, 2004, 2005 en 2006. Met behulp van het GCS-enquêteformulier werden de aangeschreven eigenaren ondervraagd over het wel en wee van hun honden.

Van de 1494 verzonden enquêteformulieren werden er 918 (61,4 procent) door de eigenaar ingevuld en geretourneerd (zie tabel 1). Dit responspercentage is vergelijkbaar met dat in het eerdere onderzoek uit 2004 en, in vergelijking met de percentages bij andere rassen in soortgelijke onderzoeken, hoog. Met dit aantal geretourneerde enquêteformulieren is het mogelijk om binnen de totale onderzoeksgroep fenomenen op te sporen die bij één procent van de honden voorkomen. Voor de afzonderlijke leeftijdsgroepen werd de doelstelling ten aanzien van het opsporen van vijf-procent-fenomenen eveneens gehaald.

Tabel 1. Respons op de enquête (2009)

Jaar	Ingevuld retour		Onbestelbaar retour		Geen respons		Totaal verzonden
	aantal	(%)	aantal	(%)	aantal	(%)	aantal
2003	221	(59,7 ± 5,0)	12	(3,2 ± 1,8)	137	(37,0 ± 4,9)	370
2004	238	(61,3 ± 4,8)	20	(5,2 ± 2,2)	130	(33,5 ± 4,7)	388
2005	221	(61,0 ± 5,0)	9	(2,5 ± 1,6)	132	(36,5 ± 5,0)	362
2006	238	(63,6 ± 4,9)	10	(2,7 ± 1,0)	126	(33,7 ± 4,8)	374
<b>Totaal</b>	918	(61,4 ± 2,5)	51	(3,4 ± 0,9)	525	(35,1 ± 2,4)	1494
<b>2004</b>	670	(59,5 ± 2,9)	57	(5,1 ± 1,3)	399	(35,4 ± 2,8)	1126

Bij de interpretatie van de resultaten kan het van belang zijn te letten op de leeftijden van de honden ten tijde van enquêtering (zie tabel 2). De jongste honden in het onderzoek (de jaargang 2006) waren nog geen drie jaar; de oudste honden (de jaargang 2003) waren ruim zes jaar tijdens de enquête.

Tabel 2. Leeftijd van de honden in het onderzoek ten tijde van de enquêtering

Jaargang	Leeftijd in maanden
2003	69 - 81
2004	57 - 69
2005	45 - 57
2006	33 - 45

Daar waar processen aan de orde zijn die zich op een bepaalde leeftijd ontwikkelen of openbaren, zouden we die ontwikkeling moeten kunnen waarnemen in de vorm van een toe- of afname in de verschillende jaargangen.

## Verdeling van kleur en geslacht

De Border Terrier komt voor in vier erkende kleurvariëteiten die door elkaar gefokt worden. Kleur lijkt bij de fokkerij van de Border Terrier geen prominente plaats in te nemen. In dit onderzoek zijn de verschillende kleuren dan ook niet verder meegenomen.

Als we kijken naar de verdeling van reuen en teven in de onderzochte groep stellen we vast dat er evenals in het vorige onderzoek geen aantoonbaar verschil is tussen beide geslachten (zie tabel 3). Een tekort aan vertegenwoordigers van een der geslachten kan wijzen op een verhoogde sterfte veroorzaakt door afwijkingen die iets met het ene of andere hormonale milieu te maken hebben. Een tekort aan mannelijke dieren wijst vaak op een geslachtsgebonden erfelijke afwijking. Voor geen van beide vinden we hier aanwijzingen.

Tabel 3. Verdeling der geslachten

Jaargang	Reuen		Teven		Totaal
	aantal	(%)	aantal	(%)	aantal
2003	109	(49,3 ± 6,6)	112	(50,7 ± 6,6)	221
2004	132	(55,5 ± 6,3)	106	(44,5 ± 6,3)	238
2005	118	(53,4 ± 6,6)	103	(46,6 ± 6,6)	221
2006	119	(50,0 ± 6,4)	119	(50,0 ± 6,4)	238
<b>Totaal</b>	<b>478</b>	<b>(52,1 ± 3,2)</b>	<b>440</b>	<b>(47,9 ± 3,2)</b>	<b>918</b>
<b>2004</b>	<b>316</b>	<b>(47,2 ± 3,8)</b>	<b>354</b>	<b>(52,8 ± 3,8)</b>	<b>670</b>

Om na te gaan of eigenaren van reuen en teven verschillende ervaringen hadden met hun hond, werd een aanvullende analyse uitgevoerd. Daarbij bleek, dat reuen duidelijk oververtegenwoordigd waren bij de categorie "huishonden" en ondervertevenwoordigd waren bij de categorie "fokhonden". Voor de overige "gebruiksdoelen bij aanschaf" konden geen verschillen worden aangetoond.

## Lidmaatschap van de rasvereniging

De in dit rapport gepresenteerde gegevens werden op initiatief van de rasvereniging verzameld met het doel daarop, indien nodig, toekomstig fokbeleid te baseren en het huidige beleid te evalueren. Bij het ontwikkelen en ten uitvoer brengen van beleid, is de organisatiegraad van 'het vakgebied' een van de kritische succesfactoren. Naarmate het draagvlak van een rasvereniging groter is, wordt de discussie over het wenselijke en noodzakelijke voor het ras door meer betrokkenen gevoerd en is er een breder draagvlak voor de conclusies.

In de onderzochte groep werd een lidmaatschapspercentage van 32,9 vastgesteld, dat weliswaar vergelijkbaar is in vergelijking met wat er in eerdere studies bij andere rassen is gevonden, maar een aanzienlijke daling laat zien in vergelijking met het lidmaatschapspercentage van vijf jaar geleden. Toen was dat nog 44,9 procent!

Tabel 4. Lidmaatschap rasvereniging

Jaargang	Wel lid		Niet lid		Totaal	Geen antwoord
	aantal	(%)	aantal	(%)	aantal	
2003	74	(34,3 ± 6,3)	142	(65,7 ± 6,3)	216	5
2004	69	(29,9 ± 5,9)	162	(70,1 ± 5,9)	231	7
2005	77	(35,8 ± 6,4)	138	(64,2 ± 6,4)	215	6
2006	75	(32,1 ± 6,0)	159	(67,9 ± 6,0)	234	4
<b>Totaal</b>	295	(32,9 ± 3,1)	601	(67,1 ± 3,1)	896	22
<b>2004</b>	297	(44,9 ± 3,8)	364	(55,1 ± 3,8)	661	9

Opmerkelijk is dat er in de opeenvolgende leeftijdsgroepen nauwelijks een verloop in lidmaatschap is waar te nemen. Omdat nieuwe leden voornamelijk worden geworven binnen de groep eigenaren die net een pup hebben aangeschaft, zou je verwachten dat in de jaren daarna steeds weer een zeker percentage afhaakt. Bij eerdere onderzoeken onder andere rassen bleek dat inderdaad het geval. Dat dit bij de NBTC niet het geval is, duidt op een sterke binding van een deel van de Border Terrier eigenaren met de rasvereniging.

Uit een aanvullende analyse blijkt, dat eigenaren die hun hond met het gebruiksdoel "fokhond" of "showhond" aanschafte, vaker dan volgens toeval mocht worden verwacht, lid zijn van de rasvereniging. Waar het gaat om draagvlak voor beleid, is het lidmaatschap van de groep "fokkers" natuurlijk van wezenlijk belang. Eigenaren van huishonden, zo blijkt uit de analyse, zijn binnen de vereniging ondervertegenwoordigd.

Bij de groep "leden van de rasvereniging" zijn de eigenaren, die eerder een Border hebben gehad goed vertegenwoordigd, zij blijken beter vertegenwoordigd in de vereniging dan de groep van eigenaren, die hun eerste Border Terrier hebben aangeschaft.

Zo ook blijken eigenaren van reuen binnen de vereniging ondervertegenwoordigd. Kennelijk vinden eigenaren van teven het belangrijker om lid van de vereniging te zijn dan eigenaren van reuen.

### Herkomst van de honden

Van de 897 honden waarvoor de vraag naar de herkomst van de hond werd beantwoord, waren er 832 (92,8 procent) rechtstreeks afkomstig van een fokker, 49 honden (5,5 procent) kwamen uit eigen fokkerij en 16 dieren (1,8 procent) werden overgenomen van derden. Het lijkt er op dat, in vergelijking tot vijf jaar geleden, iets meer dieren direct bij de fokker worden betrokken en minder honden afkomstig zijn uit de eigen fokkerij. Destijds was dit percentage 87,4 respectievelijk 9,3 procent.

Bij de aanschaf van een pup kan gekozen worden om dit wèl of niet te doen via de pupinformatie van de rasvereniging. In de enquête is gevraagd of de hond via tussenkomst van de rasvereniging werd aangeschaft. Van de eigenaren van Border Terriers die bij een fokker werden aangeschaft, gaf 44,0 procent aan dit via de vereniging te hebben gedaan. Dit percentage komt overeen met dat uit het vorige onderzoek (44,7 procent).

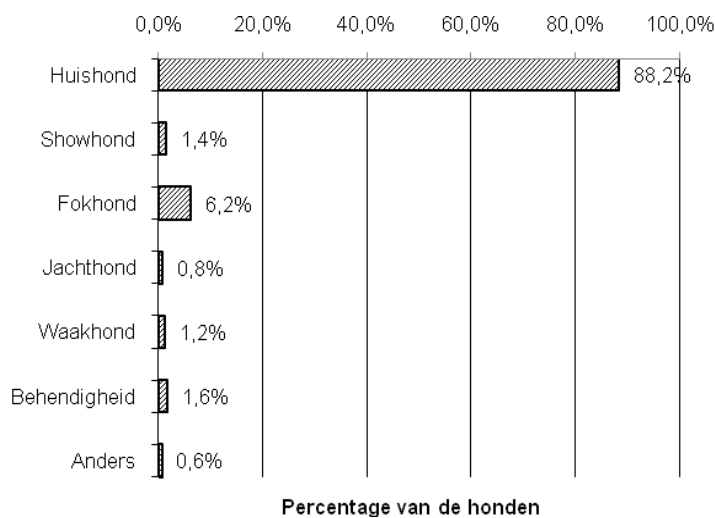
### De eigenaar en zijn verwachtingen

In de enquête werd gevraagd met welk doel de eigenaar de hond had aangeschaft (figuur 2). Hierbij kon gekozen worden tussen de categorieën 'huishond', 'fokhond', 'showhond', 'waakhond', 'jachthond', 'verdedigingshond' en de categorie 'anders'.

Waar een eigenaar meer dan één categorie had aangekruist, moest voor de analyse een keuze worden gemaakt. Als een hond zowel show- als fokhond werd genoemd, werd voor de aanduiding 'fokhond' gekozen. Daar waar behalve 'huishond' ook nog een andere kwalificatie werd gebruikt, werd voor die laatste aanduiding gekozen. Honden die door hun eigenaar als show-, fok-, jacht- of waakhond werden aangeduid, werden in de meeste gevallen ook als 'huishond' aangemeld. Dat betekent dat het merendeel van de honden in ons onderzoek (tevens) de rol van huishond vervult.

Er werden geen noemenswaardige verschillen in gebruiksdoel aangetroffen tussen de jaargangen. Daarom volstaan we met een weergave voor de totale onderzoeksgroep in figuur 2.

Figuur 2. Gebruiksdoel van de hond bij aanschaf



Bijna negen op de tien honden (88,2%) wordt als huishond aangeschaft, veel meer dan bij het eerdere onderzoek (toen 79,9%). Het percentage honden dat in beginsel voor de fokkerij werd aangeschaft is bijna gehalveerd ten opzicht van vijf jaar geleden (6,2% respectievelijk 11,2%). Slechts een gering percentage honden is voor andere doeleinden aangeschaft.

Uiteraard heeft elke eigenaar bij de aanschaf van een pup bepaalde verwachtingen. En net als bij de aanschaf van zoveel andere dingen wordt ook hier niet altijd ieders verwachting vervuld. Iets meer dan vijf procent van de eigenaren (5,7 procent) had zich bij aanschaf van hun Border iets anders voorgesteld. De oorzaak kan uiteraard zowel bij de eigenaar als bij de hond liggen. In vergelijking met de andere onderzochte rassen is dit een gemiddeld percentage en vergelijkbaar met dat uit het onderzoek van 2004.

In de enquête werd vervolgens gevraagd naar de tevredenheid van de eigenaar over de voorlichting die de fokker bij de aanschaf gaf. Op zichzelf verdient het aspect 'voorlichting van potentiële kopers' alle aandacht. Naarmate hierin beter wordt voorzien heeft de nieuwe eigenaar een reëler beeld van waar hij aan begint. Niet alleen zal daardoor de eigenaar meer plezier beleven aan zijn hond, ook de hond zal meer plezier beleven aan zijn eigenaar. Bij dit onderzoek gaven bijna alle eigenaren (94,4 procent) aan tevreden te zijn over de verkregen voorlichting, een iets lager percentage dan in het eerdere onderzoek (97,0%).

Bijna één op de vier (22,7 procent) van de eigenaren in de steekproef heeft al eens eerder een Border Terrier gehad. Deze vroegere ervaring met het ras was kennelijk zo positief dat opnieuw voor een Border Terrier werd gekozen. Hoewel we bij andere rassen een vergelijkbaar percentage zien is dit percentage

lager dan bij het eerdere onderzoek werd vastgesteld (toen 29,2 procent). Dit wijst op een groter aantal 'nieuwkomers' in het ras en kan misschien ook het hogere percentage als huishond aangeschafte honden verklaren.

Uit een aanvullende analyse, waarin gekeken is naar samenhang tussen de kenmerken, blijkt dat de als fokhond aangeschafte dieren wat vaker terechtkomen bij eigenaren, die eerder een Border hebben gehad. In tegenstelling hiermee, komen de huishonden wat meer terecht bij eigenaren die nooit eerder een Border Terrier hadden. Ook blijken ervaren eigenaren een voorkeur te hebben voor teven en maken zij bij de aanschaf van de hond minder gebruik van de pupinformatie van de rasvereniging dan de niet-ervaren eigenaar.

Omdat de enquête zich richt op huidige eigenaren van Border Terriers, ontbreekt natuurlijk de informatie over degenen die voorheen een hond van dit ras hadden en die besloten over te stappen naar een ander ras, of die zelfs helemaal geen hond meer willen. Die groep vroegere eigenaren zou veel informatie kunnen verschaffen over motieven 'om het niet meer te doen'. Met name voor de rasvereniging kan die informatie waardevol zijn en is een nader onderzoek te overwegen.

### Het exterieur

Bij de fokkerij van rashonden wordt aan het exterieur veel waarde toegekend. Vandaar dat ook in deze enquête de vraag naar de tevredenheid met het uiterlijk van de hond niet kon uitblijven. Vrijwel alle eigenaren (96,8 procent) gaven aan tevreden te zijn met het uiterlijk van hun Border. Het betreft hier overigens de 'subjectieve' beleving van de eigenaren, die niet overeen hoeft te komen met wat de keurmeesters op een exterieurkeuring ervan zouden vinden. Desondanks, ongeacht wat die keurmeesters ervan vinden, er zijn geen redenen op voorhand om de specifieke esthetische deskundigheid van eigenaren van Border Terriers in twijfel te trekken.

Eén op de vijf honden in dit onderzoek (20,0 procent) werd uitgebracht op een of meer shows. In het onderzoek van 2004 was dit 29,9 procent. Blijkbaar ziet een minder groot aantal eigenaren het nut van officiële exterieurkeuringen in.

Om een indruk te krijgen omtrent de tevredenheid over het uiterlijk van de Border Terrier van 'wat meer officiële zijde' werd ook naar keuringsuitslagen gevraagd. Daar waar meer uitslagen van hetzelfde dier beschikbaar waren werd, ongeacht het aantal uitslagen, de hoogste score opgevoerd als kwalificatie voor de hond (zie tabel 5).

Tabel 5. Hoogste kwalificaties van geshowde honden (n = 179)

Jaar	Uitmundend		Zeer goed		Goed		Matig		Totaal	Geen antwoord
	aantal	(%)	aantal	(%)	aantal	(%)	aantal	(%)		
2003	21	(44,7)	17	(36,2)	7	(14,9)	2	(4,3)	47	6
2004	20	(58,8)	10	(29,4)	3	(8,8)	1	(2,9)	34	9
2005	21	(55,3)	9	(23,7)	6	(15,8)	2	(5,3)	38	6
2006	19	(57,6)	9	(27,3)	4	(12,1)	1	(3,0)	33	6
<b>Totaal</b>	81	(53,3)	45	(29,6)	20	(13,2)	6	(3,9)	152	27
<b>2004</b>	104	(58,1)	43	(24,0)	27	(15,1)	5	(2,8)	179	16

De kwalificatie 'matig' kwam zesmaal voor. Voor het overige zien we in bovenstaande tabel slechts 'goede' of nog betere honden. In het onderzoek van vijf jaar geleden zagen wij een vergelijkbare verdeling.

### **Overleden en afgestane honden**

Ten tijde van de enquête bleken 23 (2,5%) van de 915 honden waarvoor deze vraag was beantwoord te zijn overleden. In 13 gevallen als gevolg van een ongeval, voor het overige zijn uiteenlopende oorzaken verantwoordelijk voor het overlijden.

De sterftecijfers zijn gelijkelijk over de leeftijden verdeeld en vergelijkbaar met die uit het eerdere onderzoek van vijf jaar geleden. Er is geen leeftijdsgroep aan te wijzen waarin meer honden dood gaan dan in andere leeftijdsgroepen. De percentages op zich zijn, vergeleken met eerder onderzochte rassen, aan de lage kant (0,8%, 0,7%, 0,4% en 0,4% voor respectievelijk de honden in het eerste, tweede, derde en vierde levensjaar.

Ook het gemelde aantal overgeplaatste Borders is laag: slechts 14 honden (1,5%) in de totale onderzoeksgroep.

#### 4. GEZONDHEID

In het enquêteonderdeel over 'gezondheid' werd als eerste gevraagd of er problemen zijn geweest met de gezondheid van de betreffende hond. Het antwoord hierop is, voor elk van de honden, de samenvatting van gezondheid en ziekte, aangevuld met kleine en grotere ongelukjes en gebreken in de onderzochte periode.

Waar we hier over 'gezondheidsproblemen' spreken bedoelen we het hele scala, variërend van kleine ongemakjes tot en met ernstige en levensbedreigende zaken. De hier gemelde problemen omvatten alles, van een eenvoudige infectie tot en met zaken zoals hartafwijkingen en epilepsie, die uiteindelijk tot een vroegtijdig einde kunnen leiden.

##### De aantallen

Van de eigenaren van 893 honden die op deze vraag antwoord gaven, waren er 410 die aangaven dat er problemen zijn geweest met de gezondheid van hun hond (zie tabel 6). In de onderzochte leeftijdsgebieden kreeg ruim 45 procent van de honden met gezondheidsproblemen te maken. Vergeleken met andere eerder onderzochte rassen is dit een gemiddeld percentage en vergelijkbaar met dat in het onderzoek van vijf jaar geleden (toen 49,3%).

Tabel 6. Problemen met de gezondheid

Jaar	Wel problemen		Geen problemen		Totaal	Geen antwoord
	aantal	(%)	aantal	(%)		
2003	116	(53,5 ± 6,6)	101	(46,5 ± 6,6)	217	4
2004	116	(50,0 ± 6,4)	116	(50,0 ± 6,4)	232	6
2005	88	(41,5 ± 6,6)	124	(58,5 ± 6,6)	212	9
2006	90	(38,8 ± 6,3)	142	(61,2 ± 6,3)	232	6
<b>Totaal</b>	410	(45,9 ± 3,3)	483	(54,1 ± 3,3)	893	25
<b>2004</b>	325	(49,3 ± 3,8)	334	(50,7 ± 3,8)	659	11

Van de groep die problemen had, gaf 91,4 procent van de eigenaren aan dat zij in verband met die problemen een dierenarts hadden geraadpleegd. Vijfendertig eigenaren (8,6%) meldden dat zij dat niet hadden gedaan, één eigenaar gaf op deze vraag geen antwoord.

Om na te gaan of er verbanden bestaan tussen het optreden van gezondheidsproblemen en andere kenmerken werden aanvullende analyses uitgevoerd. Allereerst werd gekeken naar de verdeling van de problemen over de geslachten. Daarbij bleek, dat gezondheidsproblemen (als totaalprobleem) bij reuen vaker voorkomen dan bij teven.

Bij de gebruiksdoelen bij aanschaf bleken huishonden vaker dan volgens toeval mocht worden verwacht te kampen met gezondheidsproblemen. Daarentegen bleken fokhonden volgens opgave van hun eigenaren, juist minder last te hebben van gezondheidsproblemen.

Er bleek een duidelijk verband tussen de kenmerken "gezondheid" en "gedrag". Met name bleken honden met gezondheidsproblemen vaker dan volgens toeval mocht worden verwacht last te hebben van probleemgedrag ten opzichte van andere honden. Bovendien werd vastgesteld, dat honden met gezondheidsproblemen aantoonbaar slechter gehoorzaamden dan hun rasgenoten zonder deze problemen.



Eigenaren van honden met gezondheidsproblemen waren aantoonbaar vaker ontevreden over het exterieur van hun hond. Niet verrassend is, dat eigenaren van honden met gezondheidsproblemen vaker teleurgesteld bleken in hun “verwachtingen bij aankoop”.

### **Gezondheidsproblemen opgesplitst per systeem**

De praktijk leert dat de gemiddelde hondeneigenaar slechts ten dele bekend is met de specifieke diagnoses die door dierenartsen worden gesteld. In vrijwel alle gevallen echter weet men wel het systeem (het functionele deel van de hond) aan te duiden waarin de gezondheidsstoornis optrad. Vandaar dat in de enquête een lijst van systemen werd aangereikt met de vraag, aan te geven in welke van deze systemen de gezondheidsproblemen optraden (zie tabel 7 op blz. 14). In deze tabel zijn ook de totaalscores van de jaargangen 1998, 1999, 2000 en 2001 (onderzoek 2004) opgenomen.

Met dit overzicht wordt voor de Border Terrier een beeld geschetst van ‘mogelijke zwakke plekken’, aspecten waaraan in eventuele vervolgstudies en in het fokbeleid aandacht zou moeten worden besteed.

Elke hond in de onderzochte groep kon gedurende de periode waarop het onderzoek betrekking heeft, problemen krijgen in één of meer van de genoemde systemen. De 410 Borders die gezondheidsproblemen hadden, scoorden samen 642 maal in de onderstaande tabel. Gemiddeld komt dat neer op 1,56 keer per hond met gezondheidsproblemen. In het vorige onderzoek was dat ook zo (1,55 keer). Bij een aanzienlijk deel van deze groep komt kennelijk meer dan één probleem voor, dat beeld is in vijf jaar niet veranderd.

Evenals bij het vorige onderzoek worden de meeste problemen gemeld in de categorie ‘Geslachtsorganen’. Bij de reuen gaat het hier in iets meer dan de helft van de gevallen om monorchidie/cryptorchidie, één derde van de meldingen betrof een voorhuidontsteking. Bij de teven spelen vooral schijnzwangerschap en in mindere mate baarmoederontstekingen een rol.

De problemen in de categorie ‘Huid & Haar’ scoren, net als bij vrijwel alle andere onderzochte rassen bij de Border Terrier hoog. Bijna één op de tien honden heeft hier mee te kampen. Ruim zeventig procent (70,9%) van de huidaandoeningen wordt veroorzaakt door allergieën, voor het overige zijn tumortjes, mijten, anaalklier- en specifieke ontstekingen debet aan dit probleem.

Honden met problemen in de categorie ‘Huid & Haar’ blijken tevens een verhoogde kans op problemen te in de categorieën ‘Oren & gehoor’, ‘Ogen’, ‘Spijsverterings-stelsel’ en ‘Zenuwstelsel’ te hebben.

Als derde in de rij scoren problemen met het ‘Gebit’. Bij 17 van de 75 honden betroffen dit problemen met tandsteen. Bij de overige 58 honden werden overbeet (12 maal), ondervoerbeet (19 maal) of alleen maar ‘gebitsafwijking’ (22 honden) gemeld. In vier gevallen bleef het probleem onbekend.

Het ‘Spijsverteringskanaal’ scoort in vergelijking tot eerder onderzochte rassen hoog. In het vorige onderzoek (2004) was dat ook zo. Het gaat om uiteenlopende stoornissen van het maag/darmkanaal zoals voedselallergie, voedselintolerantie, spijsverteringsproblemen, chronische diarree, darmontsteking, gevoelige darmen of gevoelige maag. Ook hier zien we een positief verband met problemen in de categorie ‘Huid & Haar’, ‘Ogen’, ‘Oren & Gehoor’ en ‘Zenuwstelsel’.

Problemen in de categorie ‘Oren & gehoor’ scoren ook hoog in dit onderzoek, vergelijkbaar met de score in het eerdere onderzoek. In vrijwel alle gevallen werden oorontstekingen, al dan niet chronisch, gemeld. In een enkel geval was er sprake van veel oorsmeer of een nauwe gehoorgang.

Tabel 7. Frequentie waarmee gezondheidsproblemen optreden in de afzonderlijke systemen (n=893)

Jaar	Huid en haar		Wervelkolom		Ledematen		Gebit		Totaal
	aantal	(%)	aantal	(%)	aantal	(%)	aantal	(%)	aantal
2003	20	( 9,2 ± 3,8)	9	(4,1 ± 2,7)	6	(2,8 ± 2,2)	22	(10,1 ± 4,0)	217
2004	24	(10,3 ± 3,9)	5	(2,2 ± 1,9)	14	(6,0 ± 3,1)	24	(10,3 ± 3,9)	232
2005	22	(12,4 ± 4,1)	9	(4,2 ± 2,7)	6	(2,8 ± 2,2)	10	( 4,7 ± 2,9)	212
2006	20	( 8,6 ± 3,6)	4	(2,2 ± 1,9)	4	(1,7 ± 1,7)	19	( 8,2 ± 3,5)	232
<b>Totaal</b>	86	( 9,6 ± 1,9)	28	(3,1 ± 1,1)	30	(3,4 ± 1,2)	75	( 8,4 ± 1,8)	893
<b>2004</b>	74	(11,2 ± 2,4)	27	(4,1 ± 1,5)	23	(3,5 ± 1,4)	44	( 6,7 ± 1,9)	659

Jaar	Zenuwstelsel		Ogen en gezichts- vermogen		Oren en gehoor		Bloed en afweersysteem		Totaal
	aantal	(%)	aantal	(%)	aantal	(%)	aantal	(%)	aantal
2003	23	(10,6 ± 4,1)	9	(4,1 ± 2,7)	20	(9,2 ± 3,8)	2	(0,9 ± 1,3)	217
2004	17	( 7,3 ± 3,4)	4	(1,7 ± 1,7)	16	(6,9 ± 3,3)	1	(0,4 ± 0,8)	232
2005	9	( 4,2 ± 2,7)	10	(4,7 ± 2,9)	14	(6,6 ± 3,3)	0	(0,0 ± 0,9)	212
2006	8	( 3,4 ± 2,3)	7	(3,0 ± 2,2)	8	(3,4 ± 2,3)	2	(0,9 ± 1,2)	232
<b>Totaal</b>	57	( 6,4 ± 1,6)	30	(3,4 ± 1,2)	58	(6,5 ± 1,6)	5	(0,6 ± 0,5)	893
<b>2004</b>	54	( 8,2 ± 2,1)	23	(3,5 ± 1,4)	39	(5,9 ± 1,8)	2	(0,3 ± 0,4)	659

Jaar	Hart en vaatstelsel		Longen en luchtwegen		Spijsverterings- stelsel		Nieren en urinewegen		Totaal
	aantal	(%)	aantal	(%)	aantal	(%)	aantal	(%)	aantal
2003	6	(2,8 ± 2,2)	4	(1,8 ± 1,8)	16	(7,4 ± 3,5)	4	(1,8 ± 1,8)	217
2004	1	(0,4 ± 0,8)	7	(3,0 ± 2,2)	19	(8,2 ± 3,5)	7	(3,0 ± 2,2)	232
2005	2	(0,9 ± 1,3)	3	(1,4 ± 1,6)	14	(6,6 ± 3,3)	2	(0,9 ± 1,3)	212
2006	4	(1,7 ± 1,7)	2	(0,9 ± 1,2)	13	(5,6 ± 3,0)	0	(0,0 ± 0,8)	232
<b>Totaal</b>	13	(1,5 ± 0,8)	16	(1,8 ± 0,9)	62	(6,9 ± 1,7)	13	(1,5 ± 0,8)	893
<b>2004</b>	12	(1,8 ± 1,0)	14	(2,1 ± 1,1)	51	(7,7 ± 2,0)	15	(2,3 ± 1,1)	659

Jaar	Melkklieren		Geslachts- organen		Voortplanting		Hormonen		Totaal
	aantal	(%)	aantal	(%)	aantal	(%)	aantal	(%)	aantal
2003	1	(0,5 ± 0,9)	36	(16,6 ± 4,9)	2	(0,9 ± 1,3)	1	(0,5 ± 0,9)	217
2004	0	(0,0 ± 0,8)	26	(11,2 ± 4,1)	1	(0,4 ± 0,8)	1	(0,4 ± 0,8)	232
2005	0	(0,0 ± 0,9)	25	(11,8 ± 4,3)	1	(0,5 ± 0,9)	3	(1,4 ± 1,6)	212
2006	0	(0,0 ± 0,8)	27	(11,6 ± 4,1)	0	(0,0 ± 0,8)	1	(0,4 ± 0,8)	232
<b>Totaal</b>	1	(0,0 ± 0,2)	114	(12,8 ± 2,2)	4	(0,4 ± 0,4)	6	(0,7 ± 0,5)	893
<b>2004</b>	0	(0,0 ± 0,3)	79	(12,0 ± 2,5)	6	(0,9 ± 0,7)	5	(0,8 ± 0,7)	659

Jaar	Lever		Gedrag		Totaal
	aantal	(%)	aantal	(%)	aantal
2003	0	(0,0 ± 0,9)	14	(6,5 ± 3,3)	217
2004	0	(0,0 ± 0,8)	12	(5,2 ± 2,8)	232
2005	1	(0,5 ± 0,9)	10	(4,7 ± 2,9)	212
2006	0	(0,0 ± 0,8)	7	(3,0 ± 2,2)	232
<b>Totaal</b>	1	(0,1 ± 0,2)	43	(4,8 ± 1,4)	893
<b>2004</b>	3	(0,5 ± 0,5)	35	(5,3 ± 1,7)	659

Ook de problemen in de categorie 'Zenuwstelsel' (6,4%) scoren hoog. In driekwart van de gevallen (75,2%) worden deze problemen veroorzaakt door epilepsie of epilepsieachtige verschijnselen. Zowel epilepsie als 'Canine Epileptoid Cramping Syndrome' (CECS) worden hierbij (in gelijke mate) genoemd. In de resterende gevallen betrof dit andere neurologische afwijkingen of ontbrak een diagnose.

Afwijkingen aan de ogen (vooral 'oogontstekingen'), evenals problemen met de wervelkolom (voornamelijk staartafwijkingen waaronder vooral knikstaarten) komen ook in betrekkelijk hoge percentages voor. De 4,8 procent gedragsproblemen waarvoor een dierenarts geconsulteerd werd, betrof vooral agressief en dominant gedrag naar andere honden en werd voornamelijk bij reuen gezien. Dit gedrag leidde in vrijwel alle gevallen tot castratie.

### **Rasspecifieke gezondheidsproblemen<sup>1</sup>**

Bij praktisch alle hondenrassen komen (erfelijke) afwijkingen voor, die, terecht of ten onrechte, in één adem met het ras worden genoemd. Bij de voorbereiding van de enquête in het vorige onderzoek (2004) werd geïnventariseerd welke afwijkingen bij de Border Terrier mogelijk tot deze groep zouden kunnen behoren. Zowel destijds als in het huidige onderzoek is vervolgens uitdrukkelijk gevraagd of de betreffende hond leed of geleden had aan één of meerdere van deze zogenaamde "rasspecifieke" afwijkingen.

De resultaten (tabel 8, blz. 15) van dit deel van de inventarisatie zijn, met uitzondering van de score voor epilepsie, vergelijkbaar met het onderzoek uit 2004. Maar, zoals ook al bij eerdere onderzoeken bij andere rassen is gebleken, vinden we ook hier niet alle van tevoren veronderstelde problemen ook daadwerkelijk in relevante aantallen terug in onze steekproef. Zo treffen we onder de 893 Borders waarvoor deze vraag beantwoord is, geen enkele hond met Spondylose of met Osteochondritis, en slechts één geval van respectievelijk Hypoglycemie en Cataract.

Uit oogpunt van het welzijn van de honden blijken Allergie/Atopie met 6,8% (één op de veertien honden) en Epileptiforme toevallen met 4,8% (één op de twintig honden) van belang. Voor Allergie/Atopie mogen we aannemen dat deze afwijking in vrijwel alle gevallen wordt herkend (en gemeld), het gaat om met enige regelmaat terugkerende of zelfs chronische huid- en vachtproblemen.

Behoorde epileptiforme aanvallen in het vorige onderzoek (2004) bij de Border Terrier nog tot de meest voorkomende afwijking (7,6 procent), vijf jaar later scoort deze afwijking 4,8 procent. Het is niet duidelijk of en in welke mate de discussie 'epilepsie' of 'Canine Epileptoid Cramping Syndrome' (CECS) die ten tijde van de vorige enquête speelde van invloed is geweest op deze toenmalige responsepercentages.

De overige drie afwijkingen die in een hoge frequentie werden gemeld (Gebitsafwijkingen 6,0%, Cryptorchidie 3,8% en Staartafwijkingen 2,7%) zijn in de zin van lichamelijk lijden of ongemak voor de hond van minder belang. In het kader van de fokkerij verdienen zij natuurlijk wel aandacht. De staartafwijkingen betroffen overigens in vrijwel alle gevallen een knikstaart.

---

<sup>1</sup> **Voetnoot:** Onder "rasspecifieke" afwijkingen worden die afwijkingen verstaan die, terecht of ten onrechte, in één adem met het ras worden genoemd en/of eerder bij het betreffende ras werden vastgesteld. De incidentie van deze afwijkingen in de steekproef geeft (achteraf) aan in hoeverre deze afwijkingen bij het betreffende ras bovengemiddeld voorkomen en dus al dan niet tot de categorie "rasspecifiek" moeten worden gerekend.

Tabel 8. Rasspecifieke ziekten (n = 893)

Jaar	Calve/ Legg Perthes		Patella-luxatie		Spondylose		Epilepsie		Totaal aantal
	aantal	(%)	aantal	(%)	aantal	(%)	aantal	(%)	
2003	1	(0,5 ± 0,9)	0	(0,0 ± 0,9)	0	(0,0 ± 0,9)	20	( 9,2 ± 3,8)	217
2004	2	(0,9 ± 1,2)	5	(2,2 ± 1,9)	0	(0,0 ± 0,8)	11	( 4,7 ± 2,7)	232
2005	1	(0,5 ± 0,9)	0	(0,0 ± 0,9)	0	(0,0 ± 0,9)	6	( 2,8 ± 2,2)	212
2006	0	(0,0 ± 0,8)	1	(0,4 ± 0,8)	0	(0,0 ± 0,8)	6	( 2,6 ± 2,0)	232
<b>Totaal</b>	4	(0,4 ± 0,4)	6	(0,7 ± 0,5)	0	(0,0 ± 0,2)	43	( 4,8 ± 1,4)	893
2004	0	(0,0 ± 0,3)	11	(1,7 ± 1,0)	1	(0,2 ± 0,3)	50	( 7,6 ± 2,0)	659

Jaar	Cataract		Distichiasis		Allergie/Atopie		Gebitsafwijking		Totaal aantal
	aantal	(%)	aantal	(%)	aantal	(%)	aantal	(%)	
2003	1	(0,5 ± 0,9)	1	(0,5 ± 0,9)	14	(6,5 ± 3,3)	17	(7,8 ± 3,6)	217
2004	0	(0,0 ± 0,8)	1	(0,4 ± 0,8)	19	(8,2 ± 3,5)	17	(7,3 ± 3,4)	232
2005	0	(0,0 ± 0,9)	1	(0,5 ± 0,9)	14	(6,6 ± 3,3)	5	(2,4 ± 2,0)	212
2006	0	(0,0 ± 0,8)	3	(1,3 ± 1,5)	14	(6,0 ± 3,1)	15	(6,5 ± 3,2)	232
<b>Totaal</b>	1	(0,1 ± 0,2)	6	(0,7 ± 0,5)	61	(6,8 ± 1,7)	54	(6,0 ± 1,6)	893
2004	1	(0,2 ± 0,3)	1	(0,8 ± 0,7)	43	(6,5 ± 1,9)	39	(5,9 ± 1,8)	659

Jaar	Staartafwijking		Cryptorchidie		Hypoglycemie		Osteochondritis		Totaal aantal
	aantal	(%)	aantal	(%)	aantal	(%)	aantal	(%)	
2003	7	(3,2 ± 2,4)	8	(3,7 ± 2,5)	0	(0,0 ± 0,9)	0	(0,0 ± 0,9)	217
2004	5	(2,2 ± 1,9)	8	(3,4 ± 2,3)	0	(0,0 ± 0,8)	0	(0,0 ± 0,8)	232
2005	8	(3,8 ± 2,6)	7	(3,3 ± 2,4)	1	(0,5 ± 0,9)	0	(0,0 ± 0,9)	212
2006	4	(1,7 ± 1,7)	11	(4,7 ± 2,7)	0	(0,0 ± 0,8)	0	(0,0 ± 0,8)	232
<b>Totaal</b>	24	(2,7 ± 1,1)	34	(3,8 ± 1,3)	1	(0,3 ± 0,4)	0	(0,0 ± 0,2)	893
2004	24	(3,6 ± 1,4)	26	(3,9 ± 1,5)	2	(0,3 ± 0,4)	0	(0,0 ± 0,3)	659

Jaar	Heupdysplasie		Totaal aantal
	aantal	(%)	
2003	2	(0,9 ± 1,3)	217
2004	0	(0,0 ± 0,8)	232
2005	0	(0,0 ± 0,9)	212
2006	0	(0,0 ± 0,8)	232
<b>Totaal</b>	2	(0,2 ± 0,3)	893
2004	4	(0,6 ± 0,6)	659

De overige categorieën blijken niet of slechts beperkt relevant in dit onderzoek.

### Het gezondheidsbeeld per geslacht

Om een aantal (soms voor de hand liggende) redenen komen afwijkingen en stoornissen niet altijd in dezelfde mate bij beide geslachten voor. De verdeling van gezondheidsproblemen over reuen en teven is weergegeven in tabel 9.

We zien dat reuen vaker last hebben van gezondheidsproblemen (totaal 395 keer ofwel 0,84 keer per reu) dan teven (totaal 247 keer ofwel 0,58 keer per teef).

Als we vervolgens kijken bij welke systemen de grootste verschillen liggen tussen reuen en teven, dan zien we dat de reuen vaker scoren in de rubrieken 'Huid & Haar' en 'Gedrag'. Het is heel goed mogelijk dat het aantal meldingen van reuen dat vanwege gedragsproblemen bij een dierenarts werd aangeboden hoog is omdat reuen met een ongewenst of wat dominant gedrag vaak gecastreerd worden en teven niet.

Maar liefst 39 van de 40 reuen met gedragsproblemen in ons onderzoek werden gecastreerd en bezochten om die reden de kliniek. Slechts één teef werd om die reden gecastreerd.

Tabel 9. Gezondheidsproblemen van reuen vergeleken met die van teven (de intervallschattingen zijn gebaseerd op het totaal aantal honden per geslacht)

Systeem	Reuen		Teven		Totaal
	aantal	(%)	aantal	(%)	aantal
1. Huid en haar	57	(12,7 ± 3,7)	29	( 9,9 ± 3,1)	86
2. Wervelkolom	18	( 4,5 ± 2,3)	10	( 3,8 ± 2,0)	28
3. Ledematen	19	( 3,2 ± 1,9)	11	( 3,8 ± 2,0)	30
4. Gebit	40	( 7,0 ± 2,8)	35	( 6,4 ± 2,6)	75
5. Zenuwstelsel	34	( 8,3 ± 3,0)	23	( 8,1 ± 2,9)	57
6. Ogen/gezichtsvermogen	18	( 4,8 ± 2,4)	12	( 2,3 ± 1,6)	30
7. Oren en gehoor	38	( 7,0 ± 2,8)	20	( 4,9 ± 2,3)	58
8. Bloed en afweer	3	( 0,3 ± 0,6)	2	( 0,3 ± 0,6)	5
9. Hart en vaatstelsel	7	( 1,6 ± 1,4)	6	( 2,0 ± 1,5)	13
10. Longen en luchtwegen	11	( 2,9 ± 1,8)	5	( 1,4 ± 1,3)	16
11. Spijsverteringsstelsel	40	(10,2 ± 3,3)	22	( 5,5 ± 2,4)	62
12. Nieren en urinewegen	7	( 3,2 ± 1,9)	6	( 1,4 ± 1,3)	13
13. Melkklieren	0	( 0,0 ± 0,6)	1	( 0,0 ± 0,6)	1
14. Geslachtsorganen	61	(10,2 ± 3,3)	53	(13,6 ± 3,6)	114
15. Voortplanting	0	( 0,0 ± 0,6)	4	( 1,7 ± 1,4)	4
16. Hormonen	2	( 0,6 ± 0,9)	4	( 0,9 ± 1,0)	6
17. Lever	0	( 0,3 ± 0,6)	1	( 0,6 ± 0,8)	1
18. Gedrag	40	( 9,9 ± 3,3)	3	( 1,2 ± 1,1)	43
<b>Totaal aantal meldingen</b>	395		247		642
<b>Totaal aantal honden</b>	469		424		893

Op dezelfde wijze werden de scores voor de rasspecifieke ziekten voor reuen en voor teven vergeleken. Hier zien we hetzelfde beeld (reuen scoorden 0,32 keer tegen teven 0,19 keer), hetgeen vooral aan het aantal cryptorchide reuen is toe te schrijven. Daarnaast blijken reuen vaker dan teven te lijden aan een Atopie.

### Aanschaf via de rasvereniging

Om na te gaan of er aantoonbare verschillen in gezondheid konden worden vastgesteld tussen honden die wèl en honden die niet via tussenkomst van de rasvereniging werden aangeschaft, werden beide groepen vergeleken. Hierbij bleek dat er bij honden die via de rasvereniging werden aangeschaft aantoonbaar minder vaak gebitsafwijkingen voorkomen. Voor de overige kenmerken werden geen verschillen geconstateerd, noch bij de algemene gezondheidsproblemen noch bij de “rasspecifieke” problemen.

### Overleden honden

Tot slot hebben we gekeken naar de overleden honden in relatie tot de gezondheidsproblemen die daarbij voorkwamen. De aantallen zijn echter te klein om hier conclusies te rechtvaardigen.

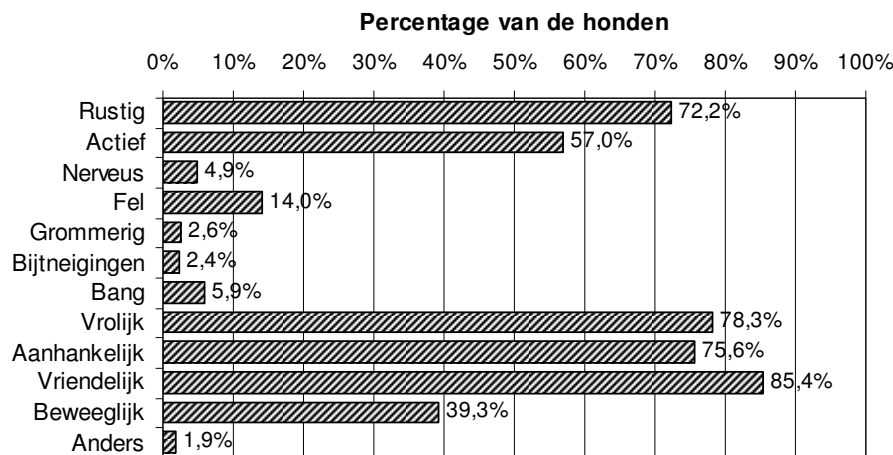
## 5. GEDRAG

In een onderzoek naar de 'gezondheid' van een hondenras mag een hoofdstuk over gedrag niet ontbreken. Elke hondenbezitter krijgt elke dag opnieuw te maken met het gedrag van zijn hond. Om ons een beeld over het gedrag van het ras te kunnen vormen is de beleving van de eigenaar van belang. Het is immers de eigenaar die aangeeft of hij het gedrag van zijn hond als positief of als negatief ervaart. Pas daarna, indien er daadwerkelijk aanwijzingen zijn voor wezenlijke gedragsproblemen, volgt nader gespecialiseerd onderzoek naar de gedragsstructuur van de individuele hond en van het ras, zodat daarop een gericht selectiebeleid kan worden gebaseerd.

### Een karakterschets van de Border Terrier

Aan de hand van een aantal vooraf gegeven typeringen werd gevraagd om een karakteristiek van de 'de Border Terrier' hond te geven. Deze vraag werd voor 892 honden beantwoord. Dit levert een beeld op (figuur 3) waaruit af te lezen is hoe de gemiddelde eigenaar van een Border Terrier het gedrag van zijn hond beleeft. De eigenaren konden bij de beantwoording van deze vraag meerdere gedragstyperingen aankruisen.

Figuur 3. Algemene omschrijving van het gedrag



De doorsnee Border Terrier komt, net als vijf jaar geleden, in beeld als een 'vriendelijke, vrolijke, aanhankelijke en rustige' hond. Dit zijn de typeringen die door driekwart van de eigenaren (72 tot 85%) werden gegeven. Dat zijn overtuigende cijfers die de Border Terrier als een zeer aangename hond kenschetsen. Dit beeld is in vijf jaar niet veranderd.

Er zijn echter ook gedragskenmerken die over het algemeen niet als positief worden ervaren. De percentages van deze kenmerken, zoals 2,6 procent grommerige honden en 2,4 procent honden met bijtneigingen, zijn in vergelijking met andere onderzochte rassen aan de lage kant. Daarnaast is er een groep honden die omschreven wordt als nerveus of bang (44 en 53 honden), respectievelijk 4,9 en 5,9 procent. Er is kennelijk een herkenbare groep honden die er minder dan andere Border Terriers in slaagt om vanuit voldoende zelfvertrouwen om te gaan met de omgevingsprikkels die wij de dieren aanbieden. Ook deze cijfers komen overeen met wat we vijf jaar geleden vonden.

In tabel 10 zijn de algemene gedragskenmerken nog eens per leeftijdsgroep weergegeven.

Tabel 10. Algemene omschrijving van het gedrag (n=892)

Jaar	Rustig		Actief		Nerveus		Fel		Totaal
	aantal	(%)	aantal	(%)	aantal	(%)	aantal	(%)	aantal
2003	167	(77,7 ± 5,6)	105	(48,8 ± 6,7)	9	(4,2 ± 2,7)	38	(17,7 ± 5,1)	215
2004	159	(69,1 ± 6,0)	143	(62,2 ± 6,3)	19	(8,3 ± 3,6)	33	(14,3 ± 4,5)	230
2005	156	(72,9 ± 6,0)	115	(53,7 ± 6,7)	11	(5,1 ± 3,0)	30	(14,0 ± 4,7)	214
2006	162	(69,5 ± 5,9)	145	(62,2 ± 6,2)	5	(2,1 ± 1,9)	24	(10,3 ± 3,9)	233
<b>Totaal</b>	644	(72,2 ± 2,9)	508	(57,0 ± 3,2)	44	(4,9 ± 1,4)	125	(14,0 ± 2,3)	892
<b>2004</b>	447	(67,6 ± 3,6)	368	(55,7 ± 3,8)	36	(5,4 ± 1,7)	98	(14,8 ± 2,7)	661

Jaar	Grommerig		Bijtneigingen		Bang		Vrolijk		Totaal
	aantal	(%)	aantal	(%)	aantal	(%)	aantal	(%)	aantal
2003	7	(3,3 ± 2,4)	9	(4,2 ± 2,7)	13	(6,0 ± 3,2)	160	(74,4 ± 5,8)	215
2004	4	(1,7 ± 1,7)	3	(1,3 ± 1,5)	18	(7,8 ± 3,5)	183	(79,6 ± 5,2)	230
2005	9	(4,2 ± 2,7)	5	(2,3 ± 2,0)	9	(4,2 ± 2,7)	160	(74,8 ± 5,8)	214
2006	3	(1,3 ± 1,4)	4	(1,7 ± 1,7)	13	(5,6 ± 2,9)	195	(83,7 ± 4,7)	233
<b>Totaal</b>	23	(2,6 ± 1,0)	21	(2,4 ± 1,0)	53	(5,9 ± 1,6)	698	(78,3 ± 2,7)	892
<b>2004</b>	17	(2,6 ± 1,2)	15	(2,3 ± 1,1)	43	(6,5 ± 1,9)	516	(78,1 ± 3,2)	661

Jaar	Aanhankelijk		Vriendelijk		Beweeglijk		Anders		Totaal
	aantal	(%)	aantal	(%)	aantal	(%)	aantal	(%)	aantal
2003	156	(72,6 ± 6,0)	181	(84,2 ± 4,9)	69	(32,1 ± 6,2)	5	(2,3 ± 2,0)	215
2004	168	(73,0 ± 5,7)	202	(87,8 ± 4,2)	102	(44,3 ± 6,4)	4	(1,7 ± 1,7)	230
2005	164	(76,6 ± 5,7)	182	(85,0 ± 4,8)	70	(32,7 ± 6,3)	6	(2,8 ± 2,2)	214
2006	186	(79,8 ± 5,2)	197	(84,5 ± 4,6)	110	(47,2 ± 6,4)	2	(0,9 ± 1,2)	233
<b>Totaal</b>	674	(75,2 ± 2,8)	762	(85,4 ± 2,3)	351	(39,3 ± 3,2)	17	(1,9 ± 0,9)	892
<b>2004</b>	507	(76,7 ± 3,2)	576	(87,1 ± 2,6)	244	(36,9 ± 3,7)	20	(3,0 ± 1,3)	661

Uit een oogpunt van fokkerij zijn de nerveuze en de bange teven het meest van belang. Nervositeit en angst worden op twee manieren doorgegeven in de opeenvolgende generaties. Dit afwijkende gedrag kan een erfelijke basis hebben en zo, zowel via de vader als via de moeder, aan de pups worden doorgegeven. Daarnaast brengen moeders hun gedrag over op de pups. Een nerveuze of bange moeder, ongeacht of dit gedrag voortkomt uit haar erfelijke aanleg of uit een milieuoorzaak, zal in vrijwel alle gevallen haar pups belasten met eenzelfde gedrag. Het is van het grootste belang om tenminste alle nerveuze en bange teven uit te sluiten van de fokkerij. Beter is het om ook geen nerveuze of bange reuen in te zetten.

### Het gedragsbeeld per geslacht

Bij honden gaat men uit van verschillen in gedrag tussen reuen en teven. Om na te gaan in welk opzicht dit verschil tot uiting komt bij de Border Terrier, werden de gedragskarakteristieken van reuen en teven vergeleken.

Tabel 11. Gedragskarakteristieken van reuen vergeleken met die van teven (de intervallschattingen zijn gebaseerd op het totaal aantal honden per geslacht)

Kenmerk	Reuen		Teven		Totaal
	aantal	(%)	aantal	(%)	aantal
1. Rustig	334	(71,4 ± 4,1)	310	(73,1 ± 4,2)	644
2. Actief	269	(57,5 ± 4,5)	239	(56,4 ± 4,7)	508
3. Nerveus	26	( 5,6 ± 2,1)	18	( 4,2 ± 1,9)	44
4. Fel	62	(13,2 ± 3,1)	63	(14,9 ± 3,4)	125
5. Grommerig	12	( 2,6 ± 1,4)	11	( 2,6 ± 1,5)	23
6. Bijtneigingen	13	( 2,8 ± 1,5)	8	( 1,9 ± 1,3)	21
7. Bang	27	( 5,8 ± 2,1)	26	( 6,1 ± 2,3)	53
8. Vrolijk	382	(81,6 ± 3,5)	316	(74,5 ± 4,1)	698
9. Aanhankelijk	348	(74,4 ± 4,0)	326	(76,9 ± 4,0)	674
10. Vriendelijk	405	(86,5 ± 3,1)	357	(84,2 ± 3,5)	762
11. Beweeglijk	194	(41,5 ± 4,5)	157	(37,0 ± 4,6)	351
12. Anders	10	( 2,1 ± 1,3)	7	( 1,7 ± 1,2)	17
<b>Totaal aantal meldingen</b>	2082		1838		3920
<b>Totaal aantal honden</b>	468		424		892

Uit deze vergelijking blijkt dat reuen vrolijker zijn dan de teven. Verder komen er geen grote verschillen tussen beide geslachten naar voren. Deze cijfers wijken af van die uit het vorige onderzoek. Toen waren de reuen actiever en beweeglijker dan teven en bleken bij de teven meer felle en bange honden dan nu voor te komen. Dat beeld heeft zich in de laatste vijf jaar ten goede gekeerd.

### Probleemgedrag

Om een meer gestandaardiseerd beeld te krijgen van hoe de hond zich gedraagt bij benadering door bekende en onbekende volwassenen, kinderen en honden werd gevraagd, opnieuw aan de hand van een aantal vooraf gegeven typering, een karakteristiek te geven van de hond. De zes onderdelen werden telkens afgesloten met de vraag welke gedragsaspecten als problematisch worden gezien. De aantallen en percentages honden met 'probleemgedrag' (naar het oordeel van de eigenaar) van dit onderzoek én van dat uit 2004 zijn in tabel 12 weergegeven. Deze cijfers zijn niet helemaal vergelijkbaar. In het vorige onderzoek was de afsluitende vraag een 'gesloten' vraag, in het huidige onderzoek een open vraag. Het is mogelijk dat deze vorm van vraagstelling iets meer tot antwoorden uitnodigde dan een gesloten vraag. Desondanks krijgen we wel een beeld van hoe het gedrag naar de diverse categorieën door de eigenaar wordt ervaren.

In totaal scoort 41,5% van de honden 'probleemgedrag' in één of meer van de zes categorieën in tabel 12. Deze score is met uitzondering van het gedrag naar andere honden, in vergelijking met andere rassen laag. Uiteraard is het van belang daarbij te kijken naar de aard van de gedragingen die de eigenaar als probleem ziet. Het beeld binnen de groepen die aangemeld werden met 'probleemgedrag in de beleving van de eigenaar' ziet er als volgt uit:

- Ten opzichte van bekende volwassenen is het probleem vooral dat de honden te uitbundig en luidruchtig zijn en tegen mensen opspringen. Een enkele hond is grommerig of bang en bijten wordt slechts één maal gemeld.
- Ten opzichte van onbekende volwassenen zien we bij tachtig procent van de honden met 'probleemgedrag' datzelfde beeld van een te uitbundige en luidruchtige hond. Een enkele hond



wordt 'onvoorspelbaar' genoemd, drie honden worden door hun eigenaar als 'bang' aangeduid, zes honden 'bijterig', vier honden 'grommerig' en één hond wordt als 'agressief' vermeld.

- Ten opzichte van bekende kinderen opnieuw dat beeld van een overdosis aan uitbundigheid en luidruchtigheid (driekwart van de honden). Drie honden zijn bang en drie maal wordt het gedrag als dominant omschreven. Eén hond is grommerig, tien zijn bijterig en twee honden zijn onvoorspelbaar in hun gedrag naar bekende kinderen.
- Ten aanzien van onbekende kinderen zien we hetzelfde beeld, al zien we iets meer honden met ongewenste gedragskemerken. Zo zijn 15 honden bijterig, vier honden onbetrouwbaar, drie honden gedragen zich dominant en vijf honden zijn bang.

Tabel 12. Overzicht van probleemgedrag t.a.v. volwassenen, kinderen en honden

<b>Tegenover volwassenen</b>						
Jaar	bekende		Totaal aantal	onbekende		Totaal aantal
	aantal	(%)		aantal	(%)	
2003	27	(12,6 ± 4,4)	214	23	(10,8 ± 4,2)	212
2004	38	(16,6 ± 4,8)	229	33	(14,4 ± 4,5)	229
2005	30	(14,2 ± 4,7)	212	28	(13,1 ± 4,5)	213
2006	42	(18,0 ± 4,9)	233	40	(17,0 ± 4,8)	235
<b>Totaal</b>	137	(15,4 ± 2,4)	888	124	(13,9 ± 2,3)	889
2004	41	( 6,7 ± 2,0)	615	57	( 9,4 ± 2,3)	606

<b>Tegenover kinderen</b>						
Jaar	bekende		Totaal aantal	onbekende		Totaal aantal
	aantal	(%)		aantal	(%)	
2003	21	(10,0 ± 4,0)	211	22	(10,2 ± 4,1)	215
2004	25	(10,9 ± 4,0)	230	27	(11,7 ± 4,2)	230
2005	23	(10,7 ± 4,1)	214	24	(11,3 ± 4,2)	213
2006	27	(11,6 ± 4,1)	233	37	(15,8 ± 4,7)	234
<b>Totaal</b>	96	(10,8 ± 2,0)	888	110	(12,3 ± 2,2)	892
2004	44	( 7,3 ± 2,1)	603	54	( 9,0 ± 2,3)	597

<b>Tegenover honden</b>						
Jaar	bekende		Totaal aantal	onbekende		Totaal aantal
	aantal	(%)		aantal	(%)	
2003	26	(12,4 ± 4,4)	209	67	(31,3 ± 6,2)	214
2004	24	(11,3 ± 4,1)	212	64	(28,7 ± 5,9)	223
2005	34	(16,7 ± 5,0)	203	73	(34,3 ± 6,4)	213
2006	31	(13,5 ± 4,4)	229	70	(29,9 ± 5,9)	234
<b>Totaal</b>	115	(13,5 ± 2,2)	853	274	(31,0 ± 3,0)	884
2004	80	( 14,5 ± 2,9)	550	190	( 33,6 ± 3,9)	565

- Ten opzichte van bekende honden is één derde van de honden luidruchtig, acht honden zijn uitbundig en ook acht zijn bang. Bij ongeveer de helft van de honden wordt melding gemaakt van fel, dominant en agressief gedrag met neigingen tot bijten en vechten.
- Ten opzichte van onbekende honden wijkt het gedrag niet veel af van het voorgaande. We zien wel een iets hoger percentage bijterige en grommerige honden en is het percentage uitbundige en luidruchtige honden iets lager dan ten aanzien van de contacten met bekende honden.

De vraag dient zich aan in hoeverre bepaalde gedragsuitingen van de Border Terrier, zoals die in dit onderzoek naar voren komen, tot de eigenheid van het ras behoren. Voor zover dat het geval is, hebben we te maken met eigenaren die met een verkeerd verwachtingspatroon aan een hond van dit ras begonnen. Waar we tot de conclusie komen dat bepaalde uitingen niet tot het rasbeeld horen, is er alle reden daar bij de selectie van fokhonden aandacht aan te besteden.

### **Gehoorzaamheid en gehoorzaamheids cursussen**

Op de vraag hoe zij de gehoorzaamheid van hun hond beoordeelden, gaven 898 eigenaren antwoord. Acht op de tien (80,6 procent) eigenaren ervaren hun Border Terrier als goed tot zeer goed gehoorzaam. Dit percentage komt overeen met het onderzoek van 2004 en met wat bij andere rassen is gezien.

Ruim zes van de tien (552 of 65,2%) van de eigenaren van Border Terriers ziet het belang van deelname aan gehoorzaamheids cursussen. Ook dit is, vergeleken met andere rassen, een gemiddeld percentage, maar wel iets hoger dan in het vorige onderzoek (toen 57,4%).

Om na te gaan of er sprake was van enig waarneembaar (meetbaar) effect van gedragsopleidingen op het gedrag van de hond, werden de groepen met en zonder gedrags cursussen vergeleken op basis van hun gedragskarakteristieken. Er werden geen verschillen gevonden tussen honden die aan cursussen deelnamen en die dat niet deden.

### **Overleden honden**

Bij het beoordelen van het gedrag van een ras is ook de vraag aan de orde in hoeverre er verbanden bestaan tussen gedragskarakteristieken en vroegtijdig overlijden. Hiertoe is een vergelijking gemaakt tussen de groep overleden honden en de groep 'in leven'. Ook hierbij werden geen verschillen gevonden. Het aantal overleden honden in de onderzoeksgroep is echter te klein om daar conclusies aan te verbinden.

## 6. FOKKERIJ

In de voorgaande hoofdstukken beschreven we de gezondheid en het gedrag van de Border Terrier, gebaseerd op een steekproef van honden geboren in de jaren 2003 tot en met 2006. In dit hoofdstuk komen enkele aspecten van de fokkerij aan de orde.

### Fertiliteit

In de groep van kenmerken die samen het beeld geven van de 'fertilititeit' (de vruchtbaarheid, het voortplantingsvermogen) vinden we de resultante van een groot aantal fysiologische en ethologische processen van het dier. Ontwikkelingen in de fertiliteitskenmerken van een populatie geven belangrijke aanwijzingen over toe- of afname van de vitaliteit van die populatie.

Het stamboek kan ons hooguit vertellen hoeveel pups gemiddeld per nest geregistreerd worden. De laatste twintig jaar schommelt dat met een gemiddelde van 4,3 pups per nest tussen de 3,7 en 4,7 pups. Maar als we meer willen weten over de fertiliteit van een populatie, dan worden we van het stamboek niet wijzer. Voor allerlei andere zaken die met het voortplantingsvermogen te maken hebben, zoals niet opnemen na een dekking, niet-natuurlijke dekkingen en geboorte, doodgeboren pups en in het nest overleden pups, dienen we ons tot de fokkers te wenden.

Over de dekking, de dracht en het geboorteprocess gaven de fokkers belangrijke aanvullende informatie. Omdat niet elke fokker alle vragen over fokkerij beantwoordde hebben de hier gepresenteerd gegevens betrekking op deelverzamelingen van het totaal aantal 'fokkerij-inspanningen':

- voor 69 teven werd aangegeven dat zij nageslacht gaven, dit is 16,4% van de teven in dit onderzoek;
- Deze 69 teven gaven samen 117 nesten: 38 teven met 1 nest, 18 teven met 2 nesten, 10 teven met 3 nesten, 2 teven met 4 nesten en 1 teef met 5 nesten;
- er werden 112 natuurlijke dekkingen en geen enkele kunstmatige inseminatie gemeld. De 112 dekkingen resulteerden in 94 nesten waarmee de score 'niet drachtig' op 16,1% komt; in het vorige onderzoek bedroeg dit 6,2 procent.
- bij 104 geboren nesten werd in 15 gevallen een keizersnede toegepast, dat is dus bij 14,7% van de geboorten, in het onderzoek van 2004 bedroeg dit 14,6%;
- voor 92 nesten werd de aantals-ontwikkeling van het nest vermeld, in deze nesten werden 417 pups levend en 16 pups (3,7%) dood geboren, overleden 12 pups (3,7%) voor het spenen en werden er 405 gespeend (90,7%).

Op basis van deze laatste gegevens kunnen we een aantal kengetallen berekenen die aansluiten bij de belevingswereld van de fokkers: voor de Border Terriers in de onderzoeksgroep bedraagt de gemiddelde worpgrootte bij de geboorte 4,71 pups. Daarvan wordt 0,17 pup dood geboren en gaat vervolgens nog eens 0,13 pup dood gedurende de nestperiode, waarmee het totale verlies op 0,30 pup komt. De gemiddelde nestgrootte bij het spenen wordt daarmee 4,41 pups.

In het onderzoek van vijf jaar geleden bedroeg dit laatste getal 4,73 pup, een daling van 0,32 pup. Destijds was de gemiddelde worpgrootte bij de geboorte 5,02 pups, het verlies aan pups was ongeveer gelijk (0,28 pup).

Het sterftepercentage vóór het spenen volgens de verstrekte informatie van 7,4% (28 van de 433 geboren pups) lijkt aan de lage kant. Meestal wordt uitgegaan van een verlies dat kan oplopen tot om en nabij twintig procent. Echter, dit laatste getal is gebaseerd op niet geheel vergelijkbare situaties en ten dele ook op 'overlevering'. Het uitvalspercentage van 7,4% is in de orde van grootte van het percentage wat we vijf jaar geleden vonden (toen 5,7%).

### De kwaliteit van fokdieren

Een derde aspect waarover dit onderzoek ons informatie zou kunnen verschaffen is de kwaliteit van de gebruikte fokdieren. Als we over de kwaliteit van de gebruikte fokdieren spreken bedoelen we hier, in het kader van dit onderzoek, op de eerste plaats de kwaliteit in termen van gezondheid.

Bij fokdieren, hoe zorgvuldig we ook bij hun selectie te werk gaan, kunnen we nooit helemaal vermijden dat een deel daarvan lijder is aan in het ras voorkomende gezondheidsstoornissen. Bij een aantal afwijkingen zal een zeker percentage pas manifest worden nadat de dieren al nakomelingen hebben gehad. Bovendien zullen, voor vrijwel elke stoornis, altijd dragers worden ingezet. Daar waar we de ambitie hebben de gezondheidskwaliteit van een ras te verbeteren, kunnen we slechts gebruik maken van de informatie die op het moment van fokken voorhanden is.

Gezondheid (of het gebrek daaraan) wordt in belangrijke mate erfelijk bepaald. Tekortkomingen daarin bij de fokdieren zullen in veel gevallen terug worden gevonden in de nakomelingen in de volgende of in latere generaties. Vandaar dat als eerste werd getracht een overzicht te krijgen van de verdeling van de gezondheidsproblemen over de honden met en de honden zonder nakomelingen. Deze vergelijking leverde, voornamelijk vanwege de lage aantallen, geen zinnig interpreteerbare resultaten op.

Evenals 'gezondheid' is ook 'gedrag' in belangrijke mate erfelijk. Fokdieren zullen hun gedragskenmerken, tenminste voor een deel, verankeren in volgende generaties. Vandaar dat op dezelfde wijze de gedragskarakteristieken van reuen en teven met en zonder nageslacht vergeleken werden. Vanwege de kleine aantallen is een vergelijking bij de reuen niet zinvol, voor de teven geeft tabel 13. de cijfers. Hieruit blijken geen significante verschillen tussen de fokteven en de teven waar niet mee gefokt is.

Tabel 13. Gedragskarakteristiek van teven met nakomelingen, vergeleken met die van de groep teven zonder nakomelingen, waarvoor de vraag betreffende de gedrags-karakteristieken is beantwoord.

Kenmerk	Fokteven		Overige teven		Totaal
	aantal	(%)	aantal	(%)	aantal
1. Rustig	51	(73,9 ± 10,4)	255	(73,1 ± 4,7)	306
2. Actief	37	(53,6 ± 11,8)	199	(57,0 ± 5,2)	236
3. Nerveus	1	( 1,4 ± 2,6)	17	( 4,9 ± 2,3)	18
4. Fel	8	(11,6 ± 7,6)	54	(15,5 ± 3,8)	62
5. Grommerig	0	( 0,0 ± 2,8)	10	( 2,9 ± 1,8)	10
6. Bijtneigingen	1	( 1,4 ± 2,8)	6	( 1,7 ± 1,4)	7
7. Bang	5	( 7,2 ± 6,1)	21	( 6,0 ± 2,5)	26
8. Vrolijk	50	(72,5 ± 10,5)	261	(74,8 ± 4,6)	311
9. Aanhankelijk	55	(79,7 ± 9,5)	266	(76,2 ± 4,5)	321
10. Vriendelijk	60	(87,0 ± 7,9)	290	(83,1 ± 3,9)	350
11. Beweeglijk	28	(40,6 ± 11,6)	127	(36,4 ± 5,0)	155
12. Anders	0	( 0,0 ± 2,8)	7	( 2,0 ± 1,5)	7
<b>Totaal aantal meldingen</b>	<b>296</b>		<b>1513</b>		<b>1809</b>
<b>Totaal aantal teven</b>	<b>69</b>		<b>349</b>		<b>418</b>

## Sterilisatie

Een deel van de honden in de onderzoeksgroep werd in de periode vóór de enquêtering gesteriliseerd. Waar in de kynologie de term 'sterilisatie' wordt gebruikt, bedoelt men vrijwel altijd 'castratie', het wegnemen van de geslachtsklieren (testikels of ovaria).

Sterilisaties kunnen in het kader van de fokkerij van belang zijn, omdat daarmee een deel van het potentiële fokmateriaal definitief wordt uitgesloten. Daarbij kunnen enkele vragen worden gesteld.

Zodra er sprake is van sterilisatie vanwege 'in het dier gelegen negatieve redenen', hebben we te maken met een deel van het selectiebeleid. Mogelijk zelfs om selectiebeleid dat ons wordt opgedrongen vanuit de onhoudbaarheid of onaanvaardbaarheid van de situatie vóór de ingreep. Daar waar sterilisatie het gevolg is van het streven naar een zeker 'gebruikersgemak', verliezen we mogelijk potentieel waardevolle fokdieren, die we in het kader van het behoud van de genetische variatie van de populatie wellicht nodig zouden kunnen hebben.

In tabel 14. wordt een overzicht gegeven van de leeftijden waarop de sterilisatie plaats vond. Uit de resultaten van dit onderzoek blijkt dat 153 reuen en 246 teven werden gesteriliseerd, respectievelijk 32,6 en 58,0 procent van de reuen en teven waarvoor deze vraag beantwoord is, bij het onderzoek in 2004 was dit 26,7 respectievelijk 54,9 procent.

Als reden voor de ingreep wordt bij reuen in bijna zestig procent van de gevallen (59,1%) een gedragsprobleem opgegeven, getracht wordt door middel van de castratie een gedragsverandering te bewerkstelligen. Andere redenen om tot castratie over te gaan liggen in de preventieve sfeer, vanwege de aanwezigheid van cryptorchidie of uit 'gemak'. Gezondheidsproblemen spelen in nog geen twintig procent van de gevallen een rol.

Tweederde van de teven (67,8 procent) wordt gesteriliseerd vanwege het 'gemak' of vanuit preventief oogpunt. Slechts bij een derde deel van de gevallen gaat het om gezondheidsproblemen (in hoofdzaak om baarmoederontstekingen en schijn-zwangerschap) als reden voor de ingreep.

Gedurende de eerste twee levensjaren wordt 21,2 procent van de reuen gecastreerd, in het derde levensjaar komt daar nog eens 5,1 procent bij, zodat op de leeftijd van 3 jaar ruim één kwart van de reuen gecastreerd is.

Bij de teven blijkt dat het overgrote deel van de sterilisaties in de eerste twee levensjaren wordt uitgevoerd, na twee jaar is 38,9 procent van de teven gesteriliseerd. In het derde levensjaar komt daar nog eens 8,7 procent bij, zodat op de leeftijd van 3 jaar bijna de helft van de teven gesteriliseerd is.

Tabel 14. Verdeling van de leeftijden bij sterilisatie (percentages gebaseerd op het totaal aantal reuen en teven waarvoor de vraag betreffende sterilisatie is beantwoord).

	< 1 jr		1-2 jr		2-3 jr		3-4 jr		4-5 jr		> 5 jr		Totaal
	aantal	(%)	aantal	(%)	aantal	(%)	aantal	(%)	aantal	(%)	aantal	(%)	
<b>Reuen</b>	36	(7,7)	63	(13,5)	24	(5,1)	11	(2,4)	10	(2,1)	5	(1,1)	149
<b>Teven.</b>	71	(16,7)	94	(22,2)	37	(8,7)	16	(3,8)	15	(3,5)	9	(2,1)	242

Net als bij het onderzoek van vijf jaar geleden laat een vergelijking van de gezondheidswaarde van wel en niet gesteriliseerde reuen zien dat onder gecasteerde reuen beduidend meer problemen worden gemeld met de geslachtsorganen (21,6% tegenover 8,9% van de niet-gecasteerde reuen). Cryptorchidie is in veel gevallen een reden voor castratie. Daarnaast zien we dat bij een kwart van de gecasteerde reuen gedragsproblemen (25,5% tegenover 0,3% bij de overige reuen) werden gemeld als reden voor de castratie. In hoeverre de castratie de gedragsproblemen ook inderdaad heeft verholpen wordt uit het onderzoek niet duidelijk.

Bij de teven bleek dat bij de gecasteerde groep vaker gezondheidsproblemen werden gemeld (zie tabel 15.). Met name problemen met de geslachtsorganen (baarmoederontsteking en schijnvrucht, 20,1% van de gesteriliseerde teven tegenover 2,3% van de overige teven) zullen eerder de aanleiding tot sterilisatie zijn dan een gevolg van sterilisatie. Bij de overige systemen werden geen significante verschillen gevonden.

Tabel 15. Gezondheidsproblemen bij gecasteerde teven vergeleken met die bij niet-gecasteerde teven

Systeem	Wel gecasteerd		Overige teven		Totaal
	aantal	(%)	aantal	(%)	aantal
1. Huid en haar	20	(11,7 ± 4,6)	8	( 4,7 ± 3,1)	28
2. Wervelkolom	9	( 5,3 ± 3,2)	1	( 0,6 ± 1,1)	10
3. Ledematen	7	( 4,8 ± 3,1)	4	( 2,3 ± 2,3)	11
4. Gebit	22	( 9,6 ± 4,2)	12	( 7,0 ± 3,8)	34
5. Zenuwstelsel	19	( 6,9 ± 3,6)	4	( 2,3 ± 2,3)	23
6. Ogen en gezichtsvermogen	11	( 3,7 ± 2,7)	1	( 0,6 ± 1,1)	12
7. Oren en gehoor	16	( 6,4 ± 3,5)	3	( 1,7 ± 2,0)	19
8. Bloed en afweer	1	( 0,5 ± 1,0)	1	( 0,6 ± 1,1)	2
9. Hart en vaatstelsel	3	( 3,7 ± 2,7)	3	( 1,7 ± 2,0)	6
10. Longen en luchtwegen	3	( 2,7 ± 2,3)	2	( 1,2 ± 1,6)	5
11. Spijsverteringsstelsel	16	( 7,4 ± 3,8)	4	( 2,3 ± 2,3)	22
12. Nieren en urinewegen	4	( 2,1 ± 2,1)	2	( 1,2 ± 1,6)	6
13. Melkklieren	0	( 0,0 ± 1,0)	1	( 0,6 ± 1,1)	1
14. Geslachtsorganen	50	(23,4 ± 6,1)	4	( 2,3 ± 2,3)	54
15. Voortplanting	1	( 2,1 ± 2,1)	3	( 1,7 ± 2,0)	4
16. Hormonen	4	( 1,1 ± 1,5)	0	( 0,0 ± 1,1)	4
17. Lever	1	( 1,1 ± 1,5)	0	( 0,0 ± 1,1)	1
18. Gedrag	3	( 1,6 ± 1,8)	0	( 0,0 ± 1,1)	3
<b>Totaal aantal meldingen</b>	<b>192</b>	<b>(77,1 ± 5,2)</b>	<b>53</b>	<b>(30,8 ± 6,9)</b>	<b>245</b>
<b>Totaal aantal teven</b>	<b>249</b>		<b>172</b>		<b>421</b>

Voor de gedragskarakteristieken werd eenzelfde vergelijking gemaakt. Uit de vergelijking van de gedragswaarde van de wel en niet gecasteerde reuen bleek dat gecasteerde reuen feller (20,1%) waren dan de niet-gecasteerde groep (9,6%). Bij de gesteriliseerde teven werden geen verschillen gevonden in gedragskenmerken tussen de beide groepen.

### **Draagvlak voor verenigingsbeleid**

Een rasvereniging die de ambitie heeft invloed uit te oefenen op het fokbeleid dat door haar leden wordt gevoerd, zal effectiever voor de belangen van het ras kunnen opkomen naarmate er meer fokkers bij de vereniging zijn aangesloten. Vandaar dat werd nagegaan in hoeverre de eigenaren van de honden die nageslacht gaven, lid zijn van de rasvereniging.

Van de 19 reuen en 69 teven in deze steekproef die nageslacht gaven, bleken er 10 respectievelijk 57 (52,6% van de reuen en 82,6% van de teven) in bezit te zijn van eigenaren die wél lid zijn van de rasvereniging. In het vorige onderzoek waren deze percentages beduidend hoger (84,0% van de reuen en 92,7% van de teven)

Desondanks, met dit hoge percentage teef-eigenaren dat lid is van de rasvereniging, moet een redelijk effectieve sturing van de fokkerij door de rasvereniging mogelijk zijn. Het zijn de teef-eigenaren die in belangrijke mate de besluiten nemen over het fokbeleid. Zij besluiten in laatste instantie over wél of niet fokken en bepalen de keuze van de reu. Het is aan de rasvereniging om na te gaan, in hoeverre ze de resterende groep aan zich kan binden.

De eigenaren van 14 fokreuen meldden dat de nesten van hun reuen volgens de regels van de rasvereniging waren gefokt. De overige vijf reu-eigenaren gaven geen antwoord op deze vraag.

Voor 56 fokteven werd aangegeven dat hun nesten volgens de regels van de rasvereniging waren gefokt. Voor 11 fokteven gaf de eigenaar geen antwoord op deze vraag en twee eigenaren meldden dat ze niet volgens de regels van de vereniging hadden gefokt.

## 7. CONCLUSIES EN AANBEVELINGEN

Voordat we ons wijden aan de belangrijkste conclusies en aanbevelingen uit dit onderzoek willen we nogmaals de overwegingen ten aanzien van mogelijke beperkingen van de gevolgde methodiek aan de orde stellen:

- We zijn in dit onderzoek uitgegaan van de Border Terriers die werden ingeschreven in het NHSB. Dit betekent dat de informatie ontbreekt over de honden waarvoor geen stamboom werd aangevraagd. Het is zeer wel denkbaar dat een deel van die honden afwijkingen of stoornissen had die daarmee aan het oog werden onttrokken. Er is op geen enkele wijze een inschatting te geven of dit de onderzoeksresultaten heeft beïnvloed en in hoeverre hierdoor belangrijke informatie buiten dit onderzoek is gebleven.
- We hebben willens en wetens gekozen voor ‘het enquêteren van eigenaren’ als onderzoeksmethode. We hebben daarbij voor lief genomen dat de beantwoording van de vragen onderhevig kan zijn aan beperkingen vanuit de kennis en ervaring van die eigenaren. Bij de analyses is niet de indruk ontstaan dat dit, met de doelstellingen van het onderzoek in gedachten, tot grote hiaten in de verkregen informatie heeft geleid.
- Bij het analyseren van enquêteresultaten wordt de ruimte voor het trekken van conclusies bepaald door de mate waarin de respons ‘aselect’ mag worden geacht. In de voorgaande verslaggeving hebben we aangenomen dat er geen verband bestond tussen de onderwerpen waarnaar werd gevraagd en het al dan niet deelnemen aan de enquête. Slechts op een enkel punt hebben we verwezen naar de mogelijkheid van beïnvloeding van de respons vanuit het gevraagde onderwerp. Desondanks moeten we bedacht blijven op de mogelijkheid dat eigenaren juist wél of juist niet deelnamen aan de enquête om redenen die verband houden met het gevraagde.

Nadat we dit hebben vastgesteld komen we toe aan een aantal conclusies, aanbevelingen en opmerkingen. Hierbij worden, voor zover relevant, ook de resultaten van het onderzoek in 2004 betrokken. Uitdrukkelijk zij gesteld dat het om zaken gaat die in ieder geval aandacht verdienen in de afwegingen betreffende het te voeren fokbeleid. Het is aan de rasvereniging om mede op basis van de hier aangestipte punten, en wellicht ook nog andere in het rapport genoemde zaken, het fokbeleid vast te stellen.



### 1. Ten aanzien van de **Algemene gegevens**:

- Bij het eerdere onderzoek van vijf jaar geleden (2004) werd een lidmaatschapspercentage bij eigenaren van honden uit de steekproef van toen van bijna vijfenveertig procent gevonden. In de huidige steekproef is dat percentage gedaald naar nog geen 33 procent. Blijkbaar ziet in een minder groot aantal eigenaren van Border Terriers het nut in van een lidmaatschap van de rasvereniging.
- Bijna één op de vier (22,7 procent) van de eigenaren in de steekproef heeft al eens eerder een Border Terrier gehad. Deze vroegere ervaring met het ras was kennelijk zo positief dat opnieuw voor een Border werd gekozen. Dit percentage is lager dan bij het eerdere onderzoek (2004) werd vastgesteld. Destijds bedroeg dit 29,2 procent. Dit wijst op een groter aantal 'nieuwkomers' in het ras en kan misschien ook het hogere percentage als huishond aangeschafte honden verklaren. In de tijdspanne van de steekproef werd ook een recordaantal Border Terriers geboren ( zie figuur1, pag. 1). Deze (tijdelijke?) populariteit verklaart ook een groter aantal 'nieuwkomers' in het ras.
- Eén op de vijf honden in dit onderzoek (20,0 procent) werd uitgebracht op een of meer shows. Ook hier zien we een daling in vergelijking tot het onderzoek van 2004. Destijds zag nog 29,9 procent van de eigenaren het nut van officiële exterieurkeuringen.
- Net als in 2004 is het sterftepercentage in het onderzochte leeftijdsgebied aan de lage kant. Als de meest voorkomende doodsoorzaak (in 56 procent van de gevallen) wordt een ongeluk opgegeven.

### 2. Ten aanzien van **Gezondheid**:

- Wat gezondheid betreft scoort de Border Terrier heel gemiddeld in vergelijking met andere rassen. Van ruim 45 procent van de honden in de onderzochte leeftijdsgebieden worden gezondheidsproblemen gemeld. In 2004 was dat percentage iets hoger (49,3 procent).
- Het meest gemelde probleem vinden we, evenals bij het vorige onderzoek, in de categorie 'Geslachtsorganen'. Bij reuen bestaat dit probleem voornamelijk uit het voorkomen van cryptorchidie of monorchidie en in mindere mate een voorhuidontsteking. Bij teven worden veel schijnzwangerschappen gemeld.
- Op de tweede plaats komen de problemen met 'Huid en Haar'. Bij vrijwel alle tot nu toe onderzochte rassen prijken problemen in deze categorie hoog op het lijstje. De Border Terrier is hierbij geen uitzondering. Het percentages lijkt lager dan bij het vorige onderzoek: respectievelijk 9,6 en 11,2 procent.
- Ook het percentage problemen bij het 'Zenuwstelsel' is lager dan bij het vorige onderzoek. Deze daling is vooral toe te schrijven aan een afname van meldingen van epileptiforme toevallen. Behoorde epileptiforme aanvallen in het vorige onderzoek (2004) bij de Border Terrier nog tot de meest voorkomende afwijking (7,6 procent), vijf jaar later scoort deze afwijking 4,8 procent.

### 3. Ten aanzien van **Gedrag**:

- Evenals vijf jaar geleden ervaren eigenaren hun Border Terrier als een uitermate aangename hond. Vriendelijk, vrolijk, aanhankelijk en rustig zijn de kwalificaties die door driekwart van de eigenaren worden aangegeven. Slechts een klein aantal honden (één op de veertig) heeft minder positieve kenmerken zoals grommen en geneigdheid tot bijten.
- De karakteristieke nervositeit en angst (één op de twintig honden) verdienen alle aandacht in het fokbeleid. Eén op de zeven honden wordt als fel gekarakteriseerd. Ook deze cijfers komen overeen met dat wat bij het vorige onderzoek (2004) werd gevonden.

- Het thema 'probleemgedrag' verdient aandacht. Enerzijds is er het uitbundige en luidruchtige gedrag, met name naar mensen toe, dat als een probleem wordt ervaren, anderzijds het gedrag naar andere honden. Voor zover dit tot de eigenheid van het ras is te beschouwen is het zaak dit bij de voorlichting aan de potentiële pupkopers te betrekken.

#### 4. Ten aanzien van **Fokkerij**:

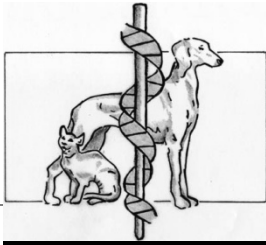
- Een vergelijking van de verdeling van de gezondheidsproblemen over de honden met en de honden zonder nakomelingen leverde, voornamelijk vanwege de lage aantallen, geen zinnig interpreteerbare resultaten op.
- Er zijn geen significante verschillen in gedragsuitingen gevonden tussen de fokteven en de teven waar niet mee gefokt is.
- Castraties kunnen een wezenlijke bedreiging voor het fokbeleid worden, met name waar het de teven betreft, waarvan op de leeftijd van 3 jaar al bijna de helft gesteriliseerd is. Uit het onderzoek blijkt slechts voor een deel van deze honden dat de aanleiding voor sterilisatie te maken heeft met in de honden gelegen oorzaken.

Concluderend kunnen we vaststellen dat er geen grote verschillen zijn met betrekking tot de in dit onderzoek onderzochte karakteristieken van de Border Terriers geboren in de jaren 2003 t/m 2006 en die uit de jaren 1998 t/m 2001. Daar waar zich verschillen voordeden zijn deze in de betreffende hoofdstukken in dit rapport beschreven.

Het is aan de Rasvereniging de consequenties te verbinden aan de bevindingen uit dit onderzoek. Behalve de hierboven genoemde aspecten zullen er zeker nog zaken zijn die, door de wijze waarop dit onderzoek werd opgezet en uitgevoerd, buiten de aandacht bleven.

Het verdient aanbeveling om de hier gepresenteerde gezondheidsinventarisatie op termijn van enkele jaren nogmaals te herhalen, om meer zekerheid te krijgen omtrent de gesignaleerde verschijnselen en hun effect in de tijd.

Bijlage : Enquêteformulier Gezondheidsinventarisatie versie : Border Terrier (4 pagina's).



# GENETIC COUNSELLING SERVICES

## GEZONDHEIDSINVENTARISATIE BORDER TERRIER

**Wilt u indien nodig onderstaande adresgegevens aanvullen of verbeteren?**

Naam eigenaar  
Adres:  
Postcode: Woonplaats

Enquêtenummer:  
Naam van de hond:  
NHSB-nummer:  
Geslacht:      geboortedatum:

1. Is de bovengenoemde hond nog in uw bezit?

JA      ⇒ naar vraag 2

NEE      Is de hond overleden?

NEE      ⇒ Wilt u dit formulier retourneren m.b.v. de antwoordenvolpoe en, indien bij u bekend, hieronder naam en adres van de nieuwe eigenaar aangeven? Wij danken u voor uw medewerking.

Gegevens	Voorletters: .....	Naam: .....
nieuwe	Straat: .....	Huisnummer: .....
eigenaar	Postcode: .....	Woonplaats: .....

JA      ⇒ Wat was de leeftijd bij overlijden? ... jaar en ... maanden  
Waaraan is de hond overleden? .....  
Wij verzoeken u de overige vragen van deze enquête in te vullen en door te gaan met vraag 2.

2. Bent u lid van de rasvereniging?

JA       NEE

⇒ naar vraag 3

3. Hoe bent u in het bezit van deze hond gekomen?

zelf gefokt      ⇒ naar vraag 5

hond is als pup gekocht bij fokker

hond is overgenomen van eerdere eigenaar

⇒ naar vraag 4

4. Is de hond aangeschaft via de pupinfo van de rasvereniging?

JA       NEE

⇒ naar vraag 5

5. Met welk doel hebt u de hond aangeschaft? *Meerdere hokjes aankruisen mogelijk!*

huishond       showhond       fokhond       jachthond

verdediging       waakhond       anders, nl. ....

⇒ naar vraag 6

6. Voldoet de hond aan de verwachtingen die u bij aanschaf had?

JA      ⇒ naar vraag 7

NEE      ⇒ Wat is hiervan de reden?

.....

⇒ naar vraag 7

7. Bent u door de verkoper voldoende voorgelicht over de rastypische eigenschappen, de opvoeding en de noodzakelijke verzorging van de hond?

JA      ⇒ naar vraag 8

NEE      ⇒ Waarin schoot de voorlichting te kort?

.....

⇒ naar vraag 8

8. Hebt u eerder een hond van dit ras gehad?

JA      ⇒ Hoe oud is/zijn die hond(en) (geworden)?

Indien overleden, kunt u aangeven waaraan?

..... jaar      wel/niet nog in leven

..... jaar      wel/niet nog in leven

..... jaar      wel/niet nog in leven

NEE

.....

⇒ naar vraag 9

9. Bent u tevreden over het uiterlijk van de hond?

JA      ⇒ naar vraag 10

NEE      ⇒ Wat is hiervan de reden?

.....

⇒ naar vraag 10

10. Bent u met deze hond wel eens naar een tentoonstelling geweest?

JA      ⇒ Hoe vaak kreeg deze hond de volgende kwalificaties?

..... x uitmuntend      ..... x zeer goed      ..... x goed      ..... x matig

NEE

⇒ naar vraag 11

11. Weren of zijn er problemen met de gezondheid van deze hond?

NEE ⇒ naar vraag 12

JA ⇒ Hebt u in verband met deze problemen een dierenarts geraadpleegd?

NEE ⇒ Kunt u de problemen hieronder beschrijven?

JA ⇒ Kunt u hieronder aangeven waar uw dierenarts deze problemen aan toeschreef?

- |   |   |
|---|---|
| <input type="checkbox"/> HUID EN HAAR             | <input type="checkbox"/> LONGEN EN LUCHTWEGEN   |
| <input type="checkbox"/> WERVELKOLOM              | <input type="checkbox"/> SPIJSVERTERINGSSTELSEL |
| <input type="checkbox"/> LEDEMATEN                | <input type="checkbox"/> NIEREN EN URINEWEGEN   |
| <input type="checkbox"/> GEBIT                    | <input type="checkbox"/> MELKKLIEREN            |
| <input type="checkbox"/> ZENUWSTELSEL             | <input type="checkbox"/> GESLACHTSORGANEN       |
| <input type="checkbox"/> OGEN EN GEZICHTSVERMOGEN | <input type="checkbox"/> VOORTPLANTING          |
| <input type="checkbox"/> OREN EN GEHOOR           | <input type="checkbox"/> HORMONEN               |
| <input type="checkbox"/> BLOED EN AFWEERSYSTEEM   | <input type="checkbox"/> LEVER                  |
| <input type="checkbox"/> HART EN VAATSTELSEL      | <input type="checkbox"/> GEDRAG                 |

Welke ziekte(n) heeft uw dierenarts genoemd?

Kunt u de problemen beschrijven?

12. Is door u of een dierenarts ooit één of meerdere van de onderstaande ziekten of afwijkingen vastgesteld?

JA ⇒ Wilt u hieronder de betreffende ziekte(n) of afwijking(en) aankruisen?

door uzelf door een dierenarts

- |                          |                          |                                      |   |
|--------------------------|--------------------------|--------------------------------------|---|
| <input type="checkbox"/> | <input type="checkbox"/> | ZIEKTE VAN CALVÉ/LEGG PERTHES        | (kreupelheid in de achterhand t.g.v. een degeneratie van de heupkop)                                  |
| <input type="checkbox"/> | <input type="checkbox"/> | PATELLA LUXATIE                      | (afwisselend "hinkend" en normaal lopen met de achterbenen t.g.v. een verschuiving van de knieschijf) |
| <input type="checkbox"/> | <input type="checkbox"/> | SPONDYLOSE                           | (vergroeiingen van de wervels)  |
| <input type="checkbox"/> | <input type="checkbox"/> | TOEVALLLEN / EPILEPTIFORME AANVALLEN | (periodieke aanvallen met evenwichtsstoornissen, verkrampingen en eventueel bewustzijnsverlies)       |
| <input type="checkbox"/> | <input type="checkbox"/> | CATARACT                             | (grauwe staar, vertroebelingen in de ooglens)   |
| <input type="checkbox"/> | <input type="checkbox"/> | DISTICHIASIS                         | (irritatie en ontsteking van het oog t.g.v. afwijkende haargroei in het ooglid)                       |
| <input type="checkbox"/> | <input type="checkbox"/> | ATOPIE                               | (allergisch huidprobleem met verschijnselen van jeuk)   |
| <input type="checkbox"/> | <input type="checkbox"/> | GEBITSAFWIJKING                      | (scheve kaak, kruisgebit, overbeet, ondervoerbeet, naar binnen gegroeide hoektanden)                  |
| <input type="checkbox"/> | <input type="checkbox"/> | STAARTAFWIJKING                      | (te korte staart, vergroeide staartwervels, knikstaart)   |
| <input type="checkbox"/> | <input type="checkbox"/> | CRYPTORCHIDIE/MONORCHIDIE            | (niet of onvoldoende indalen van één of beide zaadballen in de balzak)                                |
| <input type="checkbox"/> | <input type="checkbox"/> | HYPOGLYCEMIE                         | (te lage bloedsuikerspiegel, verstoorde suikerhuishouding)  |
| <input type="checkbox"/> | <input type="checkbox"/> | OSTEOCHONDRITIS                      | (afwijkingen in gewrichtskraakbeen)   |
| <input type="checkbox"/> | <input type="checkbox"/> | HEUPDYSPLASIE                        | (HD, slecht gevormde heupgewrichten, mogelijk resulterend in kreupelheid)                             |

Indien HD is vastgesteld: heeft de hond ook klachten ten gevolge van HD?  Ja  Nee

⇒ naar vraag 13

13. Heeft uw hond raszuivere nakomelingen?

NEE ⇒ naar vraag 14

<input type="checkbox"/> JA	Hoeveel nesten heeft hij/zij voortgebracht?	.....	<i>Aantal</i>	
	Aantal paringscombinaties met natuurlijke dekking	.....		
	Aantal paringscombinaties met kunstmatige inseminatie	.....		
	Aantal malen dat de teef na dekking niet drachtig was	.....		
	Aantal nesten met natuurlijke geboorte	.....		
	Aantal nesten geboren met de keizersnede	.....		
	Aantal geboorten waarbij sprake was van weeënzwakte	.....		
	<i>Voor alle geboren nesten samen</i>	<i>Totaal</i>	<i>reu</i>	<i>teef</i>
	Aantal levend geboren pups	.....	.....	.....
	Aantal doodgeboren pups	.....	.....	.....
	Aantal pups in leven op 8 weken	.....	.....	.....

Zijn deze nakomelingen gefokt volgens de gedragscode van de rasvereniging?  JA  NEE

⇒ naar vraag 14

14. Is de hond inmiddels gesteriliseerd/gecastreerd?

NEE ⇒ naar vraag 15

JA Op welke leeftijd heeft de sterilisatie/castratie plaatsgevonden? ..... jaar en ..... maanden  
Wat was de reden van de sterilisatie/castratie?

⇒

naar vraag 15 (z.o.z.)

15. Kunt u aangeven hoe uw hond zich in het algemeen gedraagt? (U kunt meerdere hokjes aankruisen)

- |                                  |   |                                       |
|----------------------------------|---|---------------------------------------|
| <input type="checkbox"/> Rustig  | <input type="checkbox"/> Grommerig          | <input type="checkbox"/> Aanhankelijk |
| <input type="checkbox"/> Actief  | <input type="checkbox"/> Geneigd tot bijten | <input type="checkbox"/> Vriendelijk  |
| <input type="checkbox"/> Nerveus | <input type="checkbox"/> Bang               | <input type="checkbox"/> Beweeglijk   |
| <input type="checkbox"/> Fel     | <input type="checkbox"/> Vrolijk            | <input type="checkbox"/> Anders       |

⇒ naar vraag 16

16. Hoe gedraagt uw hond zich bij benadering door volwassen personen? (U kunt meerdere hokjes aankruisen)

Bij BEKENDE volwassenen:

- |                                       |   |
|---------------------------------------|---|
| <input type="checkbox"/> Rustig       | <input type="checkbox"/> Afstandelijk       |
| <input type="checkbox"/> Vriendelijk  | <input type="checkbox"/> Bang               |
| <input type="checkbox"/> Uitbundig    | <input type="checkbox"/> Grommerig          |
| <input type="checkbox"/> Aanhankelijk | <input type="checkbox"/> Geneigd tot bijten |
| <input type="checkbox"/> Luidruchtig  | <input type="checkbox"/> Wisselend          |

Welk gedrag ervaart u als het grootste probleem? ..... (gedrag invullen)

Bij ONBEKENDE volwassenen:

- |                                       |   |
|---------------------------------------|---|
| <input type="checkbox"/> Rustig       | <input type="checkbox"/> Afstandelijk       |
| <input type="checkbox"/> Vriendelijk  | <input type="checkbox"/> Bang               |
| <input type="checkbox"/> Uitbundig    | <input type="checkbox"/> Grommerig          |
| <input type="checkbox"/> Aanhankelijk | <input type="checkbox"/> Geneigd tot bijten |
| <input type="checkbox"/> Luidruchtig  | <input type="checkbox"/> Wisselend          |

Welk gedrag ervaart u als het grootste probleem? ..... (gedrag invullen) ⇒ naar vraag 17

17. Hoe gedraagt uw hond zich bij benadering door kinderen? (U kunt meerdere hokjes aankruisen)

Bij BEKENDE kinderen:

- |                                       |   |
|---------------------------------------|---|
| <input type="checkbox"/> Rustig       | <input type="checkbox"/> Afstandelijk       |
| <input type="checkbox"/> Vriendelijk  | <input type="checkbox"/> Bang               |
| <input type="checkbox"/> Uitbundig    | <input type="checkbox"/> Grommerig          |
| <input type="checkbox"/> Aanhankelijk | <input type="checkbox"/> Geneigd tot bijten |
| <input type="checkbox"/> Luidruchtig  | <input type="checkbox"/> Wisselend          |

Welk gedrag ervaart u als het grootste probleem? ..... (gedrag invullen)

Bij ONBEKENDE kinderen:

- |                                       |   |
|---------------------------------------|---|
| <input type="checkbox"/> Rustig       | <input type="checkbox"/> Afstandelijk       |
| <input type="checkbox"/> Vriendelijk  | <input type="checkbox"/> Bang               |
| <input type="checkbox"/> Uitbundig    | <input type="checkbox"/> Grommerig          |
| <input type="checkbox"/> Aanhankelijk | <input type="checkbox"/> Geneigd tot bijten |
| <input type="checkbox"/> Luidruchtig  | <input type="checkbox"/> Wisselend          |

Welk gedrag ervaart u als het grootste probleem? ..... (gedrag invullen) ⇒ naar vraag 18

18. Hoe gedraagt uw hond zich bij benadering door volwassen honden? (U kunt meerdere hokjes aankruisen)

Bij BEKENDE honden:

- |                                       |   |
|---------------------------------------|---|
| <input type="checkbox"/> Rustig       | <input type="checkbox"/> Afstandelijk       |
| <input type="checkbox"/> Vriendelijk  | <input type="checkbox"/> Bang               |
| <input type="checkbox"/> Uitbundig    | <input type="checkbox"/> Grommerig          |
| <input type="checkbox"/> Aanhankelijk | <input type="checkbox"/> Geneigd tot bijten |
| <input type="checkbox"/> Luidruchtig  | <input type="checkbox"/> Wisselend          |

Welk gedrag ervaart u als het grootste probleem? ..... (gedrag invullen)

Bij ONBEKENDE honden:

- |                                       |   |
|---------------------------------------|---|
| <input type="checkbox"/> Rustig       | <input type="checkbox"/> Afstandelijk       |
| <input type="checkbox"/> Vriendelijk  | <input type="checkbox"/> Bang               |
| <input type="checkbox"/> Uitbundig    | <input type="checkbox"/> Grommerig          |
| <input type="checkbox"/> Aanhankelijk | <input type="checkbox"/> Geneigd tot bijten |
| <input type="checkbox"/> Luidruchtig  | <input type="checkbox"/> Wisselend          |

Welk gedrag ervaart u als het grootste probleem? ..... (gedrag invullen) ⇒ naar vraag 19

19. Hoe vindt u de gehoorzaamheid van de hond?

- Zeer goed  Goed  Matig  Slecht  Zeer slecht

Heeft u met deze hond een gehoorzaamheidskursus gevolgd?  JA  NEE

**Einde van deze enquête. Wilt u het vragenformulier tekenen en terugsturen met behulp van de bijbehorende antwoordenvolp? (geen postzegel nodig). Wij danken u hartelijk voor uw medewerking.**

Ondergetekende gaat er mee akkoord dat de verstrekte gegevens worden verzameld en geanalyseerd door Genetic Counselling Services. Rapportage zal in algemene zin en geanonimiseerd plaatsvinden.

Datum: ..... Handtekening eigenaar: .....