

**VERSLAG**  
**GEZONDHEIDSINVENTARISATIE**  
**BIJ DE**  
**BEAGLE**  
**IN NEDERLAND**

**Steekproef jaargangen 2002 en 2003**

**Enquêtering 2007**

Peter Prins, Janneke Scholten & Ed.J. Gubbels,  
Genetic Counselling Services,  
April 2008

© 2008 Genetic Counselling Services, Hillegom

All rights reserved. No part of this publication may be reproduced, stored in a retrieval system, or transmitted in any form by any means, electronic, mechanical, photocopying, recording or otherwise, without the written permission of the authors.

## INHOUD

1.	Inleiding	<i>blz.</i> 4
2.	Materiaal en Methoden	6
3.	Algemene gegevens	8
4.	Gezondheid	13
5.	Gedrag	18
6.	Fokkerij	22
7.	Conclusies en aanbevelingen	28

Bijlage:  
Enquêteformulier Gezondheidsinventarisatie  
Versie Beagle

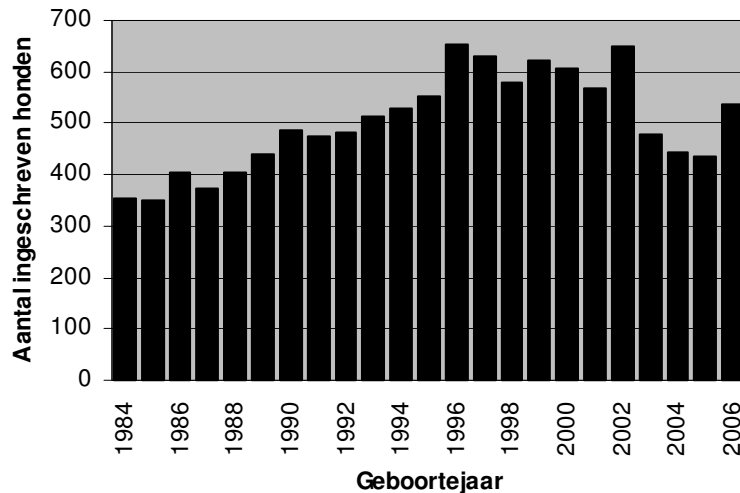
## LIJST VAN FIGUREN EN TABELLEN

Figuur 1. Aantallen in het NHSB ingeschreven Beagle-pups, 1984-2006	4
Figuur 2. Gebruiksdoel van de hond bij aanschaf	10
Figuur 3. Algemene omschrijving van het gedrag	18
Figuur 4. Gemiddelde nestgrootte (vanaf 1970)	24
Tabel 1. Respons op de enquête	8
Tabel 2. Leeftijd van de honden in het onderzoek ten tijde van de enquête	8
Tabel 3. Verdeling van de kleuren	9
Tabel 4. Verdeling der geslachten	9
Tabel 5. Lidmaatschap rasvereniging	9
Tabel 6. Hoogste kwalificaties van geshowde honden	11
Tabel 7. Problemen met de gezondheid	13
Tabel 8. Frequentie waarmee gezondheidsproblemen optreden in de afzonderlijke systemen	14
Tabel 9. Rasspecifieke ziekten	15
Tabel 10. Gezondheidsproblemen van reuen vergeleken met die van teven	16
Tabel 11. Algemene omschrijving van het gedrag	19
Tabel 12. Het gedragsbeeld per geslacht	19
Tabel 13. Overzicht van probleemgedrag t.a.v. volwassenen, kinderen en honden	20
Tabel 14. Aantallen reuen en teven met en zonder nakomelingen volgens het NHSB	22
Tabel 15. Verdeling van nesten geboren tussen 1-1-1999 en 1-7-2001 over vaderdieren volgens het NHSB	23
Tabel 16. Gedragskarakteristieken van fokteven vergeleken met die van teven zonder nageslacht	25
Tabel 17. Castratiegegevens reuen en teven	26

## 1. INLEIDING

De Beagle is een ras dat in Nederland in de jaren 1985-2002 een gestaag toenemende populariteit doormaakte. Na 2002 zien we een lichte daling van het aantal in het NHSB ingeschreven honden (zie figuur 1). Desondanks moet de omvang van de huidige geregistreerde totale populatie in ons land, bij een veronderstelde gemiddelde levensduur van tien jaar, op ruim 5500 dieren worden geschat.

Figuur 1. Aantallen in het NHSB ingeschreven Beagle-pups, 1984-2006



Naast de in het NHSB ingeschreven honden zijn er ook Beagles waarvoor geen stamboom werd aangevraagd, ook al waren beide ouderdieren misschien wel geregistreerd. Deze honden zonder stamboom komen we in de cijfers niet tegen; toch gaat het hier om honden die mede bepalend zijn voor de beeldvorming over het ras, omdat ze wèl als Beagle herkenbaar zijn.

Voor de rasvereniging, de Beagle Club Nederland, diende zich de vraag aan of, en in hoeverre, er sprake is van structurele problemen met de gezondheid of met het gedrag van het ras. Zoals elk ras kent ook de Beagle afwijkingen en stoornissen die erfelijk zijn of waarvoor een erfelijke basis wordt vermoed. Dit gegeven op zich is niet verontrustend.

Essentieel is de vraag of er, voor één of meer van deze problemen, sprake is van een dusdanige situatie, dat acuut ingrijpen wenselijk of noodzakelijk is.

In 2007 besloot de rasvereniging om, samen met het instituut 'Genetic Counselling Services' (GCS), een onderzoek naar een aantal karakteristieken van de Beagle in Nederland in gang te zetten. Voor dit onderzoek werd gebruik gemaakt van de gestandaardiseerde enquêteformulieren van GCS en van de bijbehorende methodiek van verzamelen, verwerken en analyseren. De verantwoordelijkheid voor het onderzoek werd ondergebracht bij GCS.

Eind oktober 2007 werden alle eigenaren van Beagles geboren in de jaren 2002 en 2003 benaderd, met het verzoek informatie te verschaffen over hun hond en over hun beleving ten aanzien van het functioneren van het dier. Uit de aldus verzamelde gegevens werd de kwalitatieve en kwantitatieve informatie verkregen die in dit rapport is weergegeven. Op basis van de gegevens worden conclusies getrokken omtrent de huidige situatie van het ras. Daar waar mogelijk, worden uitspraken gedaan over de consequenties van de huidige bevindingen voor de toekomst van de populatie.

Uitdrukkelijk zij vermeld dat het hier om een in de tijd beperkte bestandsopname gaat, waarbij het slechts ten dele mogelijk is zicht te krijgen op processen die zich in de openvolging van generaties ontwikkelen.

Vanuit de nu beschikbare gegevens zullen uitspraken over trends altijd een voorwaardelijk karakter hebben. De invulling van die voorwaarden zal de richting en de omvang van de aangeduide trends bepalen.

Dat dit rapport tot stand kon komen, hebben we te danken aan de 533 eigenaren die zoveel betrokkenheid bij 'hun ras' toonden dat zij de moeite namen het enquêteformulier in te vullen en terug te sturen. We zijn hen zeer erkentelijk voor hun onmisbare bijdrage aan dit onderzoek.

## **2. MATERIAAL EN METHODEN**

### **Definitie van de populatie**

In het onderzoek waarover hier verslag wordt uitgebracht is de Beagle-populatie in Nederland onderwerp van studie. Deze populatie is gedefinieerd als 'alle dieren, behorend tot het ras Beagle, ingeschreven in het NHSB'.

Omdat een populatiedekkend onderzoek om tal van praktische redenen was uitgesloten, werd besloten een beperkte steekproef te nemen. Aan deze steekproef werd de eis gesteld dat ze in voldoende mate ruimte moest bieden tot het doen van uitspraken die voor de populatie als geheel geldigheid hebben.

### **Overwegingen bij de methode**

Een onderzoek naar het functioneren ten aanzien van gezondheid en gedrag van een hondenras zal altijd uit moeten gaan van de informatie die bij eigenaren (houders) beschikbaar is. Natuurlijk zijn er tegen de onderzoeksmethodiek 'het enquêteren van eigenaren' bedenkingen aan te voeren. Zo worden de resultaten bepaald, en soms ook beperkt, door het kennisniveau dat bij die eigenaren aanwezig is. Met name bij het benoemen van 'onduidelijke' afwijkingen en problemen kan dit een rol spelen.

Anderzijds is de beleving van die eigenaar wezenlijk. Het welzijn van een hond wordt, behalve door zijn eigen fysieke gesteldheid, in hoge mate bepaald door het vermogen van die hond om in harmonie te leven met zijn omgeving. En aangezien onze honden primair functioneren in relatie tot de mens, vinden we in de beleving van die mens belangrijke aanwijzingen over de mate van welzijn van zijn hond.

### **Vergelijking van resultaten**

Daar waar dat in dit rapport relevant is worden de resultaten vergeleken met de resultaten van eerder onderzoek bij de Beagle (jaargang 1994 en 1995) en vergelijkbaar onderzoek bij 30 eerder onderzochte rassen, zoals onder andere weergegeven in het rapport 'SYNTHESE, Gezondheidsinventarisaties bij een aantal Nederlandse rashondenpopulaties, 1994-2001', Ed.J. Gubbels, Peter Prins & Janneke Scholten, Raad van Beheer afdeling GGW, oktober 2002. (Uitgave: Raad van Beheer op Kynologisch Gebied, Amsterdam).

### **Overwegingen bij de keuze van de steekproef**

De samenstelling van een steekproef wordt bepaald door de doelstelling van het onderzoek. Het onderzoek naar mogelijke problemen met de gezondheid en het gedrag van de Beagle werd aangezet vanuit de vaststelling dat er te weinig structurele informatie beschikbaar was over de huidige Nederlandse populatie van het ras. Daarom werden voor dit onderzoek de volgende doelen vastgesteld:

1. Het in kaart brengen van de belangrijkste problemen in de Nederlandse Beagle-populatie.
2. Het geven van schattingen voor de frequenties waarmee deze problemen optreden.
3. Het formuleren van conclusies en aanbevelingen ten behoeve van de fokkers en de rasvereniging.

Bij de aanvang van het onderzoek werden de bij de Beagle veronderstelde problemen geëvalueerd. Op grond hiervan werd gekozen voor het enquêteren van eigenaren van dieren in de leeftijd van vier en vijf jaar.

### **Overwegingen bij het bepalen van de steekproefomvang**

Naarmate de omvang van de steekproef groter is, wordt het mogelijk om zeldzamere verschijnselen op te sporen. Voor het bepalen van de steekproefomvang staat de vraag centraal met welke nauwkeurigheid we verschijnselen willen vaststellen.

Bij de methodiek 'enquête' is de welwillende medewerking van velen vereist. De ervaring bij andere rassen leert dat het responspercentage voor dit type onderzoeken tussen veertig en vijftig procent ligt, voor jongere honden wat hoger, voor oudere honden wat lager. Dit gegeven werd meegenomen bij de bepaling van de steekproefomvang.

Bij de gegeven steekproefomvang van de afzonderlijke jaarklassen en bij een responspercentage in de genoemde orde van grootte, moet het mogelijk zijn om fenomenen die per jaargang bij tenminste drie procent van de honden voorkomen, met een zekerheid van nagenoeg honderd procent vast te stellen. Kijken we naar het totaal van de twee jaargangen, dan zijn daarin, bij eenzelfde responspercentage, fenomenen die eens per honderd dieren voorkomen met een zekerheid van nagenoeg honderd procent vast te stellen. Deze uitgangspunten werden voor deze inventarisatie aanvaardbaar geacht. In eventuele vervolgonderzoeken kunnen ze worden herzien, afhankelijk van de aard, en vooral ook de ernst, van de gevonden afwijkingen in de populatie.

### **Opmerkingen over het enquêteformulier**

Ten behoeve van dit onderzoek werd het gestandaardiseerde enquêteformulier aangepast voor de Beagle (zie bijlage). Deze aanpassing betrof de 'rasspecifieke ziekten', waarnaar in onderdeel 12. op het derde blad wordt gevraagd.

De enquête kent 'gesloten vragen', waarin de respondent alleen maar kan aankruisen wat van toepassing is, en 'open vragen', waarin de respondent een toelichtende tekst kan geven. Alle teksten werden voorafgaand aan de analyse gelezen en geïnterpreteerd. Waar dit aan de orde was werden de antwoorden op de gesloten vragen aangepast overeenkomstig de gegeven toelichtingen.

### **Toelichting bij de tabellen**

Genetic Counselling Services analyseert de gegevens per geboortejaar van de honden. Dat betekent dat in de meeste tabellen in de eerste kolom jaartallen staan. Daarmee is het overal in het rapport duidelijk aan welke deelpopulatie (jaargang) de gegevens en de bijbehorende conclusies zijn ontleend.

In dit rapport worden de tellingen van enquêteresultaten gegeven, aangevuld met het overeenkomstige percentage. Dit percentage is een 'puntschatting'. We moeten daarbij bedenken dat het om een zo goed mogelijke schatting gaat, gebaseerd op de steekproef. De echte waarde, de waarde die we zouden vinden als we de hele populatie zouden onderzoeken, kennen we niet. We kunnen wèl, met een vooraf vast te stellen betrouwbaarheid, aangeven in welk gebied die echte waarde ligt. Dat doen we door een 'intervalschatting' op te nemen.

In dit onderzoek is gekozen voor een betrouwbaarheid van 95 procent. In de percentagekolom staat dan bijvoorbeeld, voor een verschijnsel dat bij 5 procent van de honden voorkwam, dat het percentage  $5,0 \pm 1,4$  is. Dit betekent dat de echte waarde, met een zekerheid van 95 procent, tussen 3,6 en 6,4 procent ligt. De breedte van het interval wordt bepaald door het aantal waarnemingen waarop de schatting is gebaseerd. Naarmate dat aantal groter is, zal het interval kleiner zijn en krijgen we dus een betere schatting van de echte frequentie, de frequentie waarmee het verschijnsel in de populatie voorkomt.



### 3. ALGEMENE GEGEVENS

#### Medewerking aan de enquête

Eind oktober 2007 werden 645 enquêteformulieren verstuurd naar de eigenaren van Beagles geboren in 2002 en 479 naar eigenaren van honden van de jaargang 2003. Totaal waren dit 1124 formulieren. Met behulp van het GCS-enquêteformulier werden de aangeschreven eigenaren ondervraagd over het wel en wee van hun honden.

Van de 1124 verzonden enquêteformulieren werden er 533 (47,4 procent) door de eigenaar ingevuld en geretourneerd (zie tabel 1). Dit responspercentage is, vergeleken met de percentages bij andere onderzochte rassen, gemiddeld. Ook een eerdere onderzoek bij de Beagle (2000) liet een gemiddeld responspercentage zien (50,4%). Met dit aantal geretourneerde enquêteformulieren is het mogelijk om binnen de totale onderzoeksgroep fenomenen op te sporen die bij minder dan één procent van de honden voorkomen. Binnen de afzonderlijke leeftijdsgroepen kunnen bij deze respons-aantallen fenomenen die bij tenminste drie procent van de dieren voorkomen nagenoeg met zekerheid worden aangetoond.

Tabel 1. Respons op de enquête

Jaar	Ingevuld retour		Onbestelbaar retour		Geen respons		Totaal verzonden
	aantal	(%)	aantal	(%)	aantal	(%)	aantal
2002	301	(46,7±3,9)	32	(5,0±1,7)	312	(48,4±3,9)	645
2003	232	(48,4±4,5)	25	(5,2±2,0)	222	(46,3±4,5)	479
Totaal	533	(47,4±2,9)	57	(5,1±1,3)	534	(47,5±2,9)	1124

Bij de interpretatie van de resultaten kan het van belang zijn te letten op de leeftijden van de honden ten tijde van enquêtering (zie tabel 2). De jongste honden in het onderzoek (jaargang 2003) waren bijna vier jaar; de oudste honden (2002) waren ruim vijf jaar tijdens de enquête.

Tabel 2. Leeftijd van de honden in het onderzoek ten tijde van de enquêtering

Jaargang	Leeftijd in maanden	Gemiddelde leeftijd in maanden
2002	58 - 70	64
2003	46 - 57	52

Daar waar processen aan de orde zijn die zich op een bepaalde leeftijd ontwikkelen of openbaren, zouden we die ontwikkeling moeten kunnen waarnemen in de vorm van een toe- of afname in de verschillende jaargangen.

#### Verdeling van kleur en geslacht

Alle erkende "Brakken-kleuren" met uitzondering van de leverkleur zijn bij de Beagle toegestaan. In de steekproef komen alleen de kleurvariëteiten: Driekleur, Rood-Wit, Lemon-Wit en Haaskleur voor (tabel 3). Voor zover in dit onderzoek blijkt dat bepaalde kenmerken of afwijkingen een relatie hebben met één of meerdere kleuren zal daar melding van worden gemaakt

De kleurverdeling in deze steekproef is vergelijkbaar met de verdeling van de kleuren zoals we die in een eerder onderzoek uit 2000 aantreffen.

Tabel 3. Verdeling van de kleuren

Jaargang	Driekleur		Rood-wit		Lemon-wit		Haaskleur		Totaal
	aantal	(%)	aantal	(%)	aantal	(%)	aantal	(%)	aantal
2002	290	(96,3±2,1)	8	(2,7±1,8)	3	(1,0±1,1)	0	(0,0±0,7)	301
2003	216	(93,1±3,3)	7	(3,0±2,2)	6	(2,6±2,0)	3	(1,3±1,5)	232
Totaal	506	(94,9±1,9)	15	(2,8±1,4)	9	(1,7±1,1)	3	(0,6±0,6)	533

Als we kijken naar de verdeling van reuen en teven in de onderzochte groep stellen we vast dat er geen aantoonbaar verschil is tussen beide geslachten. Dit geldt zowel voor de totale steekproef als voor de afzonderlijke jaarklassen (zie tabel 4).

Tabel 4. Verdeling der geslachten

Jaargang	Reuen		Teven		Totaal
	aantal	(%)	aantal	(%)	aantal
2002	155	(51,5±5,6)	146	(48,5±5,6)	301
2003	122	(52,6±6,4)	110	(47,4±6,4)	232
Totaal	277	(52,0±4,2)	256	(48,0±4,2)	533

Een tekort aan vertegenwoordigers van het ene of het andere geslacht kan wijzen op een verhoogde sterfte veroorzaakt door afwijkingen die iets met het ene of andere hormonale milieu te maken hebben. Een tekort aan mannelijke dieren wijst vaak op een geslachtsgebonden erfelijke afwijking. Voor geen van beide vinden we hier aanwijzingen.

### Lidmaatschap van de rasvereniging

De in dit rapport gepresenteerde gegevens werden op initiatief van de rasvereniging verzameld met het doel daarop, indien nodig, toekomstig fokbeleid te baseren. Bij het ontwikkelen en ten uitvoer brengen van beleid, is de organisatiegraad van 'het vakgebied' een van de kritische succesfactoren. Naarmate het draagvlak van een rasvereniging groter is, wordt de discussie over het wenselijke en noodzakelijke voor het ras door meer betrokkenen gevoerd en is er een breder draagvlak voor de conclusies.

Tabel 5. Lidmaatschap rasvereniging

Jaargang	Wel lid		Niet lid		Totaal	Geen antwoord
	aantal	(%)	aantal	(%)	aantal	
2002	83	(28,2±5,1)	211	(71,8±5,1)	294	7
2003	57	(25,8±5,8)	164	(74,2±5,8)	221	11
Totaal	140	(27,2±3,8)	375	(72,8±3,8)	515	18

In de onderzochte groep werd een lidmaatschapspercentage van ruim 27 procent vastgesteld, wat laag is in vergelijking met wat er in eerdere studies bij andere rassen is gevonden (tabel 5.). We mogen dit percentage niet zomaar van toepassing verklaren op de gehele populatie van eigenaren van Beagles. Nieuwe leden worden voornamelijk geworven binnen de groep eigenaren die net een pup hebben aangeschaft. De verwachting is dat in de jaren daarna, elk volgend jaar weer, een zeker percentage zal afhaken. In de tabel zien we dit verloop niet terug. Deze cijfers zijn vergelijkbaar met die van het eerdere onderzoek van de jaargangen 1994/1995.

## Herkomst van de honden

Van de 513 honden waarvoor de vraag naar de herkomst van de hond werd beantwoord, waren er 460 (89,7 procent) rechtstreeks afkomstig van een fokker, 18 honden (3,5 procent) kwamen uit eigen fokkerij en 35 dieren (6,8 procent) werden overgenomen van derden. Ook deze cijfers zijn geheel in lijn met eerder onderzoek uit 2000.

Bij de aanschaf van een pup kan gekozen worden om dit wèl of niet te doen via de pupinformatie van de rasvereniging. In de enquête is gevraagd of de hond via tussenkomst van de rasvereniging werd aangeschaft. Van de eigenaren van Beagles die bij een fokker werden aangeschaft, gaf 45,9 procent aan dit via de vereniging te hebben gedaan.

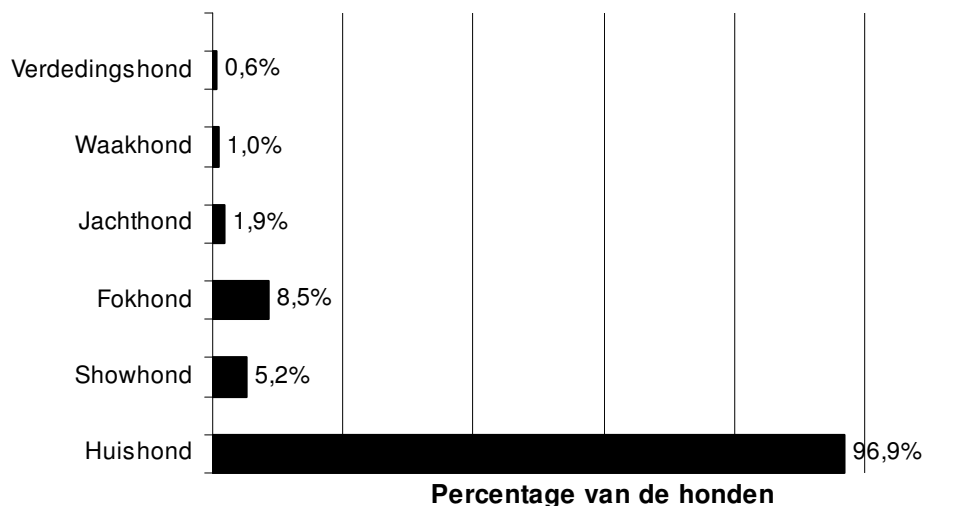
## De eigenaar en zijn verwachtingen

In de enquête werd gevraagd met welk doel de eigenaar de hond had aangeschaft (figuur 2). Hierbij kon gekozen worden tussen de categorieën 'huishond', 'fokhond', 'showhond', 'waakhond', 'jachthond', 'verdedigingshond' en de categorie 'anders'.

De eigenaar had de mogelijkheid meer dan één categorie aan te kruisen. Honden die door hun eigenaar als show-, fok-, sport- of waakhond werden aangeduid, werden in de meeste gevallen ook als 'huishond' aangemeld. Dat betekent dat het merendeel van de honden in ons onderzoek (tevens) de rol van huishond vervult.

Er werden geen noemenswaardige verschillen in gebruiksdoel aangetroffen tussen de jaargangen. Daarom volstaan we met een weergave voor de totale onderzoeksgroep in figuur 2.

Figuur 2. Gebruiksdoel van de hond bij aanschaf



Tien eigenaren in de onderzoeksgroep hebben hun Beagle aangeschaft met het gebruiksdoel 'jachthond'. Vijf honden werden als 'waakhond' aangeschaft, drie als verdedigingshond.

Uiteraard heeft elke eigenaar bij de aanschaf van een pup bepaalde verwachtingen. En net als bij de aanschaf van zoveel andere dingen wordt ook hier niet altijd ieders verwachting vervuld. Slechts één op de twintig eigenaren (4,9 procent) had zich bij aanschaf van hun Beagle iets anders voorgesteld. In vergelijking met de andere onderzochte rassen is dit een laag percentage. Ook uit het eerdere onderzoek

van de jaargangen 1994/1995 bleek dat aspirant Beagle-eigenaren zich vooraf een goed beeld vormen van hun toekomstige huisgenoot. Daar waar van teleurstelling sprake was had deze in het merendeel van de gevallen betrekking op karakter- en gedragseigenschappen, in mindere mate op gezondheidsproblemen en in een enkel geval een tegenvallend exterieur.

In de enquête werd vervolgens gevraagd naar de tevredenheid van de eigenaar over de voorlichting die de fokker bij de aanschaf gaf. Op zichzelf verdient het aspect 'voorlichting van potentiële kopers' alle aandacht. Naarmate hierin beter wordt voorzien heeft de nieuwe eigenaar een reëler beeld van waar hij aan begint. Niet alleen zal daardoor de eigenaar meer plezier beleven aan zijn hond, ook de hond zal meer plezier beleven aan zijn eigenaar. Bij dit onderzoek gaf ruim 92 procent van de eigenaren aan tevreden te zijn over de verkregen voorlichting. Een gemiddeld percentage vergeleken met wat we bij de meeste andere rassen vinden.

Bijna één op de drie de eigenaren in de steekproef (29,3 procent) heeft al eens eerder een Beagle gehad. Deze vroegere ervaring met het ras was kennelijk zo positief dat opnieuw voor een Beagle werd gekozen. Bij andere rassen zien we een vergelijkbaar percentage: eigenaren van Beagles zijn in hun trouw aan het ras niet anders dan eigenaren van andere rassen.

Omdat de enquête zich richt op huidige eigenaren van Beagles, ontbreekt natuurlijk de informatie over degenen die voorheen een hond van dit ras hadden en die besloten over te stappen naar een ander ras, of die zelfs helemaal geen hond meer willen. Die groep vroegere eigenaren zou veel informatie kunnen verschaffen over motieven 'om het niet meer te doen'.

### Het exterieur

Bij de fokkerij van rashonden wordt aan het exterieur veel waarde toegekend. Ook veel eigenaren hebben de neiging de kwaliteit van rashonden uit te drukken in termen van de mate waarin de dieren voldoen aan de standaard zoals die op de tentoonstelling wordt geïnterpreteerd. Vandaar dat ook in deze enquête de vraag naar de tevredenheid met het uiterlijk van de hond niet kon uitblijven. Bijna alle eigenaren (96,9 procent) gaven aan tevreden te zijn met het uiterlijk van hun hond. Het betreft hier overigens de 'subjectieve' beleving van de eigenaren, die niet overeen hoeft te komen met wat de keurmeesters ervan zouden vinden. Desondanks, ongeacht wat die keurmeesters ervan vinden, er zijn geen redenen op voorhand om de specifieke esthetische deskundigheid van eigenaren van Beagles in twijfel te trekken.

Een beperkt deel (19,0 procent) van de honden in dit onderzoek werd uitgebracht op een of meer shows. Kennelijk vindt bijna één op de vijf eigenaren het van belang aan officiële exterieurkeuringen deel te nemen. In de steekproef van de jaargangen 1994/1995 was dit overigens ook zo.

Om een indruk te krijgen omtrent de tevredenheid over het uiterlijk van de Beagle van 'wat meer officiële zijde' werd ook naar keuringsuitslagen gevraagd. Daar waar meer uitslagen van hetzelfde dier beschikbaar waren werd, ongeacht het aantal uitslagen, de hoogste score opgevoerd als kwalificatie voor de hond (zie tabel 6).

Tabel 6. Hoogste kwalificaties van geshowde honden (n = 98)

Jaar	Uitmuntend		Zeer goed		Goed		Matig		Totaal	Geen antwoord
	aantal	(%)	aantal	(%)	aantal	(%)	aantal	(%)		
2002	19	(38,8)	17	(34,7)	12	(24,5)	1	(2,0)	49	7
2003	28	(75,7)	7	(18,9)	1	(2,7)	1	(2,7)	37	5
Totaal	47	(54,7)	24	(27,9)	13	(15,1)	2	(2,3)	86	12

De kwalificatie 'matig' kwam slechts tweemaal voor. Voor het overige zien we in bovenstaande tabel slechts 'goede' of nog betere honden.

### **Overleden en afgestane honden**

Ten tijde van de enquêtering bleken 12 (2,3 procent) van de 533 honden waarvoor deze vraag was beantwoord door uiteenlopende oorzaken te zijn overleden. Vergeleken met eerder onderzochte rassen is dit een laag percentage. Er is geen in het oog springende doodsoorzaak aan te wijzen.

De sterftcijfers zijn gelijkelijk over de verschillende jaargangen verdeeld. Er is geen leeftijdsgroep aan te wijzen waarin meer honden dood gaan dan in andere leeftijdsgroepen. De aantallen zijn echter te klein om daar enige conclusie aan te verbinden.

Het gemelde aantal overgeplaatste Beagles is laag: slechts 17 honden (3,2 procent) in de totale onderzoeksgroep.

Bij deze cijfers, wellicht meer nog dan bij de andere, moeten we bedenken dat ze gevoelig kunnen zijn voor vertekening door invloeden vanuit de emoties van de eigenaren. Het zou kunnen dat eigenaren die hun hond door sterfte verloren een verhoogde motivatie tot meewerken hebben. Dit zou tot een overschatting van het sterftepercentage kunnen leiden. Ook het omgekeerde kan aan de orde zijn. Eigenaren die al langer geleden hun hond hebben verloren, zullen wellicht niet meer bereid zijn deel te nemen aan de enquête.

## 4. GEZONDHEID

In het enquêteonderdeel over 'gezondheid' werd als eerste gevraagd of er problemen zijn geweest met de gezondheid van de betreffende hond. Het antwoord hierop is, voor elk van de honden, de samenvatting van gezondheid en ziekte, aangevuld met kleine en grotere ongelukjes en gebreken in de onderzochte periode.

Waar we hier over 'gezondheidsproblemen' spreken bedoelen we het hele scala, variërend van kleine ongemakjes tot en met ernstige en levensbedreigende zaken. De hier gemelde problemen omvatten alles, van een eenvoudige infectie of een beperkte verwonding tot en met zaken zoals hartafwijkingen en epilepsie, die uiteindelijk tot een vroegtijdig einde kunnen leiden.

### De aantallen

Van de 515 eigenaren die op deze vraag antwoord gaven, waren er 230 die aangaven dat er problemen zijn geweest met de gezondheid van hun hond (zie tabel 7). In de onderzochte leeftijdsgebieden kreeg bijna 45 procent van de honden met gezondheidsproblemen te maken. Vergeleken met andere eerder onderzochte rassen is dit een gemiddeld percentage, maar wel iets hoger dan bij een eerder onderzoek van de jaargangen 1994/1995. Destijds was het percentage honden met gezondheidsproblemen ruim 35 procent.

Tabel 7. Problemen met de gezondheid

Jaar	Wel problemen		Geen problemen		Totaal	Geen antwoord
	aantal	(%)	aantal	(%)	aantal	
2002	143	(48,6 ± 5,7)	151	(51,4 ± 5,7)	294	7
2003	87	(39,4 ± 6,4)	134	(60,6 ± 6,4)	221	11
Totaal	230	(44,7 ± 4,3)	285	(55,3 ± 4,3)	515	18

### Gezondheidsproblemen opgesplitst per systeem

De praktijk leert dat de gemiddelde hondeneigenaar slechts ten dele bekend is met de specifieke diagnoses die door dierenartsen worden gesteld. In vrijwel alle gevallen echter weet men wel het systeem (het functionele deel van de hond) aan te duiden waarin de gezondheidsstoornis optrad. Vandaar dat in de enquête een lijst van systemen werd aangereikt met de vraag, aan te geven in welke van deze systemen de gezondheidsproblemen optraden (zie tabel 8 op blz. 14).

Met dit overzicht wordt voor de Beagle een beeld geschetst van 'mogelijke zwakke plekken', aspecten waaraan in eventuele vervolgstudies en in het fokbeleid aandacht zou moeten worden besteed.

Elke hond in de onderzochte groep kon gedurende de periode waarop het onderzoek betrekking heeft, problemen krijgen in één of meer van de genoemde systemen. De 230 Beagles die gezondheidsproblemen hadden, scoorden samen 352 maal in de onderstaande tabel. Gemiddeld komt dat neer op 1,53 keer per hond met gezondheidsproblemen. Bij een deel van deze groep komt kennelijk meer dan één probleem voor.

De meeste problemen worden gemeld in de categorie 'Huid en haar'. Eén op de acht honden heeft hier mee te kampen. Bijna de helft van de huidandoeningen wordt veroorzaakt door allergieën, voor het overige zijn (voornamelijk goedaardige) tumoren, anaalklierontstekingen en aspecifieke ontstekingen debet aan dit probleem.

Een bijna even groot percentage problemen zien we in de categorie 'Ogen en gezichtsvermogen'. In één derde deel van de gevallen betreft dit een verstopping van de traanbuis of een traanklierontsteking ('cherry-eye'). Voor de rest worden entropion, ectropion en atypische ontstekingen gemeld.

Tabel 8. Frequentie waarmee gezondheidsproblemen optreden in de afzonderlijke systemen (n=515)

Jaar	Huid en haar		Wervelkolom		Ledematen		Gebit		Totaal
	aantal	(%)	aantal	(%)	aantal	(%)	aantal	(%)	
2002	39	(13,3 ± 3,9)	15	(5,1 ± 2,5)	17	(5,8 ± 2,7)	10	(3,4 ± 2,1)	294
2003	27	(12,2 ± 4,3)	6	(2,7 ± 2,1)	7	(3,2 ± 2,3)	7	(3,2 ± 2,3)	221
Totaal	66	(12,8 ± 2,9)	21	(4,1 ± 1,7)	24	(4,7 ± 1,8)	17	(3,3 ± 1,5)	515

Jaar	Zenuwstelsel		Ogen en gezichtsvermogen		Oren en gehoor		Bloed en afweersysteem		Totaal
	aantal	(%)	aantal	(%)	aantal	(%)	aantal	(%)	
2003	16	(5,4 ± 2,6)	35	(11,9 ± 3,7)	16	(5,4 ± 2,6)	0	(0,0 ± 0,7)	294
2003	8	(3,6 ± 2,5)	28	(12,7 ± 4,4)	17	(7,7 ± 3,5)	2	(0,9 ± 1,2)	221
Totaal	24	(4,7 ± 1,8)	63	(12,2 ± 2,8)	33	(6,4 ± 2,1)	2	(0,4 ± 0,5)	515

Jaar	Hart en vaatstelsel		Longen en luchtwegen		Spijsverteringsstelsel		Nieren en urinewegen		Totaal
	aantal	(%)	aantal	(%)	aantal	(%)	aantal	(%)	
2002	1	(0,3 ± 0,7)	6	(2,0 ± 1,6)	20	(6,8 ± 2,9)	3	(1,0 ± 1,1)	294
2003	3	(1,4 ± 1,5)	3	(1,4 ± 1,5)	11	(5,0 ± 2,9)	4	(1,8 ± 1,8)	221
Totaal	4	(0,8 ± 0,8)	9	(1,7 ± 1,1)	31	(6,0 ± 2,1)	7	(1,4 ± 1,0)	515

Jaar	Melkklieren		Geslachtsorganen		Voortplanting		Hormonen		Totaal
	aantal	(%)	aantal	(%)	aantal	(%)	aantal	(%)	
2002	0	(0,0 ± 0,7)	24	(8,2 ± 3,1)	0	(0,0 ± 0,7)	3	(1,0 ± 1,1)	294
2003	0	(0,0 ± 0,9)	13	(5,9 ± 3,1)	0	(0,0 ± 0,9)	1	(0,5 ± 0,9)	221
Totaal	0	(0,0 ± 0,4)	37	(7,2 ± 2,2)	0	(0,0 ± 0,4)	4	(0,8 ± 0,8)	515

Jaar	Lever		Gedrag		Totaal
	aantal	(%)	aantal	(%)	
2002	0	(0,0 ± 0,7)	6	(2,0 ± 1,6)	294
2003	0	(0,0 ± 0,9)	4	(1,8 ± 1,8)	221
Totaal	0	(0,0 ± 0,4)	10	(1,9 ± 1,2)	515

Als derde in de rij scoren de problemen in de categorie 'Geslachtsorganen'. In de helft van de gevallen betrof dit schijnzwangere teven, voor de andere helft zijn voornamelijk de reuen verantwoordelijk: voorhuidontsteking en cryptorchidie worden in gelijke mate gemeld.

Eén op de zestien honden (6,4 procent) uit de steekproef heeft problemen met de 'Oren en gehoor', in vrijwel alle gevallen was er sprake van een al dan niet chronische oorontsteking. Een bijna even groot percentage gezondheidsklachten (6,0%) werd gemeld in de categorie 'Spijsverteringsstelsel'. De problemen waren uiteenlopend, van 'gevoelige' darmen, vaak diarree, maagproblemen tot aan een maagtorsie toe.

Ook de problemen met de 'Ledematen', 'Zenuwstelsel' en 'Wervelkolom' scoren hoog. Bijna één op de twintig honden heeft problemen in één van deze categorieën. De problemen in de categorie 'Ledematen' waren naast patella luxatie uiteenlopend, die in de categorie 'Zenuwstelsel' betroffen voornamelijk epilepsie terwijl nekkklachten en nekhermia's het grootste deel van de problemen in de categorie 'Wervelkolom' uitmaakten.

Interessant is een vergelijking van deze cijfers met die van het eerdere onderzoek van de jaargangen 1994/1995. Voor de meeste categorieën zijn de percentages van vergelijkbare grootte. Uitzonderingen zijn 'Huid en Haar' en 'Ogen en gezichtsvermogen' waar de percentages in het huidige onderzoek ruim tweemaal zo hoog zijn als in het eerdere onderzoek (respectievelijk 12,8 en 12,2 procent tegen 5,9 en 4,7 procent destijds). Ook in de categorie 'Hormonen' wordt hoger gescoord, dit verschil is echter niet significant, zodat daar geen conclusie aan kan worden verbonden.

### Rasspecifieke gezondheidsproblemen

Bij praktisch alle hondenrassen komen (erfelijke) afwijkingen voor, die, terecht of ten onrechte, in één adem met het ras worden genoemd. Bij de voorbereiding van de enquête werd geïnventariseerd welke afwijkingen bij de Beagle mogelijkwijs tot deze groep zouden kunnen behoren. In de enquête werd vervolgens uitdrukkelijk gevraagd of de betreffende hond leed of geleden had aan één of meerdere van deze zogenaamde rasspecifieke afwijkingen (tabel 9).

Tabel 9. Rasspecifieke ziekten

Jaar	Epilepsie		Patella Luxatie		Hernia Nucleus Pulposus		Allergie/Atopie		Totaal
	aantal	(%)	aantal	(%)	aantal	(%)	aantal	(%)	
2002	15	(5,1 ± 2,5)	4	(1,4 ± 1,3)	11	(3,7 ± 2,2)	20	(6,8 ± 2,9)	294
2003	7	(3,2 ± 2,3)	3	(1,4 ± 1,5)	2	(0,9 ± 1,2)	16	(7,2 ± 3,4)	221
Totaal	22	(4,3 ± 1,7)	7	(1,4 ± 1,0)	13	(2,5 ± 1,4)	36	(7,0 ± 2,2)	515

Jaar	Cryptorchidie		Verstopte traanbuizen		Cherry eye		Entropion		Totaal
	aantal	(%)	aantal	(%)	aantal	(%)	aantal	(%)	
2002	7	(2,4 ± 1,7)	10	(3,4 ± 2,1)	11	(3,7 ± 2,2)	5	(1,7 ± 1,5)	294
2003	2	(0,9 ± 1,2)	13	(5,9 ± 3,1)	10	(4,5 ± 2,7)	1	(0,5 ± 0,9)	221
Totaal	9	(1,7 ± 1,1)	23	(4,5 ± 1,8)	21	(4,1 ± 1,7)	6	(1,2 ± 0,9)	515

Jaar	Ectropion		Keratitis Sicca		Ondervoorbeet		Overbeet		Totaal
	aantal	(%)	aantal	(%)	aantal	(%)	aantal	(%)	
2002	7	(2,4 ± 1,7)	1	(0,3 ± 0,7)	4	(1,4 ± 1,3)	2	(0,7 ± 0,9)	294
2003	0	(0,0 ± 0,9)	0	(0,0 ± 0,0)	2	(0,9 ± 1,2)	1	(0,5 ± 0,9)	221
Totaal	7	(1,4 ± 1,0)	1	(0,2 ± 0,4)	6	(1,2 ± 0,9)	3	(0,6 ± 0,7)	515

Jaar	Staartafwijking		Hartafwijking		Voetafwijking		Perianaalfistels		Totaal
	aantal	(%)	aantal	(%)	aantal	(%)	aantal	(%)	
2002	2	(0,7 ± 0,9)	1	(0,3 ± 0,7)	1	(0,3 ± 0,7)	2	(0,7 ± 0,9)	294
2003	3	(1,4 ± 1,5)	1	(0,5 ± 0,9)	2	(0,9 ± 1,2)	0	(0,0 ± 0,9)	221
Totaal	5	(1,0 ± 0,8)	2	(0,4 ± 0,5)	3	(0,6 ± 0,7)	2	(0,4 ± 0,5)	515

Jaar	Heupdysplasie		Totaal
	aantal	(%)	
2002	1	(0,3 ± 0,7)	294
2003	2	(0,9 ± 1,2)	221
Totaal	3	(0,6 ± 0,7)	515

De tabel laat zien dat de resultaten van dit deel van de inventarisatie maar gedeeltelijk aansluiten bij hetgeen op voorhand werd verwacht. Zoals ook al bij eerdere onderzoeken bij andere rassen is geconstateerd, vinden we ook hier niet alle van tevoren veronderstelde problemen ook daadwerkelijk in relevante aantallen terug in onze steekproef. Zo treffen we onder de 515 Beagles waarvoor deze vraag beantwoord is, slechts één geval van Keratitis Sicca aan en slechts twee honden met Peri-anaalfistels of



een hartafwijking. Ook het percentage honden met een overbeet, voetafwijking of heupdysplasie is verwaarloosbaar klein.

Huidallergie/Atopie blijkt bij de Beagle de meest voorkomende afwijking te zijn (36 honden, ofwel 7,0 procent van de totale onderzoeksgroep). Deze afwijking scoort ook bij vrijwel alle tot nu toe onderzochte rassen hoog. Helaas is in het eerdere onderzoek van de jaargang 1994/1995 niet expliciet naar deze aandoening gevraagd. Analyse van de destijds door de eigenaren gegeven toelichting op de gezondheidsvragen levert een percentage Allergie/Atopie in deze steekproef op van 3,1 procent. Ook hier blijkt, evenals al bij de voorgaande bespreking omtrent de gezondheidssystemen geconstateerd werd, een verdubbeling van de problematiek ten opzichte van het eerdere onderzoek.

Verstopte traanbuizen evenals "Cherry eye" (omklappen/uitpuilen van het derde ooglid) worden bij bijna één op de twintig honden gemeld (4,5 respectievelijk 4,1 procent). Ook hier zien we een toename van de problematiek in vergelijking tot het eerdere onderzoek. Met name geldt dit voor de "Cherry eye", waarvan het percentage toenam van 1,2 naar 4,1 procent.

Het percentage van epilepsie (4,3) ligt iets hoger dan wat we bij de meeste eerder onderzochte rassen hebben gezien, maar is vergelijkbaar met het percentage uit het eerdere onderzoek. Deze afwijking verdient, gezien het welzijnsbeperkend karakter voor zowel hond als eigenaar, binnen de fokkerij aandacht.

De 2,5 procent HNP (Hernia Nucleus Pulposus) is evenals de 1,7 procent Crytorchidie/Monorchidie vergelijkbaar met de resultaten uit het onderzoek van de steekproef 1994/1995.

De overige categorieën blijken niet of slechts beperkt relevant in dit onderzoek.

### Het gezondheidsbeeld per geslacht

De verdeling van gezondheidsproblemen over reuen en teven is weergegeven in tabel 10.

Tabel 10. Gezondheidsproblemen van reuen vergeleken met die van teven (de intervalschattingen zijn gebaseerd op de totalen per geslacht)

Systeem	Reuen		Teven		Totaal aantal
	aantal	(%)	aantal	(%)	
1. Huid en haar	40	(14,8 ± 4,2)	26	(10,6 ± 3,9)	66
2. Wervelkolom	14	( 5,2 ± 2,6)	7	( 2,9 ± 2,1)	21
3. Ledematen	12	( 4,4 ± 2,5)	12	( 4,9 ± 2,7)	24
4. Gebit	11	( 4,1 ± 2,4)	6	( 2,4 ± 1,9)	17
5. Zenuwstelsel	16	( 5,9 ± 2,8)	8	( 3,3 ± 2,2)	24
6. Ogen en gezichtsvermogen	35	(13,0 ± 4,0)	28	(11,4 ± 4,0)	63
7. Oren en gehoor	23	( 8,5 ± 3,3)	10	( 4,1 ± 2,5)	33
8. Bloed en afweer	1	( 0,4 ± 0,7)	1	( 0,4 ± 0,8)	2
9. Hart en vaatstelsel	4	( 1,5 ± 1,4)	0	( 0,0 ± 0,8)	4
10. Longen en luchtwegen	4	( 1,5 ± 1,4)	5	( 2,0 ± 1,8)	9
11. Spijsverteringsstelsel	17	( 6,3 ± 2,9)	14	( 5,7 ± 2,9)	31
12. Nieren en urinewegen	3	( 1,1 ± 1,3)	4	( 1,6 ± 1,6)	7
13. Melkklieren	0	( 0,0 ± 0,7)	0	( 0,0 ± 0,8)	0
14. Geslachtsorganen	17	( 6,3 ± 2,9)	20	( 8,2 ± 3,4)	37
15. Voortplanting	0	( 0,0 ± 0,7)	0	( 0,0 ± 0,8)	0
16. Hormonen	4	( 1,5 ± 1,4)	0	( 0,0 ± 0,8)	4
17. Lever	0	( 0,0 ± 0,7)	0	( 0,0 ± 0,8)	0
18. Gedrag	7	( 2,6 ± 1,9)	3	( 1,2 ± 1,4)	10
<b>Totaal aantal meldingen</b>	<b>208</b>		<b>144</b>		<b>352</b>
<b>Totaal aantal honden</b>	<b>270</b>		<b>245</b>		<b>515</b>

We zien dat reuen vaker last hebben van gezondheidsproblemen (totaal 208 keer ofwel 0,77 keer per reu in de steekproef) dan teven (totaal 144 keer ofwel 0,58 keer per teef in de steekproef).

Als we vervolgens kijken bij welke systemen de verschillen liggen tussen reuen en teven, dan blijken reuen weliswaar in veel categorieën hoger te scoren, maar deze verschillen zijn niet significant, zodat daar geen conclusies aan verbonden kunnen worden.

Op dezelfde wijze werden de scores voor de rasspecifieke ziekten voor reuen en voor teven vergeleken. Hier zien we hetzelfde beeld (reuen scoorden 0,38 keer tegen teven 0,24 keer). Ook hier blijken de verschillen tussen reuen en teven per categorie, met uitzondering van cryptorchidie/monorchidie die immers alleen bij reuen voorkomt, niet significant of waren de aantallen te klein om daar uitspraken over te doen.

### **Aanschaf via de rasvereniging**

Om na te gaan of er aantoonbare verschillen in gezondheid konden worden vastgesteld tussen honden die wél en honden die niet via tussenkomst van de rasvereniging werden aangeschaft, werden beide groepen vergeleken. Hierbij geen verschillen geconstateerd, noch in algemene gezondheidsproblemen noch bij de rasspecifieke problemen.

### **Overleden honden**

Tot slot hebben we gekeken naar de overleden honden in relatie tot de gezondheidsproblemen die daarbij voorkwamen. De aantallen zijn echter te klein om hier conclusies te rechtvaardigen.

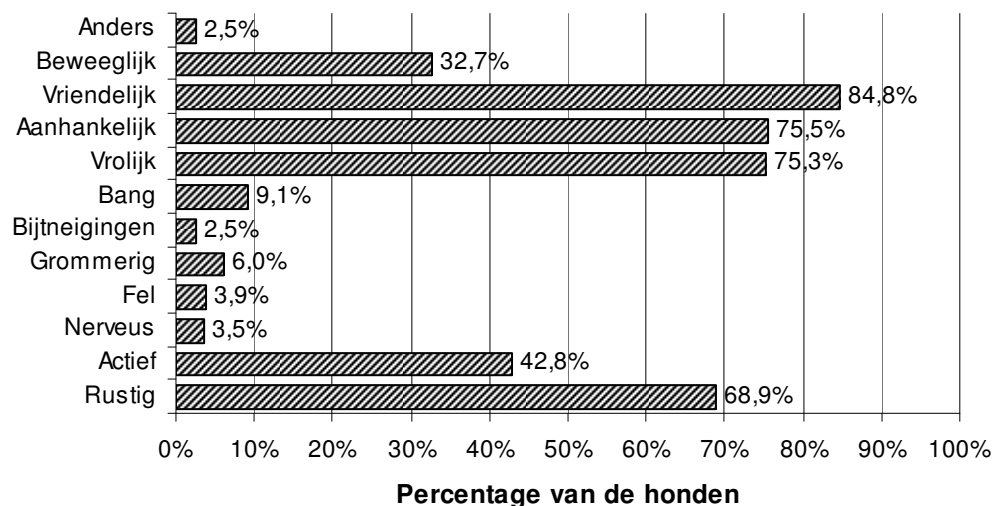
## 5. GEDRAG

In een onderzoek naar de 'gezondheid' van een hondenras mag een hoofdstuk over gedrag niet ontbreken. Elke hondenbezitter krijgt elke dag opnieuw te maken met het gedrag van zijn hond. Om ons een beeld over het gedrag van het ras te kunnen vormen is de beleving van de eigenaar van belang. Het is immers de eigenaar die aangeeft of hij het gedrag van zijn hond als positief of als negatief ervaart. Pas daarna, indien er daadwerkelijk aanwijzingen zijn voor wezenlijke gedragsproblemen, volgt nader gespecialiseerd onderzoek naar de gedragsstructuur van de individuele hond en van het ras, zodat daarop een gericht selectiebeleid kan worden gebaseerd.

### Een karakterschets van de Beagle

Om tot een eerste beeld te komen van 'de Beagle' werd gevraagd om, aan de hand van een aantal vooraf gegeven typeringingen, een karakteristiek van de hond te geven. Deze vraag werd voor 514 honden beantwoord. Dit levert een beeld op (figuur 3) waaruit af te lezen is hoe de gemiddelde eigenaar van een Beagle het gedrag van zijn hond beleeft. De eigenaren konden bij de beantwoording van deze vraag meerdere gedragstyperingen aankruisen.

Figuur 3. Algemene omschrijving van het gedrag



In tabel 11 zijn de algemene gedragskenmerken nog eens per leeftijdsgroep weergegeven.

De doorsnee Beagle komt in beeld als een 'vriendelijke, aanhankelijke, en vrolijke' hond. Dit zijn de typeringingen die door een grote meerderheid van de eigenaren (75 tot 85%) werd gegeven. Dat zijn overtuigende cijfers die de Beagle als een aangename hond kenschetsen.

Er zijn echter ook gedragskenmerken die over het algemeen niet als positief worden ervaren. De percentages van deze kenmerken, zoals nerveus, fel en honden met bijtneigingen, zijn in vergelijking met andere onderzochte rassen laag. Daarnaast is er een groep honden die omschreven wordt als grommerig of bang (31 respectievelijk 47 honden), 6,0 en 9,1 procent. Er is kennelijk een herkenbare groep honden die er minder dan andere Beagles in slaagt om vanuit voldoende zelfvertrouwen om te gaan met de omgevingsprikkels die wij de dieren aanbieden.

Uit een oogpunt van fokkerij zijn de nerveuze en de bange teven het meest van belang. Nervositeit en angst worden op twee manieren doorgegeven in de opeenvolgende generaties. Dit afwijkende gedrag kan een erfelijke basis hebben en zo, zowel via de vader als via de moeder, aan de pups worden doorgegeven. Daarnaast brengen moeders hun gedrag over op de pups. Een nerveuze of bange moeder, ongeacht of dit gedrag voortkomt uit haar erfelijke aanleg of uit een milieuoorzaak, zal in vrijwel alle gevallen haar pups belasten met eenzelfde gedrag. Het is van het grootste belang om tenminste alle

nerveuze en bange teven uit te sluiten van de fokkerij. Beter is het om ook geen nerveuze of bange reuen in te zetten

Tabel 11. Algemene omschrijving van het gedrag (n = 514)

Jaar	Rustig		Actief		Nerveus		Fel		Totaal
	aantal	(%)	aantal	(%)	aantal	(%)	aantal	(%)	aantal
2002	201	(68,1 ± 5,3)	121	(41,0 ± 5,6)	12	(4,1 ± 2,3)	15	(5,1 ± 2,5)	295
2003	153	(69,9 ± 6,1)	99	(45,2 ± 6,6)	6	(2,7 ± 2,2)	5	(2,3 ± 2,0)	219
Totaal	354	(68,9 ± 4,0)	220	(42,8 ± 4,3)	18	(3,5 ± 1,6)	20	(3,9 ± 1,7)	514

Jaar	Grommerig		Bijtneigingen		Bang		Vrolijk		Totaal
	aantal	(%)	aantal	(%)	aantal	(%)	aantal	(%)	aantal
2002	18	(6,1 ± 2,7)	10	(3,4 ± 2,1)	29	(9,8 ± 3,4)	214	(72,5 ± 5,1)	295
2003	13	(5,9 ± 3,1)	3	(1,4 ± 1,5)	18	(8,2 ± 3,6)	173	(79,0 ± 5,4)	219
Totaal	31	(6,0 ± 2,1)	13	(2,5 ± 1,4)	47	(9,1 ± 2,5)	387	(75,3 ± 3,7)	514

Jaar	Aanhankelijk		Vriendelijk		Beweeglijk		Anders		Totaal
	aantal	(%)	aantal	(%)	aantal	(%)	aantal	(%)	aantal
2002	205	(69,5 ± 5,3)	248	(84,1 ± 4,2)	93	(31,5 ± 5,3)	7	(2,4 ± 1,7)	295
2003	183	(83,6 ± 4,9)	188	(85,8 ± 4,6)	75	(34,2 ± 6,3)	6	(2,7 ± 2,2)	219
Totaal	388	(75,5 ± 3,7)	436	(84,8 ± 3,1)	168	(32,7 ± 4,1)	13	(2,5 ± 1,4)	514

### Het gedragsbeeld per geslacht

Bij honden gaat men uit van verschillen in gedrag tussen reuen en teven. Om na te gaan in welk opzicht dit verschil tot uiting komt bij de Beagle, werden de gedragskarakteristieken van reuen en teven vergeleken (tabel 12).

Tabel 12. Gedragskarakteristieken van reuen vergeleken met die van teven (de intervallschattingen zijn gebaseerd op de totalen per geslacht)

Kenmerk	Reuen		Teven		Totaal
	aantal	(%)	aantal	(%)	aantal
1. Rustig	184	(68,1 ± 5,6)	170	(69,7 ± 5,8)	354
2. Actief	112	(41,5 ± 5,9)	108	(44,3 ± 6,2)	220
3. Nerveus	7	( 2,6 ± 1,9)	11	( 4,5 ± 2,6)	18
4. Fel	9	( 3,3 ± 2,1)	11	( 4,5 ± 2,6)	20
5. Grommerig	18	( 6,7 ± 3,0)	13	( 5,3 ± 2,8)	31
6. Bijtneigingen	6	( 2,2 ± 1,8)	7	( 2,9 ± 2,1)	13
7. Bang	22	( 8,1 ± 3,3)	25	(10,2 ± 3,8)	47
8. Vrolijk	198	(73,3 ± 5,3)	189	(77,5 ± 5,2)	387
9. Aanhankelijk	199	(73,7 ± 5,3)	189	(77,5 ± 5,2)	388
10. Vriendelijk	229	(84,8 ± 4,3)	207	(84,8 ± 4,5)	436
11. Beweeglijk	87	(32,2 ± 5,6)	81	(33,2 ± 5,9)	168
12. Anders	8	( 3,0 ± 2,0)	5	( 2,0 ± 1,8)	13
Totaal aantal honden	270		244		514

Uit deze vergelijking komen geen verschillen tussen beide geslachten naar voren. Reuen en teven vertonen dezelfde gedragskarakteristieken.

## Probleemgedrag

Om een meer gestandaardiseerd beeld te krijgen van hoe de hond zich gedraagt bij benadering door bekende en onbekende volwassenen, kinderen en honden werd gevraagd, opnieuw aan de hand van een aantal vooraf gegeven typering, een karakteristiek te geven van de hond. De zes onderdelen werden telkens afgesloten met de vraag of de eigenaar het aangeduide gedrag 'wel eens als een probleem ervaart'. De aantallen en percentages honden met 'probleemgedrag' (naar het oordeel van de eigenaar) zijn in tabel 13 hieronder weergegeven.

Tabel 13. Overzicht van probleemgedrag t.a.v. volwassenen, kinderen en honden

<b>Tegenover volwassenen</b>						
Jaar	bekende		Totaal aantal	onbekende		Totaal aantal
	aantal	(%)		aantal	(%)	
2002	21	(8,0 ± 3,3)	263	40	(15,4 ± 4,4)	259
2003	15	(7,2 ± 3,5)	207	23	(11,3 ± 4,3)	204
Totaal	36	(7,7 ± 2,4)	470	63	(13,6 ± 3,1)	463
<b>Tegenover kinderen</b>						
Jaar	bekende		Totaal aantal	onbekende		Totaal aantal
	aantal	(%)		aantal	(%)	
2002	19	(7,7 ± 3,3)	247	34	(13,4 ± 4,2)	253
2003	13	(6,6 ± 3,4)	198	18	(9,4 ± 4,1)	192
Totaal	32	(7,2 ± 2,4)	445	52	(11,7 ± 3,0)	445
<b>Tegenover honden</b>						
Jaar	bekende		Totaal aantal	onbekende		Totaal aantal
	aantal	(%)		aantal	(%)	
2002	16	(6,8 ± 3,2)	237	63	(25,9 ± 5,5)	243
2003	14	(7,6 ± 3,8)	184	46	(25,4 ± 6,3)	181
Totaal	30	(7,1 ± 2,5)	421	109	(25,7 ± 4,2)	424

Het percentage honden met 'probleemgedrag' naar mensen, zowel volwassenen als kinderen, en naar bekende honden is in vergelijking met eerder onderzochte rassen laag te noemen. Nog geen veertien procent van de eigenaren ervaart wel eens een probleem bij contact van zijn/haar Beagle met mensen. Naar onbekende honden toe ligt het percentage probleemgedrag wel wat hoger, maar steekt niet af ten opzichte van percentages die we bij andere rassen zagen.

Kijken we naar welke gedragsuiting nu als probleem wordt ervaren, dan blijkt bij de contacten naar mensen, zowel volwassenen en kinderen, bekende en onbekende, vooral het luidruchtige, uitbundige en vriendelijke gedrag als probleem te worden gezien. Naar honden (zowel bekende als onbekende) is dit het luidruchtige, grommerige en bange gedrag.

## Gehoorzaamheid en gehoorzaamheids cursussen

Op de vraag hoe zij de gehoorzaamheid van hun hond beoordeelden, gaven 515 eigenaren antwoord. Ruim zeventig procent van de eigenaren (70,3 %) ervaren hun Beagle als goed tot zeer goed gehoorzaam. Dit is, in vergelijking met wat bij andere rassen is gezien, een laag percentage. Hiermee komt de Beagle niet als het 'meest gehoorzame ras' in beeld.

Bijna tweederde (65,0 procent) van de eigenaren van Beagles ziet het belang in van deelname aan gehoorzaamheids cursussen. Dit is, vergeleken met andere rassen, een gemiddeld percentage.

Om na te gaan of er sprake was van enig waarneembaar (meetbaar) effect van gehoorzaamheids cursussen op het gedrag van de hond, werden de groepen met en zonder cursussen vergeleken op basis van hun gedragskarakteristieken. Hierbij blijken Beagles die een cursus volgen of hebben gevolgd

grommeriger dan de honden die dat niet hebben gedaan. Voor de overige kenmerken werden geen noemenswaardige verschillen gevonden. We gaan er van uit dat de neiging tot grommen bij een aantal honden de aanleiding vormde om met de hond een cursus te gaan volgen.

### **Overleden honden**

Bij het beoordelen van het gedrag van een ras is ook de vraag aan de orde in hoeverre er verbanden bestaan tussen gedragskarakteristieken en vroegtijdig overlijden. Hiertoe is een vergelijking gemaakt tussen de groep overleden honden en de groep 'in leven'. Het aantal overleden honden in de onderzoeksgroep is echter te klein om daar conclusies aan te verbinden.

## 6. FOKKERIJ

In de voorgaande hoofdstukken waren we vooral bezig met het beschrijven van de huidige situatie van de Beagle, gebaseerd op een steekproef van honden geboren in de jaren 2002 tot en met 2004. In dit hoofdstuk proberen we na te gaan wat de verwachtingen voor de toekomst zijn, op basis van de fok-inzet van de onderzochte groep en een paar voorafgaande jaargangen (1999-2004). Daarbij nemen we aan dat de mate waarin deze groep ingezet is in de fokkerij representatief is voor de huidige Beagle-fokkerij.

### Aantallen fokdieren en hun bijdrage

Om een eerste oordeel te kunnen vormen over de mate waarin het behoud van de erfelijke variatie in komende generaties is veiliggesteld, kijken we naar de aantallen dieren die deelnamen aan de fokkerij. Om een zo waarheidsgetrouw mogelijk beeld te schetsen zijn we bij dit onderdeel van het onderzoek uitgegaan van de harde cijfers in het Nederlandse Hondenstamboek. De gegevens in tabel 14 zijn hieraan ontleend.

Tabel 14. Aantallen reuen en teven met en zonder nakomelingen volgens het NHSB

Jaar	Reuen			Teven		
	met aantal (%)	zonder aantal (%)	Totaal aantal	met aantal (%)	zonder aantal (%)	Totaal aantal
1997	9 (2,8)	311 (97,2)	320	45 (14,3)	270 (85,7)	315
1998	16 (5,5)	274 (94,5)	290	44 (15,0)	249 (85,0)	293
1999	17 (5,1)	317 (94,9)	334	48 (16,4)	244 (83,6)	292
2000	16 (4,9)	313 (95,1)	329	35 (12,3)	249 (87,7)	284
2001	10 (3,5)	276 (96,5)	286	34 (12,1)	246 (87,9)	280
2002	8 (2,4)	320 (97,6)	328	45 (13,9)	279 (86,1)	324
2003	14 (6,0)	219 (94,0)	233	35 (14,2)	211 (85,8)	246
2004	8 (3,7)	209 (96,3)	217	22 (9,6)	208 (90,4)	230
Totaal	98 (4,2)	2239 (95,8)	2337	308 (13,6)	1956 (86,4)	2264

Uit deze cijfers blijkt dat vooral bij de reuen een vrij klein percentage van de dieren nakomelingen kreeg. Belangrijker echter dan de percentages zijn de aantallen fokdieren. Het is wenselijk de inteelttoename per generatie zo laag mogelijk te houden waardoor zoveel mogelijk erfelijke variatie behouden blijft.

Uitgaande van een generatie-interval van 2,5 jaar is gekeken naar het aantal verschillende reuen en teven dat nakomelingen kreeg in de periode 1-1-2003 tot 1-7-2005. Voor deze periode vinden we 226 nesten met in totaal 72 verschillende vaderdieren (inclusief import- en buitenlandse reuen) en 171 verschillende moederdieren. Daarmee wordt de (arbitraire) bovengrens van 1 procent voor de inteelttoename per generatie niet overschreden. Op grond van dit gegeven lijkt het, dat de toekomst van de Nederlandse populatie Beagles zeker gesteld is.

Wat niet uit de cijfers blijkt is de mate van onderlinge verwantschap tussen de gebruikte fokdieren. Indien de fokdieren onderling verwant zijn moeten de werkelijke aantallen worden gecorrigeerd voor die verwantschap, daarmee wordt het 'effectieve aantal' fokdieren kleiner.

Ook de verdeling van de geboren nesten over de reuen geeft enig zicht op de mate waarin de fokkers tot inteelt neigen. We nemen hier weer dezelfde generatie, geboren tussen 1-1-2003 tot 1-7-2005.

Uit tabel 15 blijkt dat twee reuen in de categorie 'meer dan 10' nesten vielen, samen waren zij goed voor 29 nesten, dat is één achtste van de nesten die in deze periode zijn geboren. Daarmee krijgt een klein deel van de gebruikte reuen (2,8 procent van de dekreuen) een onevenredig grote invloed op de volgende

generatie. De elf reuen die 6-10 nesten scoorden (ruim 15 procent van de reuen) gaven samen 79 nesten (35,0 procent van de hier gerapporteerde nesten).

Tabel 15. Verdeling van nesten geboren tussen 1-1-2003 en 1-7-2005 over vaderdieren volgens het NHSB

aantal nesten	aantal dekreuen	% van de dekreuen	gezamenlijk aantal nesten	% van de nesten
1	27	37,5	27	11,9
2	18	25,0	36	15,9
3 tot 5	14	19,4	55	24,3
6 tot 10	11	15,3	79	35,0
>10	2	2,8	29	12,8
<b>Totaal</b>	72		226	

Van 'evenredig gebruik van fokdieren' is op deze manier nauwelijks sprake. Eigenaren van fokteven hebben kennelijk een grote neiging om voor de benodigde dekkingen naar een beperkt aantal populaire reuen te gaan.

De populariteit van die veelgebruikte dekreuen houdt niet op bij de dekking. Het is aannemelijk dat de nakomelingen van die meest-populaire reuen in grotere mate zullen deelnemen in de fokkerij van de volgende generatie dan de nakomelingen van de overige, minder populaire reuen. Daarmee wordt het effect van overmatig gebruik in opeenvolgende generaties versterkt. Een beperkt aantal fokreuen levert eerst rechtstreeks, en vervolgens middels hun nakomelingen, een onevenredig grote bijdrage aan het erfelijk materiaal van toekomstige generaties.

Vanwege hun biologische begrenzingen is de directe bijdrage van teven aan het verlies van erfelijke variatie beperkter dan die van reuen. Het minimale aantal teven dat nodig is om het ras op aantalsterkte te houden, ligt boven de kritische aantallen met betrekking tot inteelt. Teven leveren vooral hun bijdrage aan het verlies van erfelijke variatie door het overmatig gebruik van hun al te populair geworden zonen.

Op grond van de bovenstaande gegevens en overwegingen moeten we concluderen dat er, op de wat langere termijn bezien, genoeg redenen zijn om aandacht te blijven schenken aan het behoud van de erfelijke variatie binnen de Beagle-populatie. Het overmatig gebruik van een te beperkt aantal fokreuen vormt een bedreiging.

## Fertiliteit

In het voorgaande hebben we gekeken naar de inzet van fokdieren, waarbij de cijfers ontleend zijn aan het Nederlandse Hondenstamboek. We hebben getracht een indruk te krijgen van de mate waarin het erfelijk potentieel van de Beagle-populatie wordt meegenomen naar volgende generaties. We willen nu, aan de hand van met de enquête verkregen resultaten van de gepleegde fokkerij-inspanningen, enig zicht krijgen op de fertiliteit van het ras.

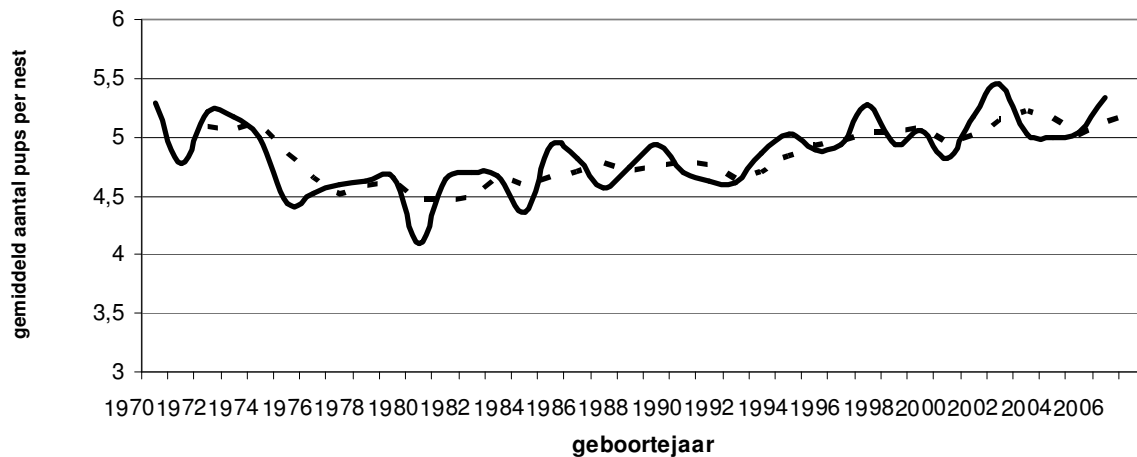
In de groep van kenmerken die samen het beeld geven van de 'fertiliteit' (de vruchtbaarheid, het voortplantingsvermogen) vinden we de resultante van een groot aantal fysiologische en ethologische processen van het dier. Ontwikkelingen in de fertiliteitskenmerken van een populatie geven belangrijke aanwijzingen over toe- of afname van de vitaliteit van die populatie.

Het stamboek kan ons hooguit vertellen hoeveel pups gemiddeld per nest geregistreerd worden. De laatste tien jaar schommelt dat gemiddelde rond de 5,1 pup per nest (figuur 4.). Maar als we meer willen weten over de fertiliteit van een populatie, dan worden we van het stamboek niet wijzer. Voor allerlei andere zaken die met het voortplantingsvermogen te maken hebben, zoals niet opnemen na een dekking,



niet-natuurlijke dekking en geboorte, doodgeboren pups en in het nest overleden pups, dienen we ons tot de fokkers te wenden.

Figuur 4. Gemiddelde nestgrootte (vanaf 1970)



In de enquête werd voor 41 teven gemeld dat ermee gefokt was. Van 40 teven werd informatie gegeven omtrent het aantal nesten dat zij hebben voortgebracht. Samen hebben ze 70 nesten gekregen. Bij 61 nesten werd aanvullende informatie over dekking, drachtigheid en geboorteprocés gegeven. Daar waar relevant worden de cijfers aangevuld met die uit de eerdere onderzoeksgroep van 1994/1995.

- er wordt geen melding gemaakt van het toepassen van kunstmatige inseminatie, in de steekproef 1994/1995 was dit in 4,7 procent van de dekkingen wel het geval;
- in acht gevallen (11,5 procent) nam de teef niet op, het drachtigheidspercentage komt daarmee op 88,5, in de onderzoeksgroep 1994/1995 bedroeg dit 87,5 procent;
- 11,5 procent (7) van de 61 nesten werd via een keizersnede geboren, in 1994/1995 was dit 16,0 procent.

Voor 53 nesten werden ook de aantallen geboren en gespeende pups gemeld:

- in totaal werden er 314 pups geboren;
- 11 daarvan waren doodgeboren, 10 overleden voordat ze 8 weken oud waren;
- er werden in totaal 293 pups gespeend.

Op basis van bovenstaande gegevens kunnen we een aantal kengetallen berekenen die aansluiten bij de belevingswereld van de fokkers: voor de Beagles in de onderzoeksgroep bedraagt de gemiddelde worpgrootte bij de geboorte 5,92 pups. Daarvan wordt 0,20 pup dood geboren en gaat vervolgens nog eens 0,18 pup dood gedurende de nestperiode, waarmee het totale verlies op 0,38 pup komt. De gemiddelde nestgrootte bij het spenen wordt daarmee 5,52 pups. Deze cijfers liggen geheel in lijn met eerdere onderzoeksgegevens van de jaargangen 1994/1995. Destijds bedroeg de gemiddelde worpgrootte 5,84 pups en werden gemiddeld 5,38 pups per nest gespeend.

Het sterftepercentage volgens de verstrekte informatie van 6,6 procent (21 van de 314 geboren pups) lijkt aan de lage kant. Bij eerder onderzoek van de jaargangen 1994/1995 bedroeg het uitvalpercentage 7,9 procent. Meestal wordt uitgegaan van een verlies van om en nabij twintig procent. Echter, dit laatste getal is gebaseerd op niet geheel vergelijkbare situaties en ten dele ook op 'overlevering'. Niettemin, ook in vergelijking met de overige tot nu toe onderzochte rassen laat de Beagle een laag uitvalpercentage zien.

Bij eventuele vervolgonderzoeken kan uit de vergelijking van deze kengetallen een verdere indruk worden verkregen over de ontwikkeling in de tijd van het reproductievermogen van de Beagle.

## De kwaliteit van fokdieren

Een derde aspect waarover dit onderzoek ons informatie zou kunnen verschaffen is de kwaliteit van de gebruikte fokdieren. Als we over de kwaliteit van de gebruikte fokdieren spreken bedoelen we hier, in het kader van dit onderzoek, op de eerste plaats de kwaliteit in termen van gezondheid.

Bij fokdieren, hoe zorgvuldig we ook bij hun selectie te werk gaan, kunnen we nooit helemaal vermijden dat een deel daarvan lijder is aan in het ras voorkomende gezondheidsstoornissen. Bij een aantal afwijkingen zal een zeker percentage pas manifest worden nadat de dieren al nakomelingen hebben gehad. Bovendien zullen, voor vrijwel elke stoornis, altijd dragers worden ingezet. Daar waar we de ambitie hebben de gezondheidskwaliteit van een ras te verbeteren, kunnen we slechts gebruik maken van de informatie die op het moment van fokken voorhanden is.

Gezondheid (of het gebrek daaraan) wordt in belangrijke mate erfelijk bepaald. Tekortkomingen daarin bij de fokdieren zullen in veel gevallen terug worden gevonden in de nakomelingen in de volgende of in latere generaties. Vandaar dat als eerste werd getracht een overzicht te krijgen van de verdeling van de gezondheidsproblemen over de honden met en de honden zonder nakomelingen. Deze vergelijking leverde bij de reuen, voornamelijk vanwege de lage aantallen, geen zinnig interpreteerbare resultaten op. Teven waar niet mee gefokt is laten beduidend meer problemen in de categorie 'Ogen en gezichtsvermogen' zien dan teven waar wel mee gefokt is. Voor het overige werden er geen verschillen waargenomen.

Evenals 'gezondheid' is ook 'gedrag' in belangrijke mate erfelijk. Fokdieren zullen hun gedragskenmerken, tenminste voor een deel, verankeren in volgende generaties. Vandaar dat op dezelfde wijze de gedragskarakteristieken van reuen en teven met en zonder nageslacht vergeleken werden.

Ook hier is, vanwege de kleine aantallen, een vergelijking bij de reuen niet zinvol, teven waar mee gefokt is blijken minder bang te zijn dan de overige teven (tabel 16.). Voor het overige werden er geen verschillen waargenomen.

Tabel 16. Gedragskarakteristieken van fokteven vergeleken met die van teven zonder nageslacht

Kenmerk	Fokteven		Overige teven		Totaal
	aantal	(%)	aantal	(%)	aantal
1. Rustig	31	(75,6 ± 13,1)	137	(68,5 ± 6,4)	168
2. Actief	16	(39,0 ± 14,9)	92	(46,0 ± 6,9)	108
3. Nerveus	0	( 0,0 ± 4,7 )	10	( 5,0 ± 3,0)	10
4. Fel	1	( 2,4 ± 4,7 )	10	( 5,0 ± 3,0)	11
5. Grommerig	1	( 2,4 ± 4,7 )	12	( 6,0 ± 3,3)	13
6. Bijtneigingen	0	( 0,0 ± 4,7 )	7	( 3,5 ± 2,5)	7
7. Bang	1	( 2,4 ± 4,7 )	24	(12,0 ± 4,5)	25
8. Vrolijk	30	(73,2 ± 13,6)	156	(78,0 ± 5,7)	186
9. Aanhankelijk	30	(73,2 ± 13,6)	156	(78,0 ± 5,7)	186
10. Vriendelijk	34	(82,9 ± 11,5)	170	(85,0 ± 4,9)	204
11. Beweeglijk	10	(24,4 ± 13,1)	70	(35,0 ± 6,6)	80
12. Anders	1	( 2,4 ± 4,7 )	4	( 2,0 ± 1,9)	5
Totaal aantal honden	41		200		241

## Sterilisatie

Een deel van de honden in de onderzoeksgroep werd in de periode vóór de enquêtesteriliseerd. Waar in de kynologie de term 'sterilisatie' wordt gebruikt, bedoelt men vrijwel altijd 'castratie', het wegnemen van de geslachtsklieren (testikels of ovaria).

Sterilisaties kunnen in het kader van de fokkerij van belang zijn, omdat daarmee een deel van het potentiële fokmateriaal definitief wordt uitgesloten. Daarbij kunnen enkele vragen worden gesteld.

Zodra er sprake is van sterilisatie vanwege 'in het dier gelegen negatieve redenen', hebben we te maken met een deel van het selectiebeleid. Mogelijk zelfs om selectiebeleid dat ons wordt opgedrongen vanuit de onhoudbaarheid of onaanvaardbaarheid van de situatie vóór de ingreep. Daar waar sterilisatie het gevolg is van het streven naar een zeker 'gebruikersgemak', verliezen we mogelijk potentieel waardevolle fokdieren, die we in het kader van het behoud van de genetische variatie van de populatie wellicht nodig zouden kunnen hebben.

Uit de resultaten van dit onderzoek blijkt dat 64 reuen en 152 teven werden gesteriliseerd, respectievelijk 23,8 en 62,3 procent van de reuen en teven waarvoor deze vraag beantwoord is (tabel 17). Als reden voor de ingreep wordt bij reuen in de helft van de gevallen een gedragsprobleem opgegeven, getracht wordt door middel van de castratie een gedragsverandering te bewerkstelligen. Andere redenen om tot castratie over te gaan liggen in de preventieve sfeer, vanwege de aanwezigheid van cryptorchidie of uit 'gemak'. Gezondheidsproblemen spelen in nog geen twintig procent van de gevallen een rol. De castratie werd in de helft van de gevallen uitgevoerd op verzoek van de eigenaar, bij de andere helft werd het advies van de dierenarts gevolgd.

De overgrote meerderheid van de teven (bijna 80 procent) wordt gesteriliseerd vanwege het 'gemak' of vanuit preventief oogpunt. Slechts in twintig procent zijn gezondheidsproblemen (baarmoederontsteking en schijnzwangerschap) een reden. Ook hier vindt de castratie in de helft van de gevallen plaats op verzoek van de eigenaar.

Tabel 17. Castratiegegevens reuen en teven

<b>Reuen</b>						
<b>Jaar</b>	<b>wel gecastreerd</b>		<b>niet gecastreerd</b>		<b>Totaal</b>	<b>Geen antwoord</b>
	aantal	(%)	aantal	(%)		
2002	39	(25,7 ± 6,9)	113	(74,3 ± 6,9)	152	3
2003	25	(21,4 ± 7,4)	92	(78,6 ± 7,4)	117	5
<b>Totaal</b>	<b>64</b>	<b>(23,8 ± 5,1)</b>	<b>205</b>	<b>(76,2 ± 5,1)</b>	<b>269</b>	<b>8</b>

<b>Teven</b>						
<b>Jaar</b>	<b>wel gecastreerd</b>		<b>niet gecastreerd</b>		<b>Totaal</b>	<b>Geen antwoord</b>
	aantal	(%)	aantal	(%)		
2002	91	(64,5 ± 7,9)	50	(35,5 ± 7,9)	141	5
2003	61	(59,2 ± 9,5)	42	(40,8 ± 9,5)	103	7
<b>Totaal</b>	<b>152</b>	<b>(62,3 ± 6,1)</b>	<b>92</b>	<b>(37,7 ± 6,1)</b>	<b>244</b>	<b>12</b>

Gedurende de eerste twee levensjaren wordt 11,5 procent van de reuen gecastreerd, in het derde levensjaar komt daar nog eens 7,1 procent bij, zodat op de leeftijd van 3 jaar ruim 18 procent van de reuen gecastreerd is.

Bij de teven blijkt dat het overgrote deel van de sterilisaties in de eerste twee levensjaren wordt uitgevoerd, na twee jaar is 44,6 procent van de teven gesteriliseerd. In het derde levensjaar komt daar nog eens 7,8 procent bij, zodat op de leeftijd van 3 jaar ruim de helft van de teven gesteriliseerd is.

Deze cijfers zijn vergelijkbaar met die uit het eerdere onderzoek van de jaargang 1994/1995. Maar met name het percentage gecastreerde teven is hoog in vergelijking met andere onderzochte rassen en uit oogpunt van de fokkerij zorgelijk te noemen.

Een vergelijking van de gezondheidskwaliteit van wél en niet gecastreerde reuen laat zien dat onder gecastreerde reuen meer problemen worden gemeld met de geslachtsorganen (21,9 procent tegenover 1,5 procent bij de niet-gecastreerde reuen) en in de categorie 'Gedrag'.

Ook bij de teven worden bij de gecastreerde groep vaker gezondheidsproblemen met de geslachtsorganen gemeld dan bij de niet-gecastreerde groep. Met name baarmoederontstekingen en schijndracht waren in gezondheid gelegen redenen om tot sterilisatie over te gaan

Voor de gedragskarakteristieken werd eenzelfde vergelijking gemaakt. Hierbij werden zowel bij de reuen als bij de teven geen verschillen in gedrag tussen de gecastreerde en niet-gecastreerde groep gevonden.

### **Draagvlak voor verenigingsbeleid**

Een rasvereniging die de ambitie heeft invloed uit te oefenen op het fokbeleid dat door haar leden wordt gevoerd, zal effectiever voor de belangen van het ras kunnen opkomen naarmate er meer fokkers bij de vereniging zijn aangesloten. Vandaar dat werd nagegaan in hoeverre de eigenaren van de honden die nageslacht gaven, lid zijn van de rasvereniging.

Alle eigenaren van de reuen die in deze steekproef die nageslacht gaven blijken lid te zijn van de rasvereniging. Van de 41 eigenaren van fokteven bleken er slechts zeven dat niet te zijn.

Met dit percentage eigenaren dat lid is van de rasvereniging, moet een redelijk effectieve sturing van de fokkerij door de rasvereniging mogelijk zijn. Het zijn de teef-eigenaren die in belangrijke mate de besluiten nemen over het fokbeleid. Zij besluiten in laatste instantie over wél of niet fokken en bepalen de keuze van de reu.

De eigenaren van 30 teven meldden dat de nesten van hun honden volgens de regels van de rasvereniging waren gefokt. Vier teef-eigenaren volgden de regels niet en de overige 7 eigenaren gaven geen antwoord op deze vraag.

## 7. CONCLUSIES EN AANBEVELINGEN

Voordat we ons wijden aan de belangrijkste conclusies en aanbevelingen uit dit onderzoek willen we nogmaals de overwegingen ten aanzien van mogelijke beperkingen van de gevolgde methodiek aan de orde stellen:

- We zijn in dit onderzoek uitgegaan van de Beagles die werden ingeschreven in het NHSB. Dit betekent dat de informatie ontbreekt over de honden waarvoor geen stamboom werd aangevraagd. Het is zeer wel denkbaar dat een deel van die honden afwijkingen of stoornissen had die daarmee aan het oog werden onttrokken. Er is op geen enkele wijze een inschatting te geven of dit de onderzoeksresultaten heeft beïnvloed en in hoeverre hierdoor belangrijke informatie buiten dit onderzoek is gebleven.
- We hebben willens en wetens gekozen voor ‘het enquêteren van eigenaren’ als onderzoeksmethode. We hebben daarbij voor lief genomen dat de beantwoording van de vragen onderhevig kan zijn aan beperkingen vanuit de kennis en ervaring van die eigenaren. Bij de analyses is niet de indruk ontstaan dat dit, met de doelstellingen van het onderzoek in gedachten, tot grote hiaten in de verkregen informatie heeft geleid.
- Bij het analyseren van enquêteresultaten wordt de ruimte voor het trekken van conclusies bepaald door de mate waarin de respons ‘aselect’ mag worden geacht. In de voorgaande verslaggeving hebben we aangenomen dat er geen verband bestond tussen de onderwerpen waarnaar werd gevraagd en het al dan niet deelnemen aan de enquête. Slechts op een enkel punt hebben we verwezen naar de mogelijkheid van beïnvloeding van de respons vanuit het gevraagde onderwerp. Desondanks moeten we bedacht blijven op de mogelijkheid dat eigenaren juist wél of juist niet deelnamen aan de enquête om redenen die verband houden met het gevraagde.

Nadat we dit hebben vastgesteld komen we toe aan een aantal conclusies, aanbevelingen en opmerkingen. Uitdrukkelijk zij gesteld dat het om zaken gaat die in ieder geval aandacht verdienen in de afwegingen betreffende het te voeren fokbeleid. Het is aan de rasvereniging om mede op basis van de hier aangestipte punten, en wellicht ook nog andere in het rapport genoemde zaken, het fokbeleid vast te stellen.

### 1. Ten aanzien van de **Algemene gegevens**:

- Hoewel een lidmaatschapspercentage van iets meer dan zeventwintig procent bij eigenaren van honden in de steekproef, in vergelijking met dat bij andere onderzochte rassen, laag is te noemen, duidt de hoge respons op de enquête (ruim 47 %) op een grote betrokkenheid van de eigenaars bij het wel en wee van hun Beagle. Het moet dan ook mogelijk zijn voor de rasvereniging om een draagvlak te vinden voor een (verder) te ontwikkelen fokbeleid .
- Het blijkt dat ruim 80 procent van de honden in de onderzochte groepen nooit op een hondenshow is geweest, kennelijk zijn voor die eigenaren andere aspecten van hun hond van belang dan het behalen van exterieurkwalificaties.
- Het sterftepercentage in het onderzochte leeftijdsgebieden is laag vergeleken met de meeste andere eerder onderzochte rassen. Er is geen in het oog springende doodsoorzaak aan te wijzen.

## 2. Ten aanzien van **Gezondheid**:

- Wat gezondheid in het algemeen betreft scoort de Beagle 'gemiddeld' in vergelijking met andere rassen. Van bijna 45 procent van de honden in de onderzochte leeftijdsgebieden worden gezondheidsproblemen gemeld.
- Het meest gemelde probleem vinden we in de categorie 'Huid en Haar'. In bijna de helft van de gevallen worden de problemen veroorzaakt door allergieën, voor het overige zijn (voornamelijk goedaardige) tumoren, anaalklierontstekingen en aspecifieke ontstekingen debet aan dit probleem. Een bijna even groot percentage problemen zien we in de categorie 'Ogen en gezichtsvermogen'. In éénderde deel van de gevallen betreft dit een verstopping van de traanbuis of een traanklierontsteking ('cherry-eye').
- Kijkend naar de rasspecifieke afwijkingen springt, naast de hierboven genoemde huidafwijkingen en oogproblemen vooral het hoge percentage 'Epilepsie' er uit. Deze afwijking verdient, gelet op het welzijnsbeperkende karakter voor zowel hond als eigenaar, binnen de fokkerij de volle aandacht.

## 3. Ten aanzien van **Gedrag**:

- Eigenaren ervaren hun Beagle als een aangename hond. Vriendelijk, aanhankelijk en vrolijk zijn de kwalificaties die door de meerderheid van de eigenaren worden aangegeven. Een klein aantal honden (nog geen vier procent) heeft minder positieve kenmerken zoals nerveus, fel en geneigdheid tot bijten.
- De karakteristieke angst en grommen verdienen alle aandacht in het fokbeleid.
- Het percentage honden met 'probleemgedrag' naar mensen, zowel volwassenen als kinderen, en naar honden is in vergelijking met eerder onderzochte rassen laag. Naar mensen toe is het vooral het luidruchtige en uitbundige gedrag dat als een probleem wordt ervaren, naar honden is dit het luidruchtige, grommerige en bange gedrag.

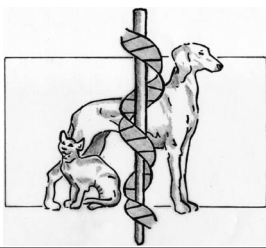
## 4. Ten aanzien van **Fokkerij**:

- In termen van aantallen fokdieren zien we een redelijke spreiding. Wat dat betreft lijkt de toekomst van de Nederlandse populatie van de Beagle dan ook zeker gesteld. We zien echter ook dat een heel klein percentage van de dekruen een (te) groot aandeel heeft in de geboren nesten, waardoor het de vraag is of de positieve ontwikkelingen op termijn stand zullen houden.
- Zowel uit de gegevens uit het NHSB als die verkregen uit het onderzoek blijkt een gemiddelde nestgrootte van ruim 5 pups per nest.
- Een vergelijking van de verdeling van de gezondheidsproblemen over de honden met en de honden zonder nakomelingen leverde bij de reuen, voornamelijk vanwege de lage aantallen, geen zinnig interpreteerbare resultaten op. Teven waar niet mee gefokt is laten beduidend meer problemen in de categorie 'Ogen en gezichtsvermogen' zien dan teven waar wel mee gefokt is. Voor het overige werden er geen verschillen waargenomen.
- Kijken we naar verschillen in gedragsuitingen dan blijken teven waar mee gefokt is minder bang te zijn dan de overige teven
- Castraties kunnen een wezenlijke bedreiging voor het fokbeleid worden, met name waar het de teven betreft, waarvan op de leeftijd van 3 jaar ruim de helft(!) gesteriliseerd is. Uit het onderzoek blijkt slechts voor een klein deel van deze honden dat de aanleiding voor sterilisatie te maken heeft met in de honden gelegen oorzaken.

Het is aan de Rasvereniging de consequenties te verbinden aan de bevindingen uit dit onderzoek. Behalve de hierboven genoemde aspecten zullen er zeker nog zaken zijn die, door de wijze waarop dit onderzoek werd opgezet en uitgevoerd, buiten de aandacht bleven.

Het verdient aanbeveling om de hier gepresenteerde gezondheidsinventarisatie op termijn van enkele jaren te herhalen, om meer zekerheid te krijgen omtrent de gesignaleerde verschijnselen en hun effect in de tijd.

Bijlage : Enquêteformulier Gezondheidsinventarisatie  
versie : Beagle (4 pagina's).



# GENETIC COUNSELLING SERVICES

## GEZONDHEIDSINVENTARISATIE BEAGLE

**Wilt u indien nodig onderstaande adresgegevens aanvullen of verbeteren?**

Naam eigenaar:  
Adres:  
Postcode:  
Woonplaats:

Enquêtenummer:  
Naam van de hond:  
NHSB-nummer:  
Geslacht:  
Geboortedatum:

1. Is de bovengenoemde hond nog in uw bezit?  
 JA ⇒ naar vraag 2  
 NEE Is de hond overleden?  
 NEE ⇒ Wilt u dit formulier retourneren m.b.v. de antwoordenvolpette en, indien bij u bekend, hieronder naam en adres van de nieuwe eigenaar aangeven? Wij danken u voor uw medewerking.
- |          |                    |                   |
|----------|--------------------|-------------------|
| Gegevens | Voorletters: ..... | Naam: .....       |
| nieuwe   | Straat: .....      | Huisnummer: ..... |
| eigenaar | Postcode: .....    | Woonplaats: ..... |
- JA ⇒ Wat was de leeftijd bij overlijden? ... jaar en ... maanden  
Waaraan is de hond overleden? .....  
Wij verzoeken u de overige vragen van deze enquête in te vullen en door te gaan met vraag 2.
2. Bent u lid van de rasvereniging?  JA  NEE ⇒ naar vraag 3
3. Hoe bent u in het bezit van deze hond gekomen?  
 zelf gefokt ⇒ naar vraag 5  
 hond is als pup gekocht bij fokker  
 hond is overgenomen van eerdere eigenaar ⇒ naar vraag 4
4. Is de hond aangeschaft via de pupinfo of de fokkerslijst van de rasvereniging?  JA  NEE ⇒ naar vraag 5
5. Met welk doel hebt u de hond aangeschaft? *Meerdere hokjes aankruisen mogelijk!*  
 huishond  showhond  fokhond  jachthond  
 verdediging  waakhond  anders, nl. .... ⇒ naar vraag 6
6. Voldoet de hond aan de verwachtingen die u bij aanschaf had?  
 JA ⇒ naar vraag 7  
 NEE ⇒ Wat is hiervan de reden?  
.....  
⇒ naar vraag 7
7. Bent u door de verkoper voldoende voorgelicht over de rastypische eigenschappen, de opvoeding en de noodzakelijke verzorging van de hond?  
 JA ⇒ naar vraag 8  
 NEE ⇒ Waarin schoot de voorlichting te kort?  
.....  
⇒ naar vraag 8
8. Hebt u eerder een hond van dit ras gehad?  
 JA ⇒ Hoe oud is/zijn die hond(en) (geworden)?  
..... jaar wel/niet nog in leven  
..... jaar wel/niet nog in leven  
..... jaar wel/niet nog in leven  
 NEE ⇒ naar vraag 9
9. Bent u tevreden over het uiterlijk van de hond?  
 JA ⇒ naar vraag 10  
 NEE ⇒ Wat is hiervan de reden?  
.....  
⇒ naar vraag 10
10. Bent u met deze hond wel eens naar een tentoonstelling geweest?  
 JA ⇒ Hoe vaak kreeg deze hond de volgende kwalificaties?  
..... x uitmuntend ..... x zeer goed ..... x goed ..... x matig  
 NEE ⇒ naar vraag 11

Z.O.Z.



11. Waren of zijn er problemen met de gezondheid van deze hond?

NEE ⇒ naar vraag 12

JA ⇒ Hebt u in verband met deze problemen een dierenarts geraadpleegd?

NEE ⇒ Kunt u de problemen hieronder beschrijven?

JA ⇒ Kunt u hieronder aangeven waar uw dierenarts deze problemen aan toeschreef?

- |   |   |
|---|---|
| <input type="checkbox"/> HUID EN HAAR             | <input type="checkbox"/> LONGEN EN LUCHTWEGEN   |
| <input type="checkbox"/> WERVELKOLOM              | <input type="checkbox"/> SPIJSVERTERINGSSTELSEL |
| <input type="checkbox"/> LEDEMATEN                | <input type="checkbox"/> NIEREN EN URINEWEGEN   |
| <input type="checkbox"/> GEBIT                    | <input type="checkbox"/> MELKKLIEREN            |
| <input type="checkbox"/> ZENUWSTELSEL             | <input type="checkbox"/> GESLACHTSORGANEN       |
| <input type="checkbox"/> OGEN EN GEZICHTSVERMOGEN | <input type="checkbox"/> VOORTPLANTING          |
| <input type="checkbox"/> OREN EN GEHOOR           | <input type="checkbox"/> HORMONEN               |
| <input type="checkbox"/> BLOED EN AFWEERSYSTEEM   | <input type="checkbox"/> LEVER                  |
| <input type="checkbox"/> HART EN VAATSTELSEL      | <input type="checkbox"/> GEDRAG                 |

Welke ziekte(n) heeft uw dierenarts vastgesteld?

Kunt u de problemen beschrijven?

⇒ naar vraag 12

12. Is door u of een dierenarts ooit één van de onderstaande ziekten of aandoeningen vastgesteld?

NEE ⇒ naar vraag 13

JA ⇒  door uzelf  door een dierenarts

Wilt u hieronder de betreffende ziekte(n) aankruisen?

- TOEVALLLEN / EPILEPSIE (periodieke aanvallen met evenwichtsstoornissen verkrampingen en eventueel bewustzijnsverlies)
- PATELLA LUXATIE (afwisselend "hinkend" en normaal lopen met de achterbenen t.g.v. een verschuiving van de knieschijf)
- HERNIA NUCLEUS PULPOSUS (afwijking van de tussenwervelschijf waardoor rugklachten, pijn en eventueel uitvalsverschijnselen)
- ATOPIE (allergisch huidprobleem met verschijnselen van jeuk)
- CRYPTORCHIDIE/MONORCHIDIE (niet of onvoldoende indalen van één of beide zaadballen in de balzak)
- VERSTOPTE TRAAANBUIZEN (traanstrepen en traanogen t.g.v. verstopte traanbuizen)
- CHERRY EYE (omklappen / uitpuilen 3<sup>e</sup> ooglid)
- ENTROPION (naar binnen krullen van het onderooglid)
- ECTROPION / TE RUIME OOGSPLEET (naar buiten krullen / uitzakken van het onderooglid)
- KERATITIS SICCA (droge ogen, uitdroging en ontsteking van het hoornvlies t.g.v. onvoldoende traanvochtproductie)
- ONDERVOORBEET (te lange onderkaak, snijtanden onderkaak staan ver vóór die van de bovenkaak)
- OVERBEET (te korte onderkaak, snijtanden bovenkaak staan ver vóór die van de onderkaak)
- STAARTAFWIJKING (te korte staart, vergroeide staartwervels, knikstaart)
- HARTAFWIJKING
- VOETAFWIJKING (missende of extra tenen)
- PERIANAAL FISTELS (ontstekingen met fistelvorming rond de anus)
- HEUPDYSPLASIE (HD) (HD, slecht gevormde heupgewrichten, mogelijk resulterend in kreupelheid)

Indien HD is vastgesteld: heeft de hond ook klachten ten gevolge van HD?  Ja  Nee

⇒ naar vraag 13

13. Heeft uw hond nakomelingen met een stamboom?

NEE ⇒ naar vraag 14

JA

	Aantal		
Hoeveel nesten heeft hij/zij voortgebracht?	.....		
Aantal paringscombinaties met natuurlijke dekking	.....		
Aantal paringscombinaties met kunstmatige inseminatie	.....		
Aantal malen dat de teef na dekking niet drachtig was	.....		
Aantal nesten met natuurlijke geboorte	.....		
Aantal nesten geboren met de keizersnede	.....		
Aantal geboorten waarbij sprake was van weeënzwakte	.....		

Voor alle geboren nesten samen	Totaal	reu	teef
Aantal levend geboren pups	.....	.....	.....
Aantal dood geboren pups	.....	.....	.....
Aantal pups in leven op 8 weken	.....	.....	.....

Zijn deze nakomelingen gefokt volgens de het "Interim Fokbeleid" van de rasvereniging?  JA  NEE

⇒ naar vraag 14

14. Is de hond inmiddels gesteriliseerd/gecastreerd?

NEE ⇒ naar vraag 15

JA Op welke leeftijd heeft de sterilisatie/castratie plaatsgevonden? ..... jaar en ..... maanden  
Wat was de reden van de sterilisatie/castratie? Op advies van de dierenarts?  JA  NEE

⇒ naar vraag 15 (z.o.z.)

15. Kunt u aangeven hoe uw hond zich in het algemeen gedraagt? (U kunt meerdere hokjes aankruisen)

- |                                  |   |                                       |
|----------------------------------|---|---------------------------------------|
| <input type="checkbox"/> Rustig  | <input type="checkbox"/> Grommerig          | <input type="checkbox"/> Aanhankelijk |
| <input type="checkbox"/> Actief  | <input type="checkbox"/> Geneigd tot bijten | <input type="checkbox"/> Vriendelijk  |
| <input type="checkbox"/> Nerveus | <input type="checkbox"/> Bang               | <input type="checkbox"/> Beweeglijk   |
| <input type="checkbox"/> Fel     | <input type="checkbox"/> Vrolijk            | <input type="checkbox"/> Anders       |

⇒ naar vraag 16

16. Hoe gedraagt uw hond zich bij benadering door volwassen personen? (U kunt meerdere hokjes aankruisen)

- Bij BEKENDE volwassenen:
- |                                       |   |
|---------------------------------------|---|
| <input type="checkbox"/> Rustig       | <input type="checkbox"/> Afstandelijk       |
| <input type="checkbox"/> Vriendelijk  | <input type="checkbox"/> Bang               |
| <input type="checkbox"/> Uitbundig    | <input type="checkbox"/> Grommerig          |
| <input type="checkbox"/> Aanhankelijk | <input type="checkbox"/> Geneigd tot bijten |
| <input type="checkbox"/> Luidruchtig  | <input type="checkbox"/> Wisselend          |

Ervaart u dit gedrag wel eens als een probleem?  JA  NEE

- Bij ONBEKENDE volwassenen:
- |                                       |   |
|---------------------------------------|---|
| <input type="checkbox"/> Rustig       | <input type="checkbox"/> Afstandelijk       |
| <input type="checkbox"/> Vriendelijk  | <input type="checkbox"/> Bang               |
| <input type="checkbox"/> Uitbundig    | <input type="checkbox"/> Grommerig          |
| <input type="checkbox"/> Aanhankelijk | <input type="checkbox"/> Geneigd tot bijten |
| <input type="checkbox"/> Luidruchtig  | <input type="checkbox"/> Wisselend          |

Ervaart u dit gedrag wel eens als een probleem?  JA  NEE

⇒ naar vraag 17

17. Hoe gedraagt uw hond zich bij benadering door kinderen? (U kunt meerdere hokjes aankruisen)

- Bij BEKENDE kinderen:
- |                                       |   |
|---------------------------------------|---|
| <input type="checkbox"/> Rustig       | <input type="checkbox"/> Afstandelijk       |
| <input type="checkbox"/> Vriendelijk  | <input type="checkbox"/> Bang               |
| <input type="checkbox"/> Uitbundig    | <input type="checkbox"/> Grommerig          |
| <input type="checkbox"/> Aanhankelijk | <input type="checkbox"/> Geneigd tot bijten |
| <input type="checkbox"/> Luidruchtig  | <input type="checkbox"/> Wisselend          |

Ervaart u dit gedrag wel eens als een probleem?  JA  NEE

- Bij ONBEKENDE kinderen:
- |                                       |   |
|---------------------------------------|---|
| <input type="checkbox"/> Rustig       | <input type="checkbox"/> Afstandelijk       |
| <input type="checkbox"/> Vriendelijk  | <input type="checkbox"/> Bang               |
| <input type="checkbox"/> Uitbundig    | <input type="checkbox"/> Grommerig          |
| <input type="checkbox"/> Aanhankelijk | <input type="checkbox"/> Geneigd tot bijten |
| <input type="checkbox"/> Luidruchtig  | <input type="checkbox"/> Wisselend          |

Ervaart u dit gedrag wel eens als een probleem?  JA  NEE

⇒ naar vraag 18

18. Hoe gedraagt uw hond zich bij benadering door volwassen honden? (U kunt meerdere hokjes aankruisen)

- Bij BEKENDE honden:
- |                                       |   |
|---------------------------------------|---|
| <input type="checkbox"/> Rustig       | <input type="checkbox"/> Afstandelijk       |
| <input type="checkbox"/> Vriendelijk  | <input type="checkbox"/> Bang               |
| <input type="checkbox"/> Uitbundig    | <input type="checkbox"/> Grommerig          |
| <input type="checkbox"/> Aanhankelijk | <input type="checkbox"/> Geneigd tot bijten |
| <input type="checkbox"/> Luidruchtig  | <input type="checkbox"/> Wisselend          |

Ervaart u dit gedrag wel eens als een probleem?  JA  NEE

- Bij ONBEKENDE honden:
- |                                       |   |
|---------------------------------------|---|
| <input type="checkbox"/> Rustig       | <input type="checkbox"/> Afstandelijk       |
| <input type="checkbox"/> Vriendelijk  | <input type="checkbox"/> Bang               |
| <input type="checkbox"/> Uitbundig    | <input type="checkbox"/> Grommerig          |
| <input type="checkbox"/> Aanhankelijk | <input type="checkbox"/> Geneigd tot bijten |
| <input type="checkbox"/> Luidruchtig  | <input type="checkbox"/> Wisselend          |

Ervaart u dit gedrag wel eens als een probleem?  JA  NEE

⇒ naar vraag 19

19. Hoe vindt u de gehoorzaamheid van de hond?

- Zeer goed  Goed  Matig  Slecht  Zeer slecht

Hebt u met deze hond een gehoorzaamheids cursus gevolgd?  JA  NEE

Ondergetekende gaat er mee akkoord dat de verstrekte gegevens worden verzameld en geanalyseerd door Genetic Counselling Services. Rapportage zal in algemene zin en geanonimiseerd plaatsvinden.

Datum: ..... Handtekening eigenaar: .....

**Einde van deze enquête. Wilt u het vragenformulier tekenen en terugsturen met behulp van de bijbehorende antwoordenvolp? (geen postzegel nodig). Wij danken u hartelijk voor uw medewerking.**